

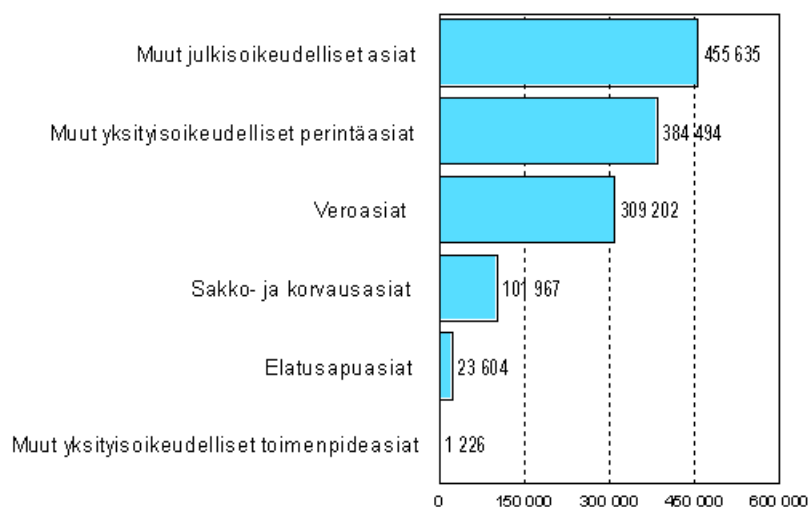
Ulosottoasiat

2008

Ulosottovelallisia lähes 233 000 vuoden 2008 lopussa

Vuoden 2008 lopussa lähes 233 000 ulosottovelallisella oli vireillä olevia ulosottoasioita. Heidän ulosotossa olevien velkojensa pääomien kokonaissaldo ilman juoksevia korkoja ja ulosottomaksuja oli hieman yli 3,9 miljardia euroa. Vireillä olevia ulosottoasioita velallisilla oli noin 1,3 miljoonaa kappaletta. Ulosottoasioista suurimpina ryhminä olivat muut julkisoikeudelliset asiat, muut yksityisoikeudelliset perintäasiat ja veroasiat. Edellä mainitut ulosottoasiat kattoivat yli 90 % kaikista vireillä olleista ulosottoasioista.

Vireillä olevat ulosottoasiat vuoden 2008 lopussa, kpl



Ulosottovelalliset vuoden 2008 lopussa

Velallisen henkilölaji	Velalliset, lkm	Ulosottovelkojen kokonaissaldo, 1000 euroa ¹
Luonnolliset henkilöt (kotimaan väestöön kuuluvat)	205 031	3 398 299
Luonnolliset henkilöt (ei kotimaan väestöön kuuluvat)	8 738	205 079
Oikeushenkilöt	18 901	320 491
Yhteensä	232 670	3 923 869

1) pl. juoksevat korot ja ulosottomaksut

Ulosottoasiat -tilasto perustuu oikeusministeriön ulosoton asianhallintajärjestelmästä saataviin tietoihin. Tilastokeskuksessa aineistoon on yhdistetty sosio-ekonomisia taustatietoja.

Sisällys

Kotimaan väestöön kuuluvia ulosottovelallisia yli 205 000 vuoden 2008 lopussa.....	3
Laatuseloste: Ulosottoasiat.....	6

Kotimaan väestöön kuuluvia ulosottovelallisia yli 205 000 vuoden 2008 lopussa

Vuoden 2008 lopussa 232 670 ulosottovelallisella oli vireillä olevia ulosottoasioita. Velallisista luonnollisten henkilöiden osuus oli 92 prosenttia. Luonnollisista henkilöistä 205 031 (96 %) kuului Suomessa vakinaisesti asuvaan väestöön.

Suomessa vakinaisesti asuvaan väestöön kuuluvilla velallisilla oli keskimäärin 6 vireillä olevaa ulosottoasiaa yhtä velallista kohti. Keskimääräinen ulosottovelka henkeä kohti oli 16 575 euroa, mediaanivelan ollessa 1 700 euroa. Velallisista 66 prosenttia oli miehiä ja 34 prosenttia naisia. Miesten ulosottovelka henkeä kohti oli yli kaksi kertaa suurempi kuin naisten.

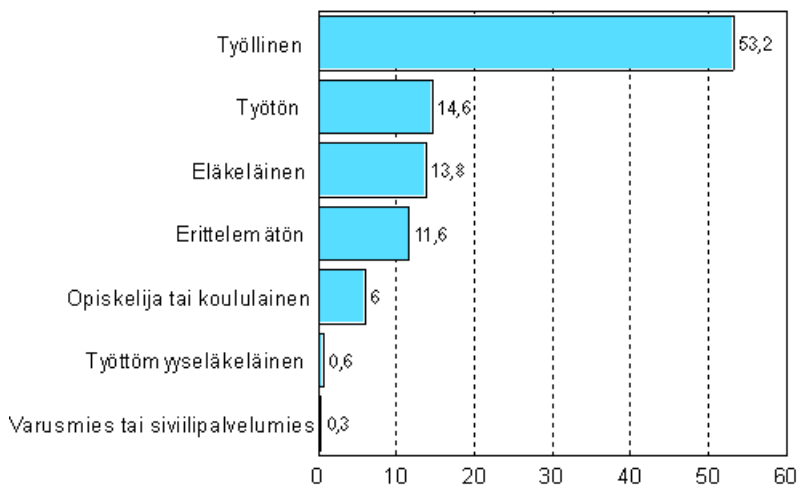
Kotimaan väestöön kuuluvat ulosottovelalliset sukupuolen mukaan vuoden 2008 lopussa

Sukupuoli	Velallisten lkm	Ulosottovelkojen kokonaissaldo, 1000 euroa ¹	Perinnässä olevat asiat, lkm	Ulosottovelka henkeä kohti, euroa	Ulosottoasioita henkeä kohti, lkm
Mies	135 886	2 757 665	787 314	20 294	6
Nainen	69 145	640 634	368 965	9 265	5
Yhteensä	205 031	3 398 299	1 156 279	16 575	6

1) pl. juoksevat korot ja ulosottomaksut

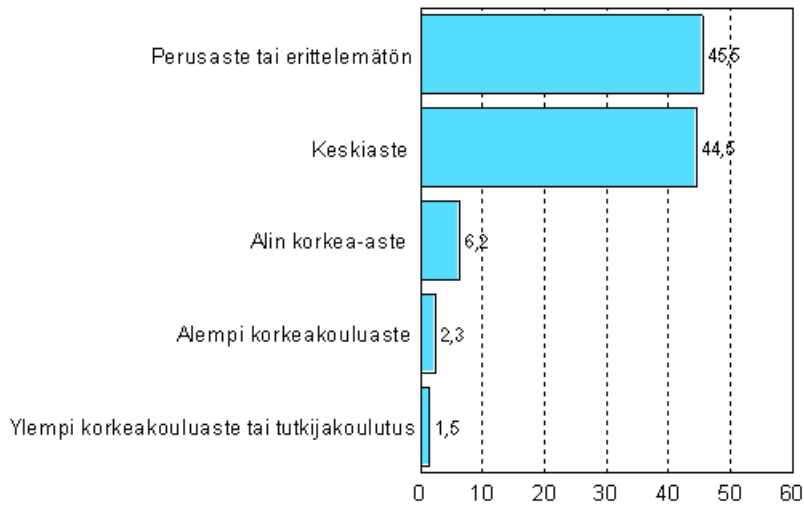
Velallisista työllisiä oli 53 prosenttia, työttömiä vajaat 15 prosenttia ja eläkeläisiä 14 prosenttia. Työttömiä oli selvästi enemmän ulosottovelallisten keskuudessa, kuin koko väestössä keskimäärin (4,7 %). Vastaavasti eläkeläisten osuus ulosottovelallisista oli pienempi, kuin heidän väestöosuutensa (22,7 %) antaisi odottaa.

Kotimaan väestöön kuuluvat ulosottovelalliset pääasiallisen toiminnan mukaan vuonna 2008, %



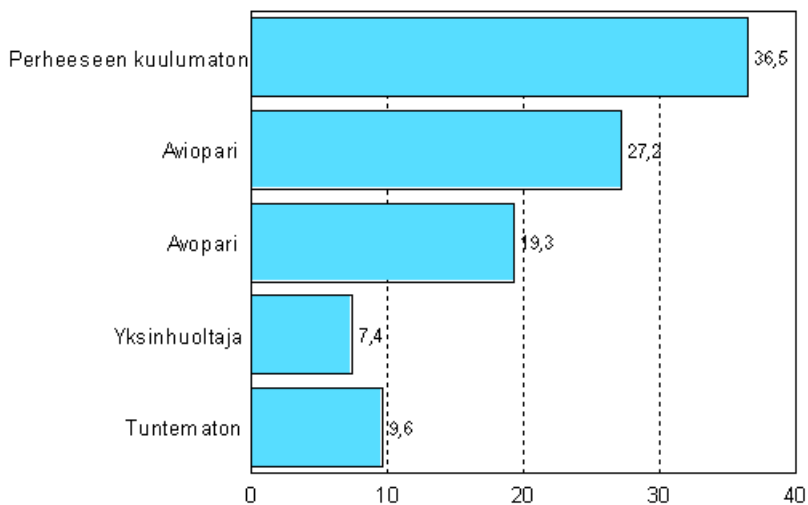
Ulosottovelallisista 45,5 prosenttia oli korkeintaan perusasteen, 44,5 prosenttia keski-asteen ja 10 prosenttia korkea-asteen tutkinnon suorittaneita. Koko väestössä perusasteen suorittaneita oli 35,2 prosenttia, keskiasteen suorittaneita 38,5 prosenttia ja korkea-asteen suorittaneita 26,3 prosenttia. Ulosottovelallisista perusastetta korkeampi koulutus oli 54,5 prosentilla, kun koko väestössä 64,8 prosentilla oli jokin perusasteen jälkeinen koulutus.

Kotimaan väestöön kuuluvat ulosottovelalliset koulutusasteen mukaan vuonna 2008, %

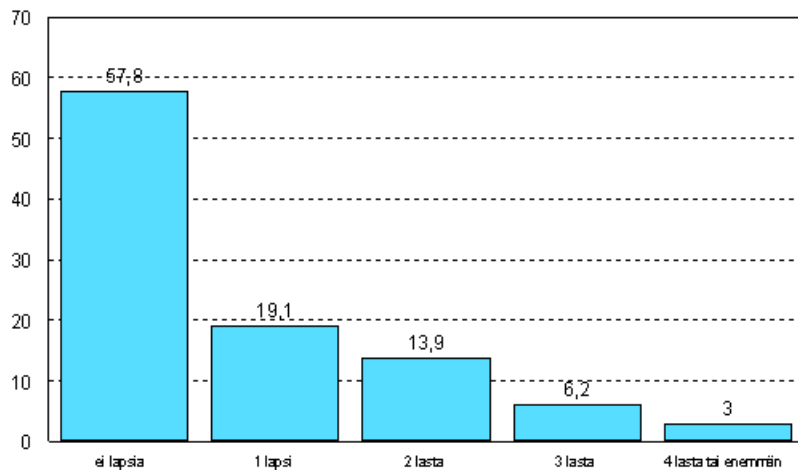


Ulosottovelallisista vajaat 47 prosenttia eli parisuhdetaloudessa, reilut 7 prosenttia yksinhuoltajataloudessa ja lähes 37 prosenttia oli yksinasuvia. Parisuhdetalouksissa elävien ulosottovelallisten osuus oli selvästi pienempi kuin koko väestössä parisuhdetalouksissa elävien osuus (67,9 %). Vastaavasti yksinasuvien ulosottovelallisten osuus oli selvästi suurempi kuin koko väestössä yksinasuvien osuus (23,7 %). Yli 40 prosentilla velallisista oli alaikäisiä lapsia.

Kotimaan väestöön kuuluvat ulosottovelalliset perhetyypin mukaan vuonna 2008, %

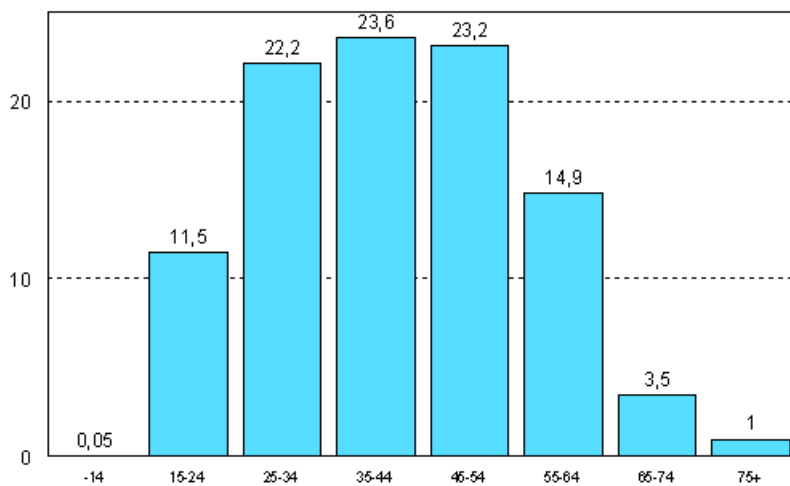


Kotimaan väestöön kuuluvien ulosottovelallisten alaikäisten lasten lukumäärä vuonna 2008, %



Velallisten keski-ikä oli 42 vuotta ja heistä lähes puolet kuuluivat ikäluokkiin 35 - 44 ja 45 - 54 -vuotiaat. Suurimmat euromääräiset ulosottovelat oli ikäluokalla 55 - 64 -vuotiaat. Kyseisen ikäluokan ulosottovelkojen kokonaismäärä oli yli 1,1 miljardia euroa, kattaen lähes kolmanneksen kaikista ulosottoveloista.

Kotimaan väestöön kuuluvat ulosottovelalliset ikäryhmittäin vuoden 2008 lopussa, %



Laatuseroste: Ulosottoasiat

1. Tilastotietojen relevanssi

Tietosisältö ja käyttötarkoitus

Ulosottoasioilla tarkoitetaan kalenterivuoden aikana ulosottopiireissä vireillä olleita tai päättyneitä ulosottoasioita. Ulosottoasia luokitellaan avoimeksi tai päättyneeksi sen mukaan jatkuuko asian vireilläolo vielä kalenterivuoden päätyttyä. Ulosottoasian hakijana voi olla luonnollinen henkilö tai oikeushenkilö. Ulosottovelallinen voi niin ikään olla luonnollinen henkilö tai oikeushenkilö. Ulosottoasioita säätelee ulosottokaari (705/2008), joka astui voimaan 1.1.2008. Ulosottokaari korvasi aikaisemmin voimassa olleet ulosottolainsäädännökset.

Ulosotossa on tavallisimmin kysymys rahasaatavien perinnästä. Ulosottoa edeltää yleensä oikeudenkäynti. Oikeudenkäynnissä tutkitaan velkojan saatavan oikeellisuus ja määrätään velallisen maksuvelvollisuudesta. Jos oikeuden tuomiota ei vapaaehtoisesti noudateta, se pannaan täytäntöön ulosotossa. Velkoja voi pyytää ulosottomiehen toimenpiteitä sen jälkeen, kun hänen saatavastaan on olemassa tuomioistuimen päätös, jossa maksuvelvollisuus on määrätty. Kun saatava tulee ulosottoon perittäväksi, ulosottomies lähettää velalliselle yleensä vireilletuloilmoituksen. Tiedot saatavat, esimerkiksi verot ja eräät vakuutusmaksut voidaan periä ilman tuomioistuimen päätöstä. Myös rikosoikeudelliset rahamääräiset seuraamukset, kuten sakot ja rikesakot, peritään ulosotossa. Elatusapujen perinnän osalta ei vaadita tuomioistuimen päätöstä, jos elatusmaksuista on laadittu kirjallinen sopimus, jonka lastenvalvoja on vahvistanut. Osamaksusopimusten osalta perintään voidaan ryhtyä ulosottomiehen laatiman osamaksutilityspöytäkirjan perusteella.

2. Tilastotutkimuksen menetelmäkuvaus

Tilastokeskukselle toimitetaan kerran vuodessa oikeusministeriön oikeushallinto-osaston ulosottoyksikön työmäärä- ja euromäärätilastoja. Aineisto on kokonaisaineisto. Tiedot saadaan oikeushallinnon ulosoton tietojärjestelmän tietovarastosta, josta käytetään lyhennettä dwUlj. Tilastokeskuksessa kotimaassa asuviin henkilötunnuksellisiin ulosottovelallisiin yhdistetään Tilastokeskuksen aineistoista sosio-ekonomisia taustatietoja. Kaikki julkaistavat taulukot laaditaan Tilastokeskuksessa.

3. Tietojen oikeellisuus ja tarkkuus

Tilastojen perusaineistona dwUljasta voidaan pitää erittäin kattavana, tiedot kohdistuvat ajallisesti täsmällisesti ja mitattavat muuttujat vastaavat hyvin määritelmiänsä. Aineistossa voi kuitenkin olla vääriä tietoja esimerkiksi tiedonantajan tallennusvirheistä johtuen. Näitä virheitä korjataan tarkastamalla vääriä vaikuttavat tiedot. Tietoja tarkastetaan myös tekemällä vertailua oikeushallinnon ulosotto-toimen tilastoon.

4. Julkaistujen tietojen ajantasaisuus ja oikea-aikaisuus

Ulosottoasioiden tilasto julkaistaan kerran vuodessa n. 90 päivän viipeellä kalenterivuoden päättymisestä.

5. Tietojen saatavuus ja läpinäkyvyys/selkeys

Ulosottoasioiden tilastosta julkaistaan tuorein julkistus Internetissä Tilastokeskuksen kotisivulla. Julkistus ilmestyy aina julkaisupäivänä kello 9.00. Aikasarjat julkaistaan myös Tilastokeskuksen tilastotietojen itsepalvelujärjestelmässä (StatFin).

6. Tilastojen vertailukelpoisuus

Ulosottoasioiden tilaston aikasarja alkaa vuodesta 2008 ja tiedot ovat ajallisesti vertailukelpoisia tästä lähtien. Tilastoissa käytetään uusinta julkaisuhetkellä voimassa olevaa ulosottopiirien luokitusta. Aikaisempien vuosien luvut muutetaan vastaamaan uusinta ulosottopiiri-luokitusta, jotta tilastot olisivat vertailukelpoisia. Asiatyyppien osalta käytetään tilastovuonna voimassa olevaa luokitusta. Myös näiden osalta aikaisempien vuosien luvut muutetaan vastaamaan uusinta luokitusta.

7. Selkeys ja eheys/yhtenäisyys

Ulosottoasioiden tilastolla ei ole suoria kosketuspintoja muihin Tilastokeskuksen oikeustilastojen aineistoihin. Oikeushallinnon ulosottoyksikkö tuottaa vuosittain paperijulkaisun ulosottoimesta. Julkaisun tilastot eivät ole täysin yhtenäisiä Tilastokeskuksen ulosottoasioiden tilaston kanssa. Tilastojen välisten erojen oletetaan kuitenkin olevan vähäisiä. Erot tilastojen välillä johtuvat lähinnä siitä, että oikeushallinnon ulosottoyksikön paperijulkaisuun tehdään ulosottovirastojen esitysten perusteella manuaalisia korjauksia. Manuaalikorjaukset eivät kuitenkaan sisälly Tilastokeskukseen toimitettavaan perusaineistoon (dwUljakseen). Velallisiin kohdistuvien ulosottoasioiden lukumäärä voi olla hieman suurempi kuin ulosottoasioiden kokonaismäärä, sillä yhteen ulosottoasiaan voi liittyä useampi kuin yksi ulosottovelallinen. Velallistiedoissa velalliseen kohdistuva ulosottoasia lasketaan aina yhdeksi riippumatta ulosottoasiaan liittyvien velallisten lukumäärästä.

Suomen virallinen tilasto
Finlands officiella statistik
Official Statistics of Finland

Oikeus 2009

Lisätietoja

Pekka Hänninen (09) 1734 2606
Vastaava tilastojohtaja:
Jari Tarkoma

www.tilastokeskus.fi

Asiakaspalaute: www.tilastokeskus.fi/palaute

Tilastokeskus, myyntipalvelu
PL 4C
00022 TILASTOKESKUS
puh. (09) 1734 2011
faksi (09) 1734 2500
myynti@tilastokeskus.fi
www.tilastokeskus.fi

ISSN 1796-0479
= Suomen virallinen tilasto
ISSN 1798-1514 (pdf)
ISBN 978-952-244-016-7 (pdf)