

Utsökningsärenden

2012

Andelen kvinnliga utsökningsgäldenärer har ökat stadigt

Enligt Statistikcentralens uppgifter uppgick antalet kvinnliga utsökningsgäldenärer till nästan 78 500 i slutet av år 2012, medan de var över 13 procent färre vid samma tidpunkt år 2008. Likaså har kvinnliga utsökningsgäldenärers utsökningsärenden ökat sedan 2008. År 2008 uppgick antalet kvinnliga utsökningsgäldenärers utsökningsärenden till nästan 369 000, medan de redan var över 560 000 år 2012. I slutet av år 2012 var totalsaldot av kvinnornas utsökningsskulder 30 procent större än i slutet av år 2008.

Antal utsökningsgäldenärer, totalsaldo av utsökningsskulder (1 000 euro) samt antal utsökningsärenden åren 2008–2012

	Utsökningsgäldenärer, antal ¹⁾	Totalsaldo av utsökningsskulder, 1000 euro	Utsökningsärenden, antal
2008	205 031	3 398 299	1 156 279
Män	135 886	2 757 665	787 314
Kvinnor	69 145	640 634	368 965
2009	211 083	3 329 892	1 216 828
Män	138 839	2 629 148	818 501
Kvinnor	72 244	700 744	398 327
2010	208 357	3 155 555	1 263 165
Män	135 849	2 408 597	835 301
Kvinnor	72 508	746 958	427 864
2011	213 902	3 122 797	1 453 766
Män	138 745	2 337 423	951 512
Kvinnor	75 157	785 373	502 254
2012	215 697	3 219 396	1 524 177
Män	137 233	2 384 621	963 729
Kvinnor	78 464	834 775	560 448

1) Siffrorna i tabellen omfattar bara den fast bosatta befolkningen i Finland, som man har kunnat koppla socioekonomiska bakgrundsuppgifter till med hjälp av personbeteckningen.

Av alla gäldenärer år 2012 var något över 224 700 fysiska personer. Av dessa fysiska personer hörde 96 procent till den befolkning som är fast bosatt i Finland. Av de gäldenärer som var fast bosatta i Finland

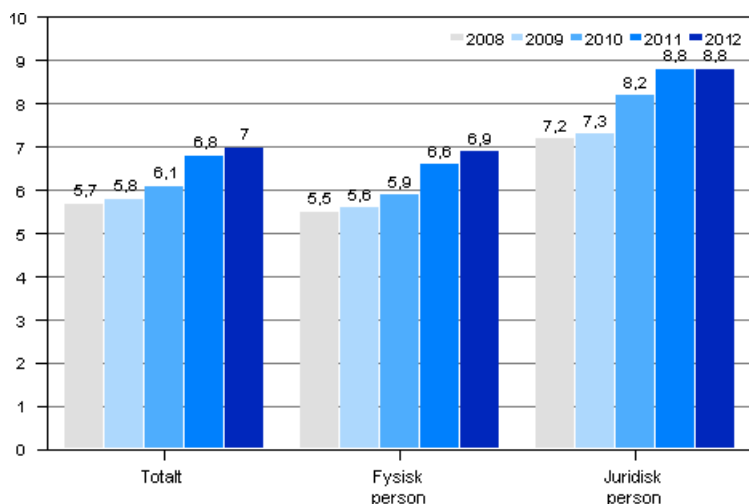
i slutet av år 2012 var 64 procent män och 36 procent kvinnor. Männens utsökningsskuld i euro per person (17 376 euro) var mer än 6 700 euro större än kvinnornas genomsnittliga utsökningsskuld (10 639 euro). Skillnaderna har emellertid blivit mindre, då männens genomsnittliga utsökningsskuld per person (20 294 euro) ännu år 2008 var omkring 11 000 euro större än kvinnornas genomsnittliga utsökningsskuld (9 265 euro).

Antal utsökningsgäldenärer och totalsaldo av utsökningsskulder (1 000 euro) i slutet av åren 2012 och 2011

Typ av gäldenär	2012 Gäldenärer, antal	2012 Totalsaldo av utsökningsskulder, 1 000 euro	2011 Gäldenärer, antal	2011 Totalsaldo av utsökningsskulder, 1 000 euro
Fysiska personer (som hör till den registrerade befolkningen)	215 697	3 219 396	213 902	3 122 797
Fysiska personer (som inte hör till den registrerade befolkningen)	9 005	149 708	9 236	190 566
Juridiska personer	18 186	421 322	19 858	481 963
Totalt	242 888	3 790 426	242 996	3 795 326

Gäldenärerna hade totalt över 1,7 miljoner anhängiga utsökningsärenden. Antalet anhängiga utsökningsärenden per gäldenär har ökat något jämfört med tidigare år. År 2012 hade utsökningsgäldenärerna i genomsnitt sju anhängiga utsökningsärenden per gäldenär, medan en gäldenär i genomsnitt hade under sex utsökningsärenden år 2008.

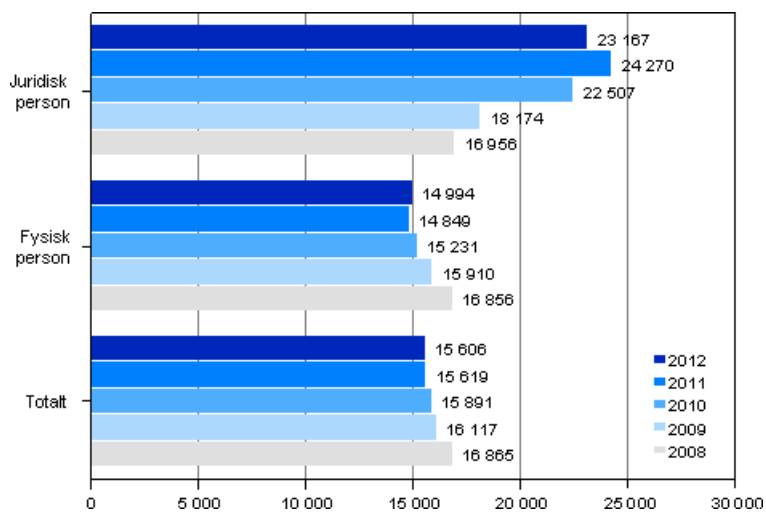
Antal utsökningsärenden i genomsnitt per gäldenär åren 2008–2012, st.



I slutet av år 2012 hade utsökningsgäldenärerna omkring 3,8 miljarder euro i utsökningsskulder, nästan 5 miljoner euro mindre än vid motsvarande tidpunkt år 2011. Också den genomsnittliga utsökningsskulden per gäldenär har minskat något. År 2012 uppgick den till omkring 15 600 euro och år 2008 till nästan 16 900 euro. Fysiska personers genomsnittliga skuld per gäldenär minskade under åren 2008–2012, medan juridiska personers skuld ökade. Fysiska personers genomsnittliga skuld per gäldenär var 11 procent

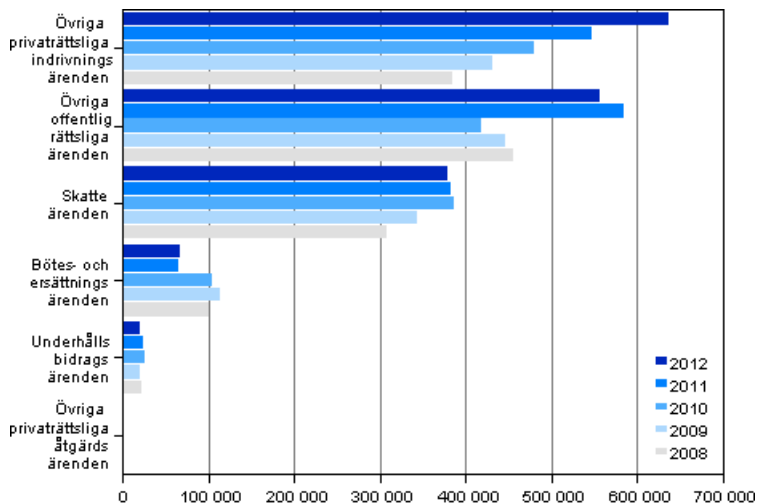
mindre år 2012 än år 2008. Juridiska personers skuld var för sin del nästan 37 procent större år 2012 än år 2008.

Utsökningseskuld i genomsnitt per gäldenär åren 2008–2012, euro



De största grupperna av utsökningsärenden var övriga privaträttsliga indrivningsärenden, övriga offentligrättsliga ärenden och skatteärenden. Ovan nämnda utsökningsärenden omfattade 95 procent av alla anhängiggjorda utsökningsärenden. Bland de mest betydande ärendena i gruppen av övriga offentligrättsliga ärenden var fordonsskatten och olika former av lagstadgade försäkringspremier.

Anhängiggjorda utsökningsärenden åren 2008–2012, st.



Anhängiggjorda utsökningsärenden efter ärenden åren 2008–2012, st.

	2008	2009	2010	2011	2012
Övriga privaträttsliga indrivnings- ärenden	384 494	431 275	479 596	548 085	637 033
Övriga offentlig rättsliga ärenden	455 635	447 276	417 945	586 004	557 795
Skatteärenden	309 202	344 030	386 386	383 787	380 653
Bötes- och ersättnings- ärenden	101 967	113 838	104 459	66 272	67 955
Underhålls- bidrags ärenden	23 604	21 426	26 621	25 111	21 946
Övriga privaträttsliga åtgärds ärenden	1 226	1 160	1 025	915	868

Statistiken över utsökningsärenden grundar sig på uppgifter som erhålls ur Justitieministeriets ärendehanteringssystem. Vid Statistikcentralen har materialet kompletterats med socioekonomiska bakgrundsuppgifter, som det finns mer information om i databastabellerna.

Innehåll

Tabeller

Tabellbilagor

Tabellbilaga 1. Galdenärer efter utsökningsverket 2012.....	6
---	---

Tabellbilagor

Tabellbilaga 1. Gälldenärer efter utsökningsverket 2012

Utsökningsverket	Gälldenärer, antal ¹⁾	Totalsaldo av utsökningssskulder, 1 000 euro	Anhängiga utsökningsärenden, antal
Utsökningsverket i Helsingfors	35 690	849 273	248 756
Utsökningsverket i Egentliga Tavastland	7 675	107 612	64 358
Utsökningsverket i Norra Karelen	7 240	70 703	51 093
Utsökningsverket i Mellersta Finland	10 081	114 474	64 575
Utsökningsverket i Kajana	3 311	29 390	25 789
Utsökningsverket i Länsi-Pohja	4 088	41 700	28 560
Utsökningsverket i Kymmenedalen	8 625	108 716	55 887
Utsökningsverket i Norra Savolax	10 561	133 563	72 241
Utsökningsverket i Päijänne-Tavastland	8 640	136 474	55 127
Utsökningsverket i Södra Karelen	5 356	62 714	35 450
Utsökningsverket i Södra Savolax	6 809	82 139	47 370
Utsökningsverket i Uleåborgsregionen	11 258	124 823	78 930
Utsökningsverket i Satakunta	12 441	169 279	89 205
Utsökningsverket i Brahestadsregionen	4 855	61 126	40 699
Utsökningsverket i Lappland	5 043	51 488	35 423
Utsökningsverket i Södra Österbotten	6 842	76 856	48 415
Utsökningsverket i Birkaland	20 935	331 889	147 175
Utsökningsverket i Egentliga Finland	21 805	342 275	155 633
Utsökningsverket i Mellersta Österbotten och Österbotten	8 772	151 101	64 633
Utsökningsverket i Östra Nyland och Mellan-Nyland	23 266	381 903	161 230
Utsökningsverket i Västra Nyland	18 787	353 746	134 526
Åland	808	9 181	5 172
Totalt	242 888	3 790 426	1 710 247

1) Siffrorna i tabellen omfattar alla utsökningsgälldenärer.

Förfrågningar

Salla-Tuulia Tuominiemi 09 1734 3242

Miina Keski-Petäjä 09 1734 3240

Ansvarig statistikdirektör:

Riitta Harala

oikeus@stat.fi

http://tilastokeskus.fi/til/uloa/index_sv.html

Källa: Utsökningsärenden 2012, Statistikcentralen