

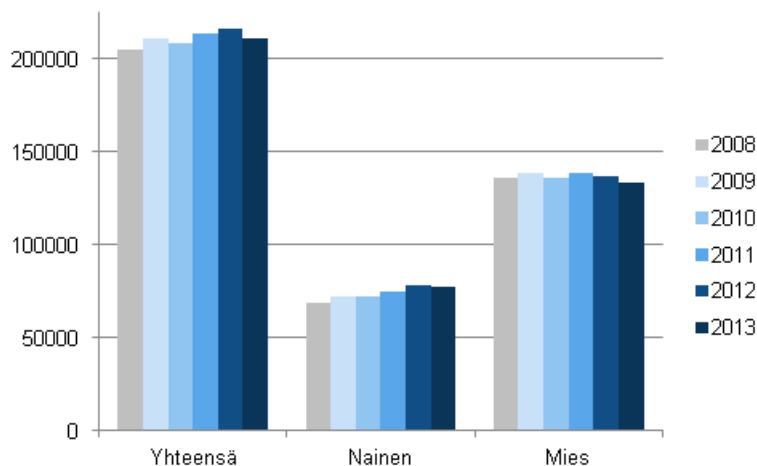
Ulosottoasiat

2013

Ulosottovelallisten määrä kääntyi laskuun vuonna 2013

Tilastokeskuksen tietojen mukaan ulosottovelallisia oli kaikkiaan 239 000 vuoden 2013 lopussa. Edellisvuodesta velallisten määrä laski 2 prosenttia. Erityisesti velallisia miehiä oli aiempia vuosia vähemmän. Ulosottovelallisia yrityksiä ja yhteisöjä oli puolestaan 19 000, mikä oli lähes 3 prosenttia enemmän kuin vuonna 2012.

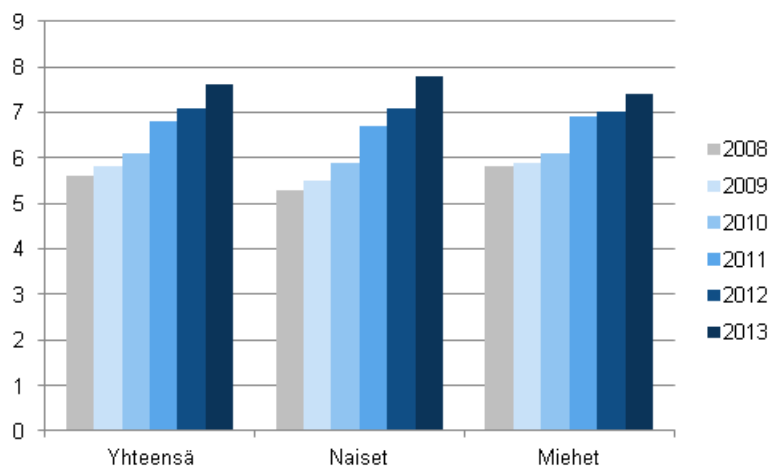
Ulosottovelalliset miehet ja naiset 2008–2013, lkm



Hieman yli 220 000 ulosottovelallisesta luonnollisesta henkilöstä 96 prosenttia kuului Suomessa vakinaisesti asuvaan väestöön. Miehiä heistä oli 133 000 ja naisia 77 000. Miesvelallisten määrä on laskenut hieman vuodesta 2008. Naisvelallisten määrä taas nousi vuoteen 2012 asti, kunnes kääntyi laskuun vuonna 2013. Naisten osuus velallisista oli 37 prosenttia vuonna 2013. Osuus on kasvanut tasaisesti; vuonna 2008 se oli 34 prosenttia.

Väestöön kuuluvilla velallisilla oli perinnässä yhteensä lähes 1,6 miljoonaa asiaa. Velallista kohden asioita oli keskimäärin 7,6. Vuodesta 2008 lähtien asioiden määrä velallista kohden on noussut selvästi. Perinnässä olevien asioiden määrä on kuitenkin kasvanut nopeammin naisilla kuin miehillä. Vuonna 2008 naisilla oli perinnässä keskimäärin 5,3 asiaa, kun vuonna 2013 niitä oli 7,8. Vastaavasti miehillä oli vuonna 2013 perinnässä 7,4 asiaa.

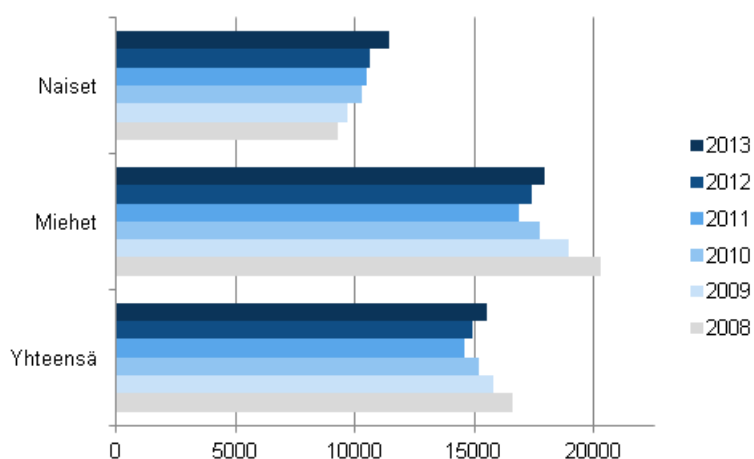
Keskimääräinen perinnässä olevien asioiden määrä velallista kohti vuosina 2008–2013, kpl



Vuoden 2013 lopussa velallisilla oli ulosottovelkaa kaikkiaan noin 3,9 miljardia euroa. Tämä oli yli 85 miljoonaa euroa enemmän kuin vastaavana ajankohtana vuonna 2012. Luonnollisten henkilöiden keskimääräinen velkasumma velallista kohti laski vuosina 2008–2013, kun taas oikeushenkilöiden keskimääräinen velka samanaikaisesti kasvoi.

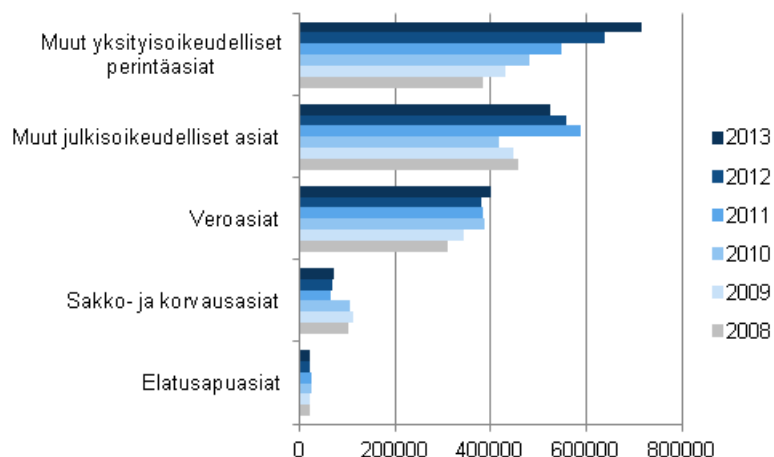
Miesten keskimääräinen ulosottovelka on viime vuosien aikana laskenut ja naisten ulosottovelka vastaavasti noussut. Vuonna 2013 miesten keskimääräinen ulosottovelka henkeä kohti oli 17 917 euroa, kun vuonna 2008 velka oli 20 294 euroa. Naisten ulosottovelka oli puolestaan 11 397 euroa, kun vuonna 2008 se oli 9 265 euroa.

Keskimääräinen ulosottovelka velallista kohti vuosina 2008–2013, euroa



Ulosottoasioista suurimpina ryhminä olivat muut yksityisoikeudelliset perintäasiat, muut julkisoikeudelliset asiat ja veroasiat. Edellä mainitut ulosottoasiat kattoivat 94 prosenttia kaikista vireillä olleista ulosottoasioista. Muut julkisoikeudelliset asiat -ryhmään kuuluvista asioista merkittävimpiä olivat ajoneuvovero sekä erilaiset lakisääteiset vakuutusmaksut.

Vireillä olevien ulosottoasioiden lukumäärät asian mukaan vuosina 2008–2013, kpl



Vireillä olevien ulosottoasioiden lukumäärät asian mukaan vuosina 2008–2013, kpl

	2008	2009	2010	2011	2012	2013
Muut yksityisoikeudelliset perintäasiat	384 494	431 275	479 596	548 085	637 033	714 940
Muut julkisoikeudelliset asiat	455 635	447 276	417 945	586 004	557 795	525 461
Veroasiat	309 202	344 030	386 386	383 787	380 653	401 687
Sakko- ja korvausasiat	101 967	113 838	104 459	66 272	67 955	72 911
Elatusapuasiat	23 604	21 426	26 621	25 111	21 946	21 990
Muut yksityisoikeudelliset toimenpideasiat	1 226	1 160	1 025	915	868	1 073

Ulosottoasiat-tilasto perustuu oikeusministeriön ulosoton asianhallintajärjestelmästä saataviin tietoihin. Tilastokeskus on kerännyt tietoja ulosottovelallisista vuodesta 2008 lähtien. Tilastokeskuksessa aineistoon on yhdistetty sosioekonomisia taustatietoja Suomessa vakinaisesti asuvaan väestöön kuuluville. Näistä löytyy lisää tietoja tietokantataulukoista.

Sisällys

Taulukot

Liitetaulukot

Liitetaulukko 1. Ulosottovelalliset ulosottovirastoittain 2013.....	5
Laatuseloste: Ulosottoasiat.....	6

Liitetaulukot

Liitetaulukko 1. Ulosottovelalliset ulosottovirastoittain 2013

Ulosottoalue	Velalliset, lkm ¹⁾	Ulosottovelkojen kokonaissaldo, 1000 euroa	Perinnässä olevat asiat, lkm
Helsingin ulosottovirasto	37 184	896 523	277 675
Kanta-Hämeen ulosottovirasto	7 598	111 494	69 554
Pohjois-Karjalan ulosottovirasto	7 488	76 118	55 675
Keski-Suomen ulosottovirasto	10 326	120 432	68 713
Kainuun ulosottovirasto	2 967	31 644	25 458
Länsi-Pohjan ulosottovirasto	4 160	47 191	28 933
Kymenlaakson ulosottovirasto	9 081	117 994	66 088
Pohjois-Savon ulosottovirasto	10 294	141 451	72 935
Päijät-Hämeen ulosottovirasto	8 394	139 221	54 188
Etelä-Karjalan ulosottovirasto	4 608	64 871	33 689
Etelä-Savon ulosottovirasto	6 429	87 782	48 297
Oulun seudun ulosottovirasto	10 193	122 707	76 463
Satakunnan ulosottovirasto	11 452	164 751	87 274
Raahen seudun ulosottovirasto	4 549	61 484	39 429
Lapin ulosottovirasto	4 887	53 916	36 576
Etelä-Pohjanmaan ulosottovirasto	7 220	89 354	53 533
Pirkanmaan ulosottovirasto	20 364	323 859	149 316
Varsinais-Suomen ulosottovirasto	20 973	335 092	156 058
Keski-Pohjanmaan ja Pohjanmaan ulosottovirasto	8 246	148 224	64 330
Itä- ja Keski-Uudenmaan ulosottovirasto	23 379	396 102	175 943
Länsi-Uudenmaan ulosottovirasto	18 304	337 428	137 773
Ahvenanmaa	854	8 288	4 603
Kaikki alueet yhteensä	238 950	3 875 925	1 782 503

1) Taulukon luvuissa mukana kaikki ulosottovelalliset.

Laatuseloste: Ulosottoasiat

1. Tilastotietojen relevanssi

Tietosisältö ja käyttötarkoitus

Ulosottoasioilla tarkoitetaan kalenterivuoden aikana ulosottopiireissä vireillä olleita tai päättyneitä ulosottoasioita. Ulosottoasia luokitellaan avoimeksi tai päättyneeksi sen mukaan jatkuuko asian vireilläolo vielä kalenterivuoden päätyttyä. Ulosottovelallisten määrä koskee puolestaan tilastovuoden viimeisen päivän tilannetta. Ulosottoasian hakijana voi olla luonnollinen henkilö tai oikeushenkilö. Ulosottovelallinen voi niin ikään olla luonnollinen henkilö tai oikeushenkilö. Ulosottoasioita säätelee ulosottokaari (705/2007), joka astui voimaan 1.1.2008. Ulosottokaari korvasi aikaisemmin voimassa olleet ulosottolainsäädännökset.

Ulosotossa on tavallisimmin kysymys rahasaatavien perinnästä. Ulosottoa edeltää yleensä oikeudenkäynti. Oikeudenkäynnissä tutkitaan velkojan saatavan oikeellisuus ja määrätään velallisen maksuvelvollisuudesta. Jos oikeuden tuomiota ei vapaaehtoisesti noudateta, se pannaan täytäntöön ulosotossa. Velkoja voi pyytää ulosottomiehen toimenpiteitä sen jälkeen, kun hänen saatavastaan on olemassa tuomioistuimen päätös, jossa maksuvelvollisuus on määrätty. Kun saatava tulee ulosottoon perittäväksi, ulosottomies lähettää velalliselle yleensä vireilletuloilmoituksen. Tietyt saatavat, esimerkiksi verot ja erät vakuutusmaksut voidaan periä ilman tuomioistuimen päätöstä. Myös rikosoikeudelliset rahamääräiset seuraamukset, kuten sakot ja rikesakot, peritään ulosotossa. Elatusapujen perinnän osalta ei vaadita tuomioistuimen päätöstä, jos elatusmaksuista on laadittu kirjallinen sopimus, jonka lastenvalvoja on vahvistanut. Osamaksusopimusten osalta perintään voidaan ryhtyä ulosottomiehen laatiman osamaksutilityspöytäkirjan perusteella.

2. Tilastotutkimuksen menetelmäkuvaus

Tilastokeskukselle toimitetaan kerran vuodessa oikeusministeriön oikeushallinto-osaston ulosottoyksikön työmäärä- ja euromäärätilastoja. Aineisto on kokonaisaineisto. Tiedot saadaan oikeushallinnon ulosoton tietojärjestelmän tietovarastosta, josta käytetään lyhennettä dwUljas. Tilastokeskuksessa kotimaassa asuviin henkilötunnuksellisiin ulosottovelallisiin yhdistetään Tilastokeskuksen aineistoista sosioekonomisia taustatietoja. Kaikki julkaistavat taulukot laaditaan Tilastokeskuksessa. Aineistoon yhdistettäviä sosioekonomisia taustatietoja ovat velallisen pääasiallinen toiminta, koulutusaste, ammatti, ansiotulot sekä perhetyyppi ja lasten lukumäärä.

Pääasiallisen toiminnan käsite kuvaa henkilön taloudellisen toiminnan laatua.

Pääasiallisen toiminnan ryhmittely:

- työllinen
- työtön
- eläkeläinen
- työttömyyseläkeläinen
- opiskelija tai koululainen
- varusmies tai siviilipalvelumies
- muut

Pääasiallisen toiminnan ryhmittely perustuu tietoihin henkilön toiminnasta vuoden viimeisellä viikolla. Tiedot pääasiallisesta toiminnasta perustuvat eri rekistereistä saatuihin tietoihin. Tieto kuvaa henkilön toimintaa vuonna 2012. Ryhmä 'muut' pitää sisällään alle 15-vuotiaat, muut työvoiman ulkopuolella olevat ja henkilöt, joiden pääasiallisesta toiminnasta ei ole tietoa.

Koulutusasteen ryhmittely:

- perusaste tai erittelemätön
- keskiaste
- alin korkea-aste
- alempi korkeakouluaste
- ylempi korkeakouluaste tai tutkijakoulutus

Tiedot henkilön koulutuksesta saadaan Tilastokeskuksen tutkintorekisteristä. Käytetyt tiedot ovat vuodelta 2012. Ryhmään 'perusaste tai erittelemätön' kuuluvat perusasteen suorittaneiden lisäksi alle 15-vuotiaat sekä henkilöt, joilta koulutustieto puuttuu.

Velallisen ammatin ryhmittely:

- johtajat ja ylimmät virkamiehet
- erityisasiantuntijat
- asiantuntijat
- toimisto- ja asiakaspalvelutyöntekijät
- palvelu-, myynti- ja hoitotyöntekijät
- maanviljelijät ja metsätyöntekijät
- rakennus-, korjaus- ja valmistustyöntekijät
- prosessi- ja kuljetustyöntekijät
- muut työntekijät
- sotilaat
- ammatti ei tiedossa

Tiedot perustuvat Tilastokeskuksen työssäkäyntitilaston tuottamiin tietoihin. Käytetyt tiedot ovat vuodelta 2011. Luokka 'ammatti ei tiedossa' sisältää alle 15-vuotiaat, opiskelijat, eläkeläiset, varusmiehet, siviilipalvelusmiehet, työttömät ja muut ammatissa toimimattomat.

Velallisen ansiotulot käsittävät valtionveronalaiset tulot, jotka määritellään seuraavasti: Eräin poikkeuksin kaikki rahana tai rahanarvoisena etuutena saatu tulo on veronalaista. Veronalaisia eivät ole mm. eräät sosiaaliavustukset, päivärahat ja korvaukset. Tällaisia ovat esimerkiksi lapsilisät, asumistuet ja toimeentulotuki. Veronalaisia eivät myöskään ole mm. julkisyhteisöiltä saadut stipendit ja apurahat. Tiedot perustuvat verohallituksen verotietokannan valtionveronalaisia tuloja koskeviin tietoihin. Käytetyt tiedot ovat vuodelta 2012.

Perhetyypin ryhmittely:

- aviopari
- avopari
- yksinhuoltaja
- perheeseen kuulumaton
- tuntematon

Aviopareiksi luetaan kaikki avioliitossa tai rekisteröidyssä parisuhteessa elävät. Tieto henkilön perhetyypistä on vuodelta 2012.

3. Tietojen oikeellisuus ja tarkkuus

Tilastojen perusaineistona dwUljasta voidaan pitää erittäin kattavana, tiedot kohdistuvat ajallisesti täsmällisesti ja mitattavat muuttujat vastaavat hyvin määritelmiänsä. Aineistossa voi kuitenkin olla vääriä tietoja esimerkiksi tiedonantajan tallennusvirheistä johtuen. Näitä virheitä korjataan tarkastamalla vääriä vaikuttavat tiedot. Tietoja tarkastetaan myös tekemällä vertailua oikeushallinnon ulosottoimen tilastoon.

4. Julkaistujen tietojen ajantasaisuus ja oikea-aikaisuus

Ulosottoasioiden tilasto julkaistaan kerran vuodessa.

5. Tietojen saatavuus ja läpinäkyvyys/selkeys

Ulosottoasioiden tilastosta julkaistaan tuorein julkistus Internetissä Tilastokeskuksen kotisivulla. Julkistus ilmestyy aina julkaisupäivänä kello 9.00. Aikasarjat julkaistaan myös Tilastokeskuksen tilastotietojen itsepalvelujärjestelmässä (StatFin).

6. Tilastojen vertailukelpoisuus

Ulosottoasioiden tilaston aikasarja alkaa vuodesta 2008 ja tiedot ovat ajallisesti vertailukelpoisia tästä lähtien. Tilastoissa käytetään uusinta julkaisuhetkellä voimassa olevaa ulosottopiirien luokitusta. Aikaisempien vuosien luvut muutetaan vastaamaan uusinta ulosottopiirilukitusta, jotta tilastot olisivat vertailukelpoisia. Asiatyypin osalta käytetään tilastovuonna voimassa olevaa luokitusta. Myös näiden osalta aikaisempien vuosien luvut muutetaan vastaamaan uusinta luokitusta.

7. Selkeys ja eheys/yhtenäisyys

Ulosottoasioiden tilastolla ei ole suoria kosketuspintoja muihin Tilastokeskuksen oikeustilastojen aineistoihin. Oikeushallinnon ulosottoyksikkö tuottaa vuosittain paperijulkaisun ulosottotoimesta. Julkaisun tilastot eivät ole täysin yhtenäisiä Tilastokeskuksen ulosottoasioiden tilaston kanssa. Tilastojen välisten erojen oletetaan kuitenkin olevan vähäisiä. Erot tilastojen välillä johtuvat lähinnä siitä, että oikeushallinnon ulosottoyksikön paperijulkaisuun tehdään ulosottovirastojen esitysten perusteella manuaalisia korjauksia. Manuaalikorjaukset eivät kuitenkaan sisälly Tilastokeskukseen toimitettavaan perusaineistoon (dwUljakseen). Velallisiin kohdistuvien ulosottoasioiden lukumäärä voi olla hieman suurempi kuin ulosottoasioiden kokonaismäärä, sillä yhteen ulosottoasiaan voi liittyä useampi kuin yksi ulosottovelallinen. Velallistiedoissa velalliseen kohdistuva ulosottoasia lasketaan aina yhdeksi riippumatta ulosottoasiaan liittyvien velallisten lukumäärästä.

Lisätietoja

Miina Keski-Petäjä 09 1734 3240
Salla-Tuulia Tuominiemi 09 1734 3242
Vastaava tilastojohtaja:
Riitta Harala
oikeus@tilastokeskus.fi
<http://tilastokeskus.fi/ulosottoasiat>
Lähde: Ulosottoasiat 2013, Tilastokeskus

Asiakaspalaute: www.tilastokeskus.fi/palaute

Tietopalvelu ja viestintä, Tilastokeskus
puh. 09 1734 2220
www.tilastokeskus.fi

Julkaisutilaukset, Edita Publishing Oy
puh. 020 450 05
asiakaspalvelu.publishing@edita.fi
www.editapublishing.fi

ISSN 1796-0479
= Suomen virallinen tilasto
ISSN 1798-1514 (pdf)