

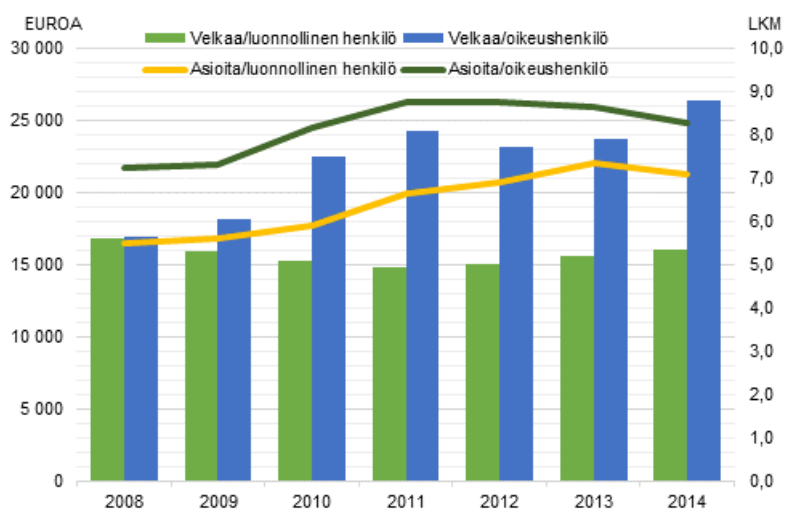
# Ulosottoasiat

2014

## Ulosottovelan määrä kasvoi vuonna 2014

Tilastokeskuksen tietojen mukaan vuonna 2014 ulosottovelan määrä velallista kohden on kasvanut ja vastaavasti perinnässä olevien asioiden määrä velallista kohden on vähentynyt verrattuna vuoteen 2013. Vuonna 2014 velallisilla oli ulosottovelkaa yhteensä 4 miljardia euroa, noin neljä prosenttia enemmän kuin vuonna 2013. Perinnässä olevia asioita oli puolestaan yli kolme prosenttia vähemmän kuin vuotta aiemmin.

### Ulosottovelka ja perinnässä olevien asioiden määrä henkilöä kohden vuosina 2008–2014



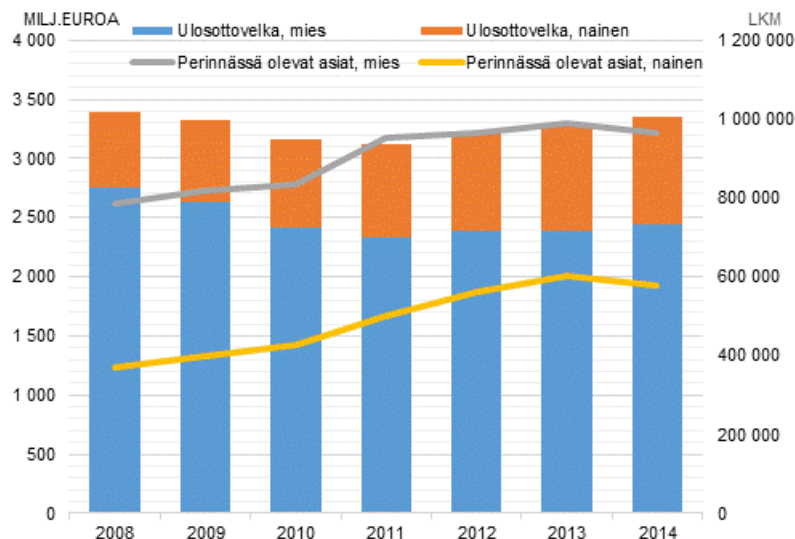
## Ulosottovelka ja perinnässä olevien asioiden määrä henkilöä kohden vuosina 2008–2014

	Luonnollinen henkilö		Oikeushenkilö	
	Velkaa/henkilö	Asioita/henkilö	Velkaa/ henkilö	Asioita/henkilö
2008	16 856	5.5	16 956	7.2
2009	15 910	5.6	18 174	7.3
2010	15 231	5.9	22 507	8.2
2011	14 849	6.6	24 270	8.8
2012	14 994	6.9	23 167	8.8
2013	15 582	7.4	23 752	8.6
2014	16 050	7.1	26 424	8.3

Ulosottovelallisia oli vuoden 2014 lopussa lähes 240 000, näistä oikeushenkilöitä noin 17 800. Yhteensä velallisia oli noin 600 enemmän vuoden 2014 lopussa kuin vastaavana ajankohtana vuonna 2013. Ulosottovelallisilla oli perinnässä yli 1,7 miljoonaa asiaa, näistä lähes 1,6 miljoonaa asiaa luonnollisilla henkilöillä.

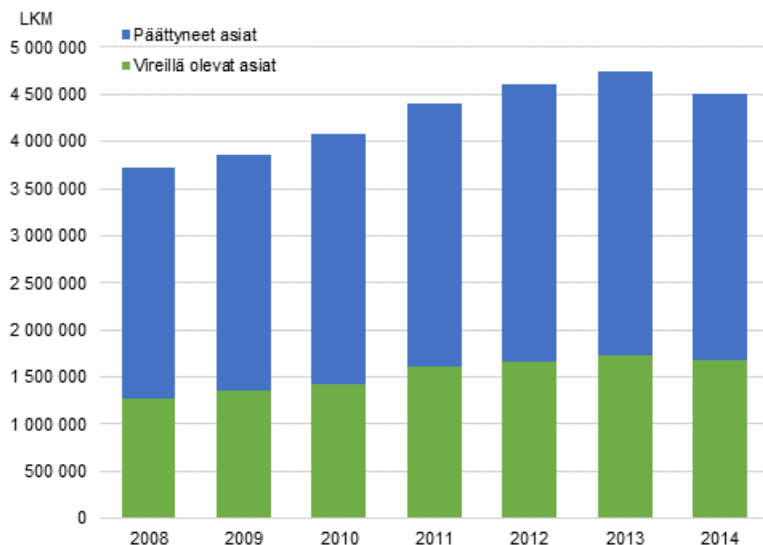
Lähes 221 700 ulosottovelallisesta luonnollisesta henkilöstä 95 prosenttia kuului Suomessa vakinaisesti asuvaan väestöön. Näistä naisia oli 77 800 ja miehiä 133 900. Miehillä oli perinnässä 962 800 asiaa vuoden 2014 lopussa, lähes kolme prosenttia vähemmän kuin vastaavana ajankohtana vuonna 2013. Miesten ulosottovelka oli puolestaan yli kaksi prosenttia suurempi kuin vuotta aiemmin. Ulosottovelallisilla naisilla oli vuonna 2014 yhteensä noin neljä prosenttia vähemmän perinnässä olevia asioita ja noin neljä prosenttia enemmän ulosottovelkaa kuin vuotta aiemmin.

## Ulosottovelka ja ulosottoasioiden lukumäärät sukupuolittain 2008–2014



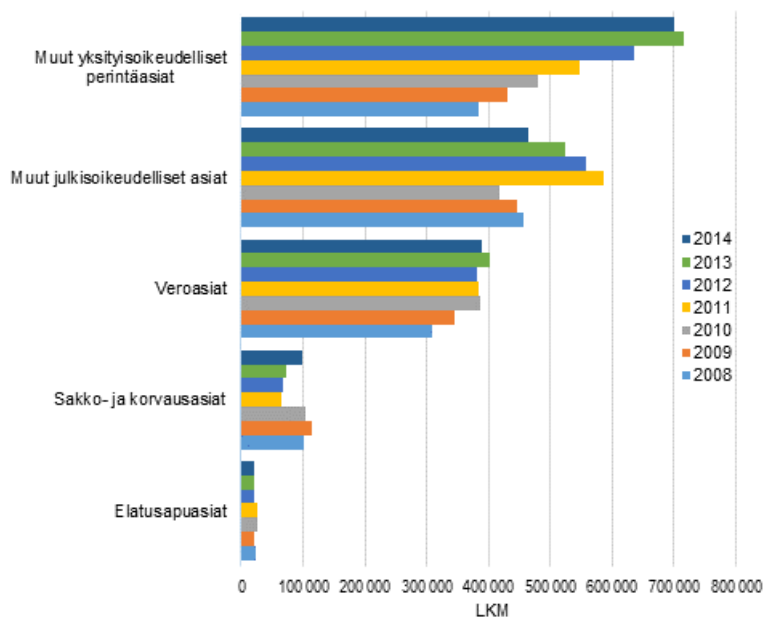
Vireillä olevia ja päättyneitä ulosottoasioita oli yhteensä noin 4,5 miljoonaa vuonna 2014. Näistä 37 prosenttia oli vireillä olevia asioita vuoden 2014 lopussa. Ulosottoasioiden määrä kääntyi laskuun ensimmäistä kertaa, kun tarkastellaan asioita vuodesta 2008 alkaen.

## Ulosottoasioiden määrät vuosittain 2008–2014



Vuoden 2014 lopussa vireillä olleista ulosottoasioista suurimpia ryhmiä olivat muut yksityisoikeudelliset perintäasiat, muut julkisoikeudelliset asiat ja veroasiat. Edellä mainitut ulosottoasiat kattoivat 93 prosenttia kaikista vuonna 2014 vireillä olleista ulosottoasioista. Muita julkisoikeudellisia asioita oli vuonna 2014 vireillä lähes 12 prosenttia vähemmän kuin vuotta aiemmin. Myös muita yksityisoikeudellisia perintäasioita ja veroasioita oli vähemmän vireillä vuonna 2014 kuin vuonna 2013. Sakkoasioita oli vuonna 2014 vireillä yli 35 prosenttia enemmän kuin vuonna 2013.

## Vireillä olevien ulosottoasioiden lukumäärät asian mukaan vuosina 2008–2014



## Vireillä olevien ulosottoasioiden lukumäärät asian mukaan vuosina 2008–2014

	2008	2009	2010	2011	2012	2013	2014
Muut yksityis-oikeudelliset perintäasiat	384 494	431 275	479 596	548 085	637 033	714 940	701 042
Muut julkis-oikeudelliset asiat	455 635	447 276	417 945	586 004	557 795	525 461	464 046
Veroasiat	309 202	344 030	386 386	383 787	380 653	401 687	389 021
Sakko- ja korvausasiat	101 967	113 838	104 459	66 272	67 955	72 911	98 732
Elatus-apuasiat	23 604	21 426	26 621	25 111	21 946	21 990	21 221
Muut yksityis-oikeudelliset toimenpide-asiat	1 226	1 160	1 025	915	868	1 073	1 213

Velallisiin kohdistuvien ulosottoasioiden lukumäärä voi olla suurempi kuin ulosottoasioiden kokonaismäärä, sillä yhteen ulosottoasiaan voi liittyä useampi kuin yksi ulosottovelallinen. Velallistiedoissa velalliseen kohdistuva ulosottoasia lasketaan aina yhdeksiriippumatta ulosottoasiaan liittyvien velallisten määrästä.

Ulosottoasiat-tilasto perustuu oikeusministeriön ulosoton asianhallintajärjestelmästä saataviin tietoihin. Tilastokeskus on kerännyt tietoja ulosottovelallisista vuodesta 2008 lähtien. Tilastokeskuksessa aineistoon on yhdistetty sosioekonomisia taustatietoja Suomessa vakinaisesti asuvaan väestöön kuuluville. Näistä löytyy lisää tietoja tietokantataulukoista.

# Sisällys

## Taulukot

### Liitetaulukot

Liitetaulukko 1. Ulosottovelalliset ulosottovirastoittain 2014.....6

Laatuseloste: Ulosottoasiat.....7

# Liitetaulukot

**Liitetaulukko 1. Ulosottovelalliset ulosottovirastoittain 2014**

Ulosottoalue	Velalliset, lkm <sup>1)</sup>	Ulosottovelkojen kokonaissaldo, 1000 euroa	Perinnässä olevat asiat, lkm
Helsingin ulosottovirasto	38 389	899 763	269 652
Kanta-Hämeen ulosottovirasto	8 103	129 800	68 344
Pohjois-Karjalan ulosottovirasto	7 017	76 655	51 502
Keski-Suomen ulosottovirasto	10 037	120 268	66 406
Kainuun ulosottovirasto	3 018	30 703	20 477
Länsi-Pohjan ulosottovirasto	3 824	45 767	25 782
Kymenlaakson ulosottovirasto	10 203	122 518	73 842
Pohjois-Savon ulosottovirasto	10 972	152 931	73 075
Päijät-Hämeen ulosottovirasto	8 824	138 724	56 185
Etelä-Karjalan ulosottovirasto	5 318	64 797	36 385
Etelä-Savon ulosottovirasto	5 956	88 301	45 420
Oulun seudun ulosottovirasto	9 664	126 132	68 810
Satakunnan ulosottovirasto	11 708	173 919	86 940
Raahen seudun ulosottovirasto	4 454	61 728	34 615
Lapin ulosottovirasto	5 189	61 763	35 182
Etelä-Pohjanmaan ulosottovirasto	7 007	87 470	50 211
Pirkanmaan ulosottovirasto	20 213	357 289	146 725
Varsinais-Suomen ulosottovirasto	20 215	385 144	150 370
Keski-Pohjanmaan ja Pohjanmaan ulosottovirasto	8 195	156 898	60 829
Itä- ja Keski-Uudenmaan ulosottovirasto	22 913	400 937	168 676
Länsi-Uudenmaan ulosottovirasto	17 450	339 484	125 394
Ahvenanmaa	856	8 306	4 244
Kaikki alueet yhteensä	239 525	4 029 298	1 719 066

1) Taulukon luvuissa mukana kaikki ulosottovelalliset

# Laatuseloste: Ulosottoasiat

## 1. Tilastotietojen relevanssi

### Tietosisältö ja käyttötarkoitus

Ulosottoasioilla tarkoitetaan kalenterivuoden aikana ulosottopiireissä vireillä olleita tai päättyneitä ulosottoasioita. Ulosottoasia luokitellaan avoimeksi tai päättyneeksi sen mukaan jatkuuko asian vireilläolo vielä kalenterivuoden päätyttyä. Ulosottovelallisten määrä koskee puolestaan tilastovuoden viimeisen päivän tilannetta. Ulosottoasian hakijana voi olla luonnollinen henkilö tai oikeushenkilö. Ulosottovelallinen voi niin ikään olla luonnollinen henkilö tai oikeushenkilö. Ulosottoasioita säätelee ulosottokaari (705/2007), joka astui voimaan 1.1.2008. Ulosottokaari korvasi aikaisemmin voimassa olleet ulosottolainsäädännökset.

Ulosotossa on tavallisimmin kysymys rahasaatavien perinnästä. Ulosottoa edeltää yleensä oikeudenkäynti. Oikeudenkäynnissä tutkitaan velkojan saatavan oikeellisuus ja määrätään velallisen maksuvelvollisuudesta. Jos oikeuden tuomiota ei vapaaehtoisesti noudateta, se pannaan täytäntöön ulosotossa. Velkoja voi pyytää ulosottomiehen toimenpiteitä sen jälkeen, kun hänen saatavastaan on olemassa tuomioistuimen päätös, jossa maksuvelvollisuus on määrätty. Kun saatava tulee ulosottoon perittäväksi, ulosottomies lähettää velalliselle yleensä vireilletuloilmoituksen. Tietyt saatavat, esimerkiksi verot ja erät vakuutusmaksut voidaan periä ilman tuomioistuimen päätöstä. Myös rikosoikeudelliset rahamääräiset seuraamukset, kuten sakot ja rikesakot, peritään ulosotossa. Elatusapujen perinnän osalta ei vaadita tuomioistuimen päätöstä, jos elatusmaksuista on laadittu kirjallinen sopimus, jonka lastenvalvoja on vahvistanut. Osamaksusopimusten osalta perintään voidaan ryhtyä ulosottomiehen laatiman osamaksutilityspöytäkirjan perusteella.

## 2. Tilastotutkimuksen menetelmäkuvaus

Tilastokeskukselle toimitetaan kerran vuodessa oikeusministeriön oikeushallinto-osaston ulosottoyksikön työmäärä- ja euromäärätilastoja. Aineisto on kokonaisaineisto. Tiedot saadaan oikeushallinnon ulosoton tietojärjestelmän tietovarastosta, josta käytetään lyhennettä dwUljäs. Tilastokeskuksessa kotimaassa asuviin henkilötunnuksellisiin ulosottovelallisiin yhdistetään Tilastokeskuksen aineistoista sosioekonomisia taustatietoja. Kaikki julkaistavat taulukot laaditaan Tilastokeskuksessa. Aineistoon yhdistettäviä sosioekonomisia taustatietoja ovat velallisen pääasiallinen toiminta, koulutusaste, ammatti, ansiotulot sekä perhetyyppi ja lasten lukumäärä.

Pääasiallisen toiminnan käsite kuvaa henkilön taloudellisen toiminnan laatua.

Pääasiallisen toiminnan ryhmittely:

- työllinen
- työtön
- eläkeläinen
- työttömyyseläkeläinen
- opiskelija tai koululainen
- varusmies tai siviilipalvelumies
- muut

Pääasiallisen toiminnan ryhmittely perustuu tietoihin henkilön toiminnasta vuoden viimeisellä viikolla. Tiedot pääasiallisesta toiminnasta perustuvat eri rekistereistä saatuihin tietoihin. Tieto kuvaa henkilön toimintaa vuonna 2013. Ryhmä 'muut' pitää sisällään alle 15-vuotiaat, muut työvoiman ulkopuolella olevat ja henkilöt, joiden pääasiallisesta toiminnasta ei ole tietoa.

Koulutusasteen ryhmittely:

- perusaste tai erittelemätön
- keskiaste
- alin korkea-aste
- alempi korkeakouluaste
- ylempi korkeakouluaste tai tutkijakoulutus

Tiedot henkilön koulutuksesta saadaan Tilastokeskuksen tutkintorekisteristä. Käytetyt tiedot ovat vuodelta 2013. Ryhmään 'perusaste tai erittelemätön' kuuluvat perusasteen suorittaneiden lisäksi alle 15-vuotiaat sekä henkilöt, joilta koulutustieto puuttuu.

Velallisen ammatin ryhmittely:

- johtajat ja ylimmät virkamiehet
- erityisasiantuntijat
- asiantuntijat
- toimisto- ja asiakaspalvelutyöntekijät
- palvelu-, myynti- ja hoitotyöntekijät
- maanviljelijät ja metsätyöntekijät
- rakennus-, korjaus- ja valmistustyöntekijät
- prosessi- ja kuljetustyöntekijät
- muut työntekijät
- sotilaat
- ammatti ei tiedossa

Tiedot perustuvat Tilastokeskuksen työssäkäyntitilaston tuottamiin tietoihin. Käytetyt tiedot ovat vuodelta 2012. Luokka 'ammatti ei tiedossa' sisältää alle 15-vuotiaat, opiskelijat, eläkeläiset, varusmiehet, siviilipalvelusmiehet, työttömät ja muut ammatissa toimimattomat.

Velallisen ansiotulot käsittävät valtionveronalaiset tulot, jotka määritellään seuraavasti: Eräin poikkeuksin kaikki rahana tai rahanarvoisena etuutena saatu tulo on veronalaista. Veronalaisia eivät ole mm. eräät sosiaaliavustukset, päivärahat ja korvaukset. Tällaisia ovat esimerkiksi lapsilisät, asumistuet ja toimeentulotuki. Veronalaisia eivät myöskään ole mm. julkisyhteisöiltä saadut stipendit ja apurahat. Tiedot perustuvat verohallituksen verotietokannan valtionveronalaisia tuloja koskeviin tietoihin. Käytetyt tiedot ovat vuodelta 2013.

Perhetyypin ryhmittely:

- aviopari
- avopari
- yksinhuoltaja
- perheeseen kuulumaton
- tuntematon

Aviopareiksi luetaan kaikki avioliitossa tai rekisteröidyssä parisuhteessa elävät. Tieto henkilön perhetyypistä on vuodelta 2013.

### 3. Tietojen oikeellisuus ja tarkkuus

Tilastojen perusaineistona dwUljasta voidaan pitää erittäin kattavana, tiedot kohdistuvat ajallisesti täsmällisesti ja mitattavat muuttujat vastaavat hyvin määritelmiänsä. Aineistossa voi kuitenkin olla vääriä tietoja esimerkiksi tiedonantajan tallennusvirheistä johtuen. Näitä virheitä korjataan tarkastamalla vääriä vaikuttavat tiedot. Tietoja tarkastetaan myös tekemällä vertailua oikeushallinnon ulosottoimen tilastoon.

### 4. Julkaistujen tietojen ajantasaisuus ja oikea-aikaisuus

Ulosottoasioiden tilasto julkaistaan kerran vuodessa.

### 5. Tietojen saatavuus ja läpinäkyvyys/selkeys

Ulosottoasioiden tilastosta julkaistaan tuorein julkistus Internetissä Tilastokeskuksen kotisivulla. Julkistus ilmestyy aina julkaisupäivänä kello 9.00. Aikasarjat julkaistaan myös Tilastokeskuksen tilastotietojen itsepalvelujärjestelmässä (StatFin).



## 6. Tilastojen vertailukelpoisuus

Ulosottoasioiden tilaston aikasarja alkaa vuodesta 2008 ja tiedot ovat ajallisesti vertailukelpoisia tästä lähtien. Tilastoissa käytetään uusinta julkaisuhetkellä voimassa olevaa ulosottopiirien luokitusta. Aikaisempien vuosien luvut muutetaan vastaamaan uusinta ulosottopiirilukitusta, jotta tilastot olisivat vertailukelpoisia. Asiatyypin osalta käytetään tilastovuonna voimassa olevaa luokitusta. Myös näiden osalta aikaisempien vuosien luvut muutetaan vastaamaan uusinta luokitusta.

## 7. Selkeys ja eheys/yhtenäisyys

Ulosottoasioiden tilastolla ei ole suoria kosketuspintoja muihin Tilastokeskuksen oikeustilastojen aineistoihin. Oikeushallinnon ulosottoyksikkö tuottaa vuosittain paperijulkaisun ulosottotoimesta. Julkaisun tilastot eivät ole täysin yhtenäisiä Tilastokeskuksen ulosottoasioiden tilaston kanssa. Tilastojen välisten erojen oletetaan kuitenkin olevan vähäisiä. Erot tilastojen välillä johtuvat lähinnä siitä, että oikeushallinnon ulosottoyksikön paperijulkaisuun tehdään ulosottovirastojen esitysten perusteella manuaalisia korjauksia. Manuaalikorjaukset eivät kuitenkaan sisälly Tilastokeskukseen toimitettavaan perusaineistoon (dwUljakseen). Velallisiin kohdistuvien ulosottoasioiden lukumäärä voi olla hieman suurempi kuin ulosottoasioiden kokonaismäärä, sillä yhteen ulosottoasiaan voi liittyä useampi kuin yksi ulosottovelallinen. Velallistiedoissa velalliseen kohdistuva ulosottoasia lasketaan aina yhdeksi riippumatta ulosottoasiaan liittyvien velallisten lukumäärästä.

## Lisätietoja

Salla-Tuulia Tuominiemi 029 551 3242  
Vastaava tilastojohtaja:  
Riitta Harala

oikeus@tilastokeskus.fi  
<http://tilastokeskus.fi/ulosottoasiat>  
Lähde: Ulosottoasiat 2014, Tilastokeskus

Asiakaspalaute: [www.tilastokeskus.fi/palaute](http://www.tilastokeskus.fi/palaute)

---

Tietopalvelu ja viestintä, Tilastokeskus  
puh. 029 551 2220  
[www.tilastokeskus.fi](http://www.tilastokeskus.fi)

Julkaisutilaukset, Edita Publishing Oy  
puh. 020 450 05  
[asiakaspalvelu.publishing@edita.fi](mailto:asiakaspalvelu.publishing@edita.fi)  
[www.editapublishing.fi](http://www.editapublishing.fi)

ISSN 1796-0479  
= Suomen virallinen tilasto  
ISSN 1798-1514 (pdf)