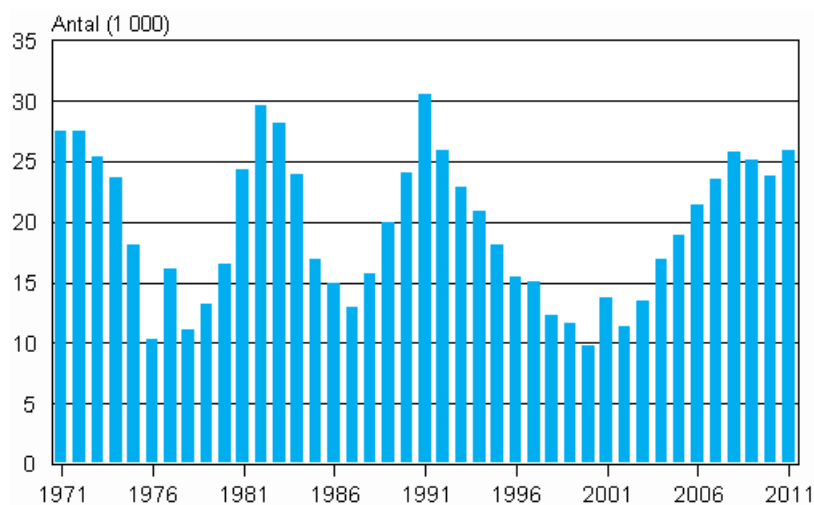


Befolkningsstruktur 2011

Finland folkmängd ökade mer än på 20 år

Enligt Statistikcentralens statistik över befolkningsstrukturen uppgick Finlands officiella folkmängd till 5 401 267 personer i slutet av år 2011. Av dem var 2 652 534 män och 2 748 733 kvinnor. Folkmängden ökade under år 2011 med 25 991 personer, vilket är den största ökningen sedan år 1991. För femte året i följd var inflyttningsöverskottet från utlandet en större befolkningsökande faktor än den naturliga befolkningsökningen.

Förändring av Finlands folkmängd 1971–2011



Folkmängden i Norra Karelen och Norra Savolax ökade för första gången på 18 år

Under år 2011 ökade folkmängden i 13 landskap och minskade i sex. Folkmängden i Norra Karelen (+40 personer) och Norra Savolax (+187 personer) ökade för första gången sedan år 1993. Folkmängden i Österbotten ökade under år 2011 med 1 160 personer, vilket är kvantitativt sett mest sedan år 1982.

Kvantitativt sett ökade folkmängden mest i Nyland, med 16 749 personer, och i Birkaland, med 3 549 personer. Relativt sett ökade folkmängden mest på Åland, med 1,2 procent, och i Nyland, med 1,1 procent.

Kvantitativt minskade folkmängden mest i Södra Savolax, med 930 personer, och i Kajanaland, med 775 personer. Relativt sett minskade folkmängden mest i landskapet Kajanaland, med 0,9 procent, och i landskapet Södra Savolax, med 0,6 procent.

Under år 2011 gick folkmängden upp i 131 kommuner och ned i 204 kommuner. Kvantitativt sett ökade folkmängden mest i Helsingfors (6 835), Esbo (4 469) och Vanda (2 946). Kvantitativt sett minskade folkmängden mest i Kouvola (505), Suomussalmi (213) och Saarijärvi (200). Av kommunerna i Fasta Finland ökade folkmängden relativt sett mest i Birkala, 3,1 procent, och Lundo, 2,6 procent. Av kommunerna i Fasta Finland minskade folkmängden relativt sett mest i Luhanka, 3,5 procent, och Pelkosenniemi, 3,5 procent.

Den demografiska försörjningskvoten högst i Södra Savolax och Södra Österbotten

I slutet av år 2011 fanns det i Finland 888 982 personer under 15 år, 3 532 645 personer i åldern 15–64 år och 979 640 personer som fyllt 65 år eller mer. Den demografiska försörjningskvoten, dvs. antalet personer yngre än 15 år samt 65-åringar och äldre per 100 personer i arbetsför ålder, var 52,9 i slutet av år 2011. Senast har den demografiska försörjningskvoten varit högre än detta år 1966. Under Finlands självständighet har den demografiska försörjningskvoten varit som högst 67,6 år 1917 och som lägst 46,7 år 1984.

Sett till region var den demografiska försörjningskvoten högst i landskapet Södra Savolax, 61,1, och i landskapet Södra Österbotten, 60,0. Lägst var den demografiska försörjningskvoten i landskapet Nyland, 46,0. Sett till kommun var den demografiska försörjningskvoten högst i kommunerna Luhanka, 91,0, Kivijärvi, 82,7, och Multia, 82,6. Lägst var den i Helsingfors, 40,8, Tammerfors, 43,4, och Uleåborg, 43,5.

Den demografiska försörjningskvoten efter landskap åren 1981–2011

Landskap	År			
	1981	1991	2001	2011
HELA LANDET	47,2	48,8	49,5	52,9
Nylands landskap	44,0	42,7	43,0	46,0
Egentliga Finlands landskap	49,3	50,2	50,2	53,6
Satakunta landskap	48,0	50,1	52,5	58,9
Egentliga Tavastlands landskap	48,3	51,5	54,0	57,0
Birkalands landskap	47,1	48,9	49,5	52,5
Päijänne-Tavastlands landskap	46,6	47,4	49,7	55,9
Kymmenedalens landskap	46,6	48,9	52,4	57,5
Södra Karelen landskap	46,9	49,0	52,2	57,2
Södra Savolax landskap	47,2	51,4	55,0	61,1
Norra Savolax landskap	47,4	51,1	52,5	55,4
Norra Karelen landskap	46,8	52,1	52,7	55,2
Mellersta Finlands landskap	47,2	50,9	50,6	54,5
Södra Österbottens landskap	51,7	56,9	57,3	60,0
Österbottens landskap	54,1	56,7	56,0	58,7
Mellersta Österbottens landskap	52,5	54,8	54,0	59,3
Norra Österbottens landskap	50,2	53,5	51,6	55,5
Kajanalands landskap	45,0	49,7	52,8	57,6
Lapplands landskap	44,5	48,5	50,6	54,2
Åland	55,0	53,0	53,6	54,5

Antalet personer med ett främmande språk som modersmål närmar sig antalet svenskspråkiga

Av befolkningen var 4 863 351 finskspråkiga (90,0 %), 291 219 svenskspråkiga (5,4 %) och 1 870 samiska (0,03 %). Av befolkningen talade 244 827 personer, dvs. 4,5 procent, något annat språk än finska, svenska eller samiska som sitt modersmål. De största grupperna med ett främmande språk som modersmål var de ryska (58 331), estniska (33 076), somaliska (14 045), engelska (13 804) och arabiska (11 252) grupperna.

I slutet av år 2011 fanns det 5 218 134 fast bosatta finska medborgare i Finland. Av dem är 101 306 födda utomlands. Antalet utländska medborgare som var bosatta i Finland uppgick till 183 133, dvs. 3,4 procent av befolkningen.

Innehåll

Tabeller

Tabellbilagor

Tabellbilaga 1. Befolkningen efter språk 1980–2011.....	5
---	---

Figurer

Figurbilagor

Figurbilaga 1. Finlands befolkning 1750–2011.....	6
Figurbilaga 2. Största befolkningsgrupper med främmande språk som modersmål 2001 och 2011.....	6
Figurbilaga 3. Utländska medborgare efter kön 1980–2011.....	7
Figurbilaga 4. Befolkningen efter födelseland, medborgarskap och språk 31.12.2011.....	7
Kvalitetsbeskrivning: Befolkningsstruktur 2011.....	8

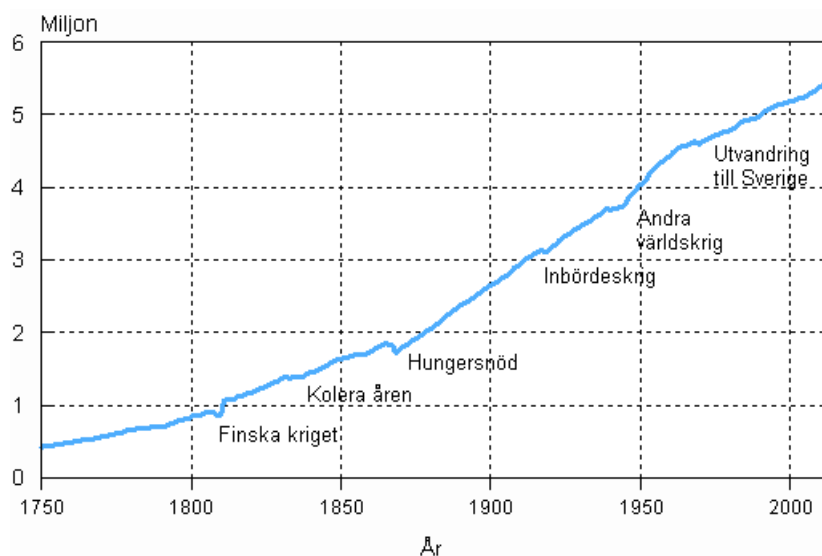
Tabellbilagor

Tabellbilaga 1. Befolkningen efter språk 1980–2011

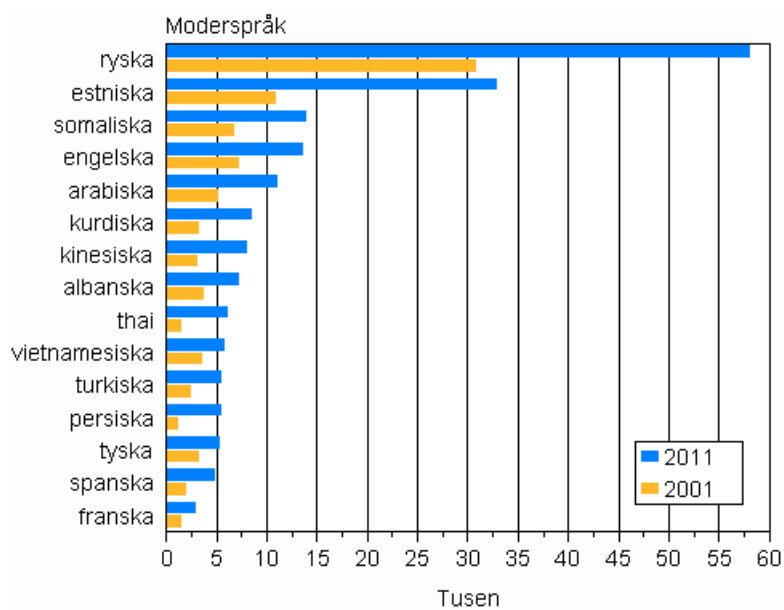
År	Språk							
	Hela befolkningen	Finskspråkiga	Svenskspråkiga	Lapskspråkiga	Annat språk totalt	Finskspråkiga, procent	Svenskspråkiga, procent	Annat språk totalt, procent
1980	4 787 778	4 476 807	300 482	1 343	9 146	93,5	6,3	0,2
1981	4 812 150	4 500 986	300 150	1 385	9 629	93,5	6,2	0,2
1982	4 841 715	4 529 896	300 087	1 398	10 334	93,6	6,2	0,2
1983	4 869 858	4 557 191	299 916	1 404	11 347	93,6	6,2	0,2
1984	4 893 748	4 580 218	299 661	1 678	12 191	93,6	6,1	0,2
1985	4 910 664	4 596 908	299 098	1 699	12 959	93,6	6,1	0,3
1986	4 925 644	4 611 856	298 295	1 726	13 767	93,6	6,1	0,3
1987	4 938 602	4 624 376	297 591	1 710	14 925	93,6	6,0	0,3
1988	4 954 359	4 638 941	297 155	1 726	16 537	93,6	6,0	0,3
1989	4 974 383	4 656 325	296 840	1 730	19 488	93,6	6,0	0,4
1990	4 998 478	4 675 223	296 738	1 734	24 783	93,5	5,9	0,5
1991	5 029 002	4 694 928	296 842	1 734	35 498	93,4	5,9	0,7
1992	5 054 982	4 712 920	296 435	1 729	43 898	93,2	5,9	0,9
1993	5 077 912	4 727 290	295 630	1 738	53 254	93,1	5,8	1,0
1994	5 098 754	4 742 387	295 182	1 726	59 459	93,0	5,8	1,2
1995	5 116 826	4 754 787	294 664	1 726	65 649	92,9	5,8	1,3
1996	5 132 320	4 765 434	294 233	1 712	70 941	92,9	5,7	1,4
1997	5 147 349	4 773 576	293 691	1 716	78 366	92,7	5,7	1,5
1998	5 159 646	4 778 604	293 269	1 688	86 085	92,6	5,7	1,7
1999	5 171 302	4 783 224	292 439	1 690	93 949	92,5	5,7	1,8
2000	5 181 115	4 788 497	291 657	1 734	99 227	92,4	5,6	1,9
2001	5 194 901	4 793 199	290 771	1 734	109 197	92,3	5,6	2,1
2002	5 206 295	4 797 311	290 251	1 720	117 013	92,1	5,6	2,2
2003	5 219 732	4 803 343	289 868	1 704	124 817	92,0	5,6	2,4
2004	5 236 611	4 811 945	289 751	1 732	133 183	91,9	5,5	2,5
2005	5 255 580	4 819 819	289 675	1 752	144 334	91,7	5,5	2,7
2006	5 276 955	4 828 747	289 609	1 772	156 827	91,5	5,5	3,0
2007	5 300 484	4 836 183	289 596	1 777	172 928	91,2	5,5	3,3
2008	5 326 314	4 844 047	289 951	1 778	190 538	90,9	5,4	3,6
2009	5 351 427	4 852 209	290 392	1 789	207 037	90,7	5,4	3,9
2010	5 375 276	4 857 903	291 153	1 832	224 388	90,4	5,4	4,2
2011	5 401 267	4 863 351	291 219	1 870	244 827	90,0	5,4	4,5

Figurbilagor

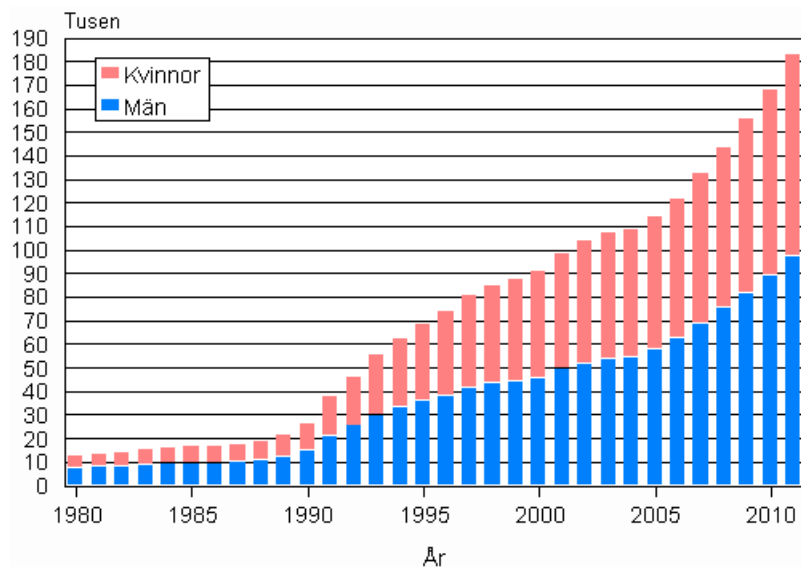
Figurbilaga 1. Finlands befolkning 1750–2011



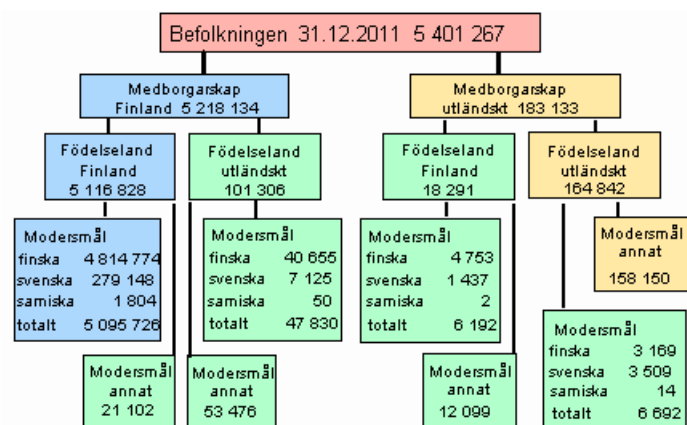
Figurbilaga 2. Största befolkningsgrupper med främmande språk som modersmål 2001 och 2011



Figurbilaga 3. Utländska medborgare efter kön 1980–2011



Figurbilaga 4. Befolkningen efter födelse-land, medborgarskap och språk 31.12.2011



Kvalitetsbeskrivning: Befolkningsstruktur 2011

1. Relevans av statistikuppgifterna

Statistiken över befolkningsstrukturen beskriver den befolkning som årets sista dag bott i Finland..

Befolkningsregistercentralen och magistraten upprätthåller befolkningsdatasystemet i Finland. Den senaste mantalsskrivningen i Finland verkställdes 1.1.1989. Därefter har befolkningsdatasystemet uppdaterats med ändringsanmälningar. I lagen om befolkningsdatasystemet och Befolkningsregistercentralens certifikattjänster (21.8.2009/661) definieras vilka uppgifter som ska registreras i befolkningsdatasystemet. Anmälningar om befolkningsförändringar för det gångna året inväntas till den sista januari. Befolkningsregistercentralen sänder Statistikcentralen uppgifterna om befolkning vid årsskiftet i början av februari.

Statistikcentralen har till uppgift att utarbeta statistik och göra utredningar som gäller samhällsförhållanden (Lag om Statistikcentralen 24.1.1992/48). Till dessa hör också befolkningsstatistik. Statistikcentralens arbetsordning fastställer att enheten för individstatistik gör upp befolkningsstatistiken (Statistikcentralens arbetsordning, TK-00-1149-11).

Begrepp

Med **befolkning** avses de finska medborgare och utlänningar som är stadigvarande bosatta i Finland, även om de är tillfälligt utomlands.

Utlänningar har laglig hemvist i Finland om vistelsen har varat eller är avsedd att vara minst ett år. Till befolkningen räknas inte personer som bor tillfälligt i Finland och inte heller asylsökande som bara har ett tillfälligt uppehållstillstånd eller vars ansökan om uppehållstillstånd är under behandling. Asylsökare får en hemvist och ingår i statistiken först då ansökan är godkänd.

Personer bosatta i Finland vilka är medlemmar av en främmande stats ambassad, handelsrepresentation eller konsulat och dessa personers familjemedlemmar och personliga tjänstefolk räknas inte till befolkningen i Finland, om de inte är finska medborgare. Till den i Finland bosatta befolkningen räknas däremot den finländska personalen på Finlands ambassader och handelsrepresentationer i utlandet samt personer som tjänstgör i FN:s fredsbevarande styrkor.

En finsk medborgare som kommit till Finland måste meddela magistraten om vistelser som överstiger tre månader. Magistraten uppdaterar uppgifterna i befolkningsdatasystemet (lag 661/2009). Av en utlänning som kommer till Finland krävs det att han har ett giltigt visum, uppehållstillstånd eller uppehållstillstånd för arbetstagare eller näringsidkare, om han inte är medborgare i ett EU- eller EES-land eller om ej annat föranleds av internationella överenskommelser som är bindande för Finland (Utlänningslag 301/2004). En medborgare i ett EU- eller EES-land kan vistas i Finland i tre månader utan särskilt tillstånd, varefter han behöver grunder för sin vistelse i landet och registrering hos magistraten. Magistraten registrerar i befolkningsdatasystemet de uppgifter som den fått om en utländsk medborgares hemort, om personen får en hemkommun i Finland enligt lagen om hemkommun (201/1994) och en stadigvarande bostad. Efter att en utländsk medborgare kommit till Finland ska dennes arbete eller studier vara eller personen ha ett arbetsavtal på två år innan han kan få hemortsrätt.

På motiverad begäran kan en utländsk medborgares uppgifter registreras också efter en kortvarig vistelse, om denne t.ex. har en sådan tillfällig bostad i Finland som avses i lagen om hemkommun och registreringen är nödvändig för att denne ska kunna göra sina rättigheter gällande när det gäller arbete eller motsvarande omständigheter. I statistiken över befolkningsförändringar räknas en person som flyttar från utlandet till Finland som invandrare endast om det i befolkningsdatasystemet antecknats att denne fått en stadigvarande bostad i Finland.

Personer som flyttar ut ur landet ska göra en flyttningsanmälan på samma sätt som personer som flyttar i Finland (lagarna 661/2009, 201/1994). Som utvandrare betraktas personer som flyttar utomlands för en längre tid än ett år. Undantag är finska medborgare som är diplomater, personer som arbetar inom utvecklingssamarbete m.m. (Lag om hemkommun 201/1994). Enligt en överenskommelse mellan de nordiska länderna betraktas tillfällig vistelse på mindre än sex månader inte som flyttning (Lag om hemkommun 201/1994, förordning och statsfördrag 96/2006).

När en person flyttar från ett nordiskt land till ett annat bör han anmäla inflyttningslandets lokala registermyndighet om sin inflyttning. Registermyndigheten beslutar om personen registreras som boende i inflyttningslandet eller inte. Registermyndigheten i inflyttningslandet meddelar personen i fråga och registermyndigheten i utflyttningslandet om sitt beslut. I utflyttningslandets befolkningsregister antecknas som utflyttningsdag den dag då personen upptagits i inflyttningslandets lokala befolkningsregister (Lag om hemkommun 201/1994, förordning och statsfördrag 96/2006).

Med **bostadsort** avses den ort där den bostad i vilken en person varit skriven den sista dagen under året är belägen. Den nuvarande lagen om hemkommun ger en person större frihet att välja sin stadigvarande bostadsort. Studerande kan t.ex. om de så önskar vara skrivna på den ort där de studerar. Också bostadslösa hör till den bofasta befolkningen i en kommun.

En person kan, förutom sin stadigvarande hemvist, ha en tillfällig boning i en bostad där han/hon enligt egen uppgift bor tillfälligt minst tre månader. Statistiken görs bara upp enligt den stadigvarande bostadsorten. Uppgifterna om bostadsort har tagits ur Befolkningsregistercentralens befolkningsdatasystem.

Uppgift om **civilstånd** erhålls ur Befolkningsregistercentralens befolkningsdatasystem. Observera att samboende inte är ett civilstånd. Det finns representanter för alla civilstånd bland dem som är samboende, också personer som fortfarande officiellt är gifta

De nuvarande bestämmelserna om äktenskapsskillnad inbegriper inte längre begreppet hemskillnad. Personer som före 1.1.1988 på basis av de gamla bestämmelserna om äktenskapsskillnad tilldömts och fortfarande lever i hemskillnad har i statistiken betraktats som gifta.

Ett par där båda är av samma kön har sedan 1.3.2002 också i Finland fått registrera sitt partnerskap. I tabellerna över kommunerna har de personer som lever i ett registrerat partnerskap sammanslagits med gifta p.g.a. datasekretess och på motsvarande sätt har frånskilda från och änkor/änklingar efter registrerat partnerskap sammanslagits med frånskilda och änkor/änklingar.

Civilståndindelningen är följande:

- ogift
- gift
- frånskild
- änka/änkling
- i registrerat partnerskap
- frånskild från registrerat partnerskap
- frånskild från registrerat partnerskap
- änka/änkling efter registrerat partnerskap

År 2011 ingick i befolkningsdatasystemet 38 400 personer utan uppgift om civilstånd. Det var invandrare vars uppgifter om civilstånd inte har införts i befolkningsdatasystemet. Befolkningsdatalagen kräver att uppgiften om civilstånd införts i befolkningsdatasystemet bara för finska medborgares del. För statistiken kodades barnlösa personer som ogifta och om personen hade barn ändrades hans/hennes civilstånd till frånskild.

Födelselandet fastställs enligt moderns stadigvarande hemland vid barnets födelse. Därmed är t.ex. Sovjetunionen födelseland för estniska inflyttare som är födda före Estlands självständighet. Likaså är Finland födelseland för personer som är födda inom de områden som Finland överlätit, trots att området inte längre hör till Finland. Födelselandet fastställs enligt statsstrukturen vid tidpunkten för födelsen. I kodning av födelseland används ISO 3166-standard.

Medborgarskap är ett rättsligt förhållande mellan individen och staten, som definierar individens ställning i staten och de viktigaste rättigheterna och skyldigheterna i förhållandet mellan individen och staten (Medborgarskapslag, 359/2003). Om en person är medborgare i två länder, av vilka det ena är Finland, ingår han/hon i statistiken som finsk medborgare. Om en utländsk medborgare som bor i Finland har medborgarskap i flera andra länder, ingår han/hon i registret och statistiken som medborgare i det land som utfärdat det pass på vilket han/hon kommit till Finland.

I klassificeringen av medborgarskap används ISO 3166 -standard.

Medelfolkmängden är det aritmetiska medeltalet för folkmängden i början och i slutet av året.

Uppgift om **religionssamfund** erhålls ur Befolkningsregistercentralens befolkningsdatasystem. I samband med namngivning uppges trossamfundet för barnet i befolkningsdatasystemet. Uppgiften hålls om man inte separat ändrar det med en anmälan.

Den nya religionsfrihetslagen (453/2003) trädde i kraft 1.8.2003. Den nya lagen gjorde det möjligt för en person att höra till flera religiösa samfund samtidigt under en övergångstid på tre år. Övergångstiden upphörde 1.8.2006 och därefter bestämmer de religiösa samfunden själva om deras medlemmar också kan höra till andra religiösa samfund. Dessa personer finns inte med i medlemsantalet för det religiösa samfund som de anslutit sig till då de redan tillhört ett annat samfund.

Statistik över trossamfund görs bara över de personer som antecknats i religiösa samfund i Patent- och registerstyrelsens register. I Finland kan minst 20 fullvuxna personer grunda ett religionssamfund (Religionsfrihetslag 453/2003).

För de barn som fötts i slutet av året och för vilka namn, språk och religion inte anmälts till befolkningsdatasystemet under januari, förs moderns religion vid årsskiftet till statistiken som religion för barnet. I följande års statistik har uppgiften preciserats efter anmälan.

För utlänningars del ger uppgiften om trossamfund inte en korrekt bild. Alla religionssamfund finns inte i Patent- och registerstyrelsens register och alla religionsutövare ansluter sig inte till församlingar. I slutet av år 2011 hörde 83 procent av de somalier som var bosatta i Finland enligt befolkningsdatasystemet inte till något registrerat religionssamfund.

Uppgiften om trossamfund är definierad som ytterst känslig. Landskapsvis kan man publicera bara trossamfund med minst 5 fall och kommunvis med minst 10 fall.

Med **ålder** avses en persons ålder i hela år den sista dagen under året. Uppgiften har tagits ur Befolkningsregistercentralens befolkningsdatasystem.

Uppgiften om **språk** införs i befolkningsdatasystemet samtidigt som föräldrarna uppger namnet på ett nyfött barn och dess trossamfund. Uppgiften är oförändrad i registret, om den inte ändras separat. För de barn som fötts i slutet av året och för vilka namn, språk och religion inte meddelats till befolkningsdatasystemet under januarimånad, förs moderns språk och religion in i statistiken för årsskiftet som språk och religion för barnet. I följande års statistik har uppgiften preciserats efter att meddelandet erhållits. Uppgiften om språk kan eventuellt ändras för barn i tvåspråkiga familjer, där faderns språk kan antecknas som språk i befolkningsdatasystemet.

I tillförlitlighetsundersökningen av befolkningsdatasystemet år 2011 frågades omkring 9 000 personer i arbetsför ålder om deras modersmål är korrekt i befolkningsdatasystemet. Uppgiften var korrekt för 99,7 procent av svarspersonerna.

Under år 1999 övergick Befolkningsregistercentralen till att koda språk enligt ISO 639 -standard. Statistikcentralen har fått språken färdigt kodade (ISO 639-1) från Befolkningsregistercentralen sedan år 1999 och de icke-kodade språken i klartext. Bland språknamnen i klartext fanns många språk som var något felskrivna eller skrivna på svenska. För dessa språk har Statistikcentralen givit en kod. Tidigare har Statistikcentralen kodat alla främmande språk utgående från namnen i klartext och givit språket en kod om det i Finland talats av omkring 15 personer.

Statistikcentralen har utvecklat en **statistisk kommungruppering** och tillämpar den sedan år 1989. Indelningen gör en bättre åtskillnad mellan städer och landsbygd än den administrativa indelningen i städer och övriga kommuner.

I kommunindelningen har kommunerna grupperats i tre grupper på basis av andelen tätortsbefolkning och folkmängden i den största tätorten:

- Urbana kommuner
- Tätortskommuner
- Landsbygdskommuner

Till *urbana kommuner* förs de kommuner i vilka minst 90 procent av befolkningen bor i tätorter eller där folkmängden i den största tätorten är minst 15 000.

Tätortskommuner är däremot de kommuner i vilka minst 60 procent, men under 90 procent av befolkningen bor i tätorter och där folkmängden i den största tätorten är minst 4 000 men under 15 000.

Till *landsbygdskommuner* förs de kommuner där mindre än 60 procent av befolkningen bor i tätorter och där folkmängden i den största tätorten är under 15 000 och de kommuner där minst 60 procent, men under 90 procent av befolkningen bor i tätorter och där folkmängden i den största tätorten är under 4 000.

Grupperingen har uppdaterats på basis av 2010 års tätortsgränsuppgifter. Indelningen kommer att uppdateras under hösten 2012 på basis av uppgifterna för år 2011.

En förteckning över kommunerna enligt kommungrupperingen som bildats på basis av tätsortsgränser finns i Statistikcentralens publikation *Kommuner och kommunbaserade indelningar*. Publikationen innehåller också en förteckning över kommuner, kommunformer och förändringar i dessa.

2. Metodbeskrivning

Befolkningsmaterialet är ett totalmaterial, som omfattar hela den i Finland bosatta befolkningen som uttagits ur befolkningsdatasystemet.

3. Felfrihet och exakthet

Befolkningsregistercentralens befolkningsdatasystem kan allmänt taget anses mycket täckande. För att en person skall få en personbeteckning måste han/hon registreras i befolkningsdatasystemet. I praktiken är det omöjligt att leva i Finland utan personbeteckning. Lagligt arbete, att öppna ett bankkonto, att sköta ärenden med myndigheter osv. förutsätter en personbeteckning. Man kan anta att det inte i Finland finns ett betydande antal personer som arbetar 'svart' under perioder på mer än ett år och som får lön kontant. En vistelse på minst ett år är en förutsättning för registrering i befolkningen i Finland.

Befolkningsdatasystemet har upprätthållits efter indragningen av mantalsskrivningen sedan år 1989 bara på basis av anmälningar om befolkningsförändringar. Den tillförlitlighetsundersökning som gjorts om befolkningsdatasystemet beträffande adresser berättar om anmälningarnas riktigheten.

Befolkningsregistercentralen beställer årligen av Statistikcentralen en urvalsundersökning om adressuppgifternas riktighet. Omkring 11 000 personer tillfrågas om deras adress i befolkningsdatasystemet är korrekt. I undersökningen år 2011 var uppgiften korrekt gällande 99,0 procent av svarspersonerna. Urvalsbortfallet var 15,2 procent. Vid bortfall försökte man kontrollera adresserna i andra källor. Man kunde då fastställa att adressen var korrekt för 93,6 procent av personerna i bortfallet, för 3,9 procent var den inkorrekt och för 2,5 procent kunde den inte kontrolleras. Om man förmodar att alla de uppgifter i bortfallet som inte kunde kontrolleras var inkorrekta, hade den slutliga andelen korrekta adresser varit 98,1 procent.

Den kommunvisa befolkningstatistiken påverkas av felaktiga adresser bara om den felaktiga adressen är i någon annan kommun än den rätta adressen. Av de felaktiga adresser är bara en del i fel kommun.

I samband med kommunalvalen avslöjar returnerade anmälningar om utlänningars rösträtt i allmänhet omkring 1 000 personer, som flyttat från Finland utan flyttningsanmälan och som således fortsättningsvis är statistikförda i befolkningen. Befolkningsregistercentralen avlägsnar dessa ur den i landet bosatta befolkningen i befolkningsdatasystemet före följande årsskifte.

4. Tidsenlighet och rättidighet

Statistikcentralen daterar befolkningen vid årsskiftet årets sista dag. Sedan år 1999 har man som områdesindelning använt områdesindelningen den första dagen följande år. De kommuner som årets första dag sammanslås har således redan statistikförts tillsammans i statistiken för föregående års sista dag. Uppgiften om de sammanslagna kommunernas folkmängd före sammanslagningen finns dock tillgänglig vid behov.

Preliminära uppgifter om befolkningen kommunvis finns tillgängliga månatligen.
http://pxweb2.stat.fi/database/statfin/vrm/vamuu/vamuu_sv.asp

5. Tillgänglighet och transparens

Primäruppgifter om befolkningen finns tillgängliga i elektronisk form kommunvis eller med en större områdesindelning i Statistikcentralens avgiftsfria informations-tjänst 'Befolkning' (Statistikdatabaser) på Internet under adress: http://pxweb2.stat.fi/database/StatFin/databasetree_sv.asp

Mera specificerade uppgifter om befolkningen, bl.a. efter kommunens delområde, finns under den avgiftsbelagda elektroniska informationstjänsten. Informationstjänsten Altika har också kommunvisa uppgifter om befolkningen från och med år 1975. Mera information om Statistikcentralens avgiftsbelagda tjänster finns under adress: http://www.stat.fi/tup/tilastotietokannat/index_sv.html

6. Jämförbarhet

Till och med år 1998 sammanställdes den kommunvisa befolkningsstatistiken för årsskiftet enligt områdesindelningen årets sista dag. Från och med år 1999 har man använt områdesindelningen den första dagen följande år. Vid beräkning av förändringen av folkmängden i kommunen har förändringen räknats för de sammanslagna kommunernas del med beaktande av de tidigare folkmängderna i de kommuner som sammanslås.

Vid tabellering av regionala tidsserier om befolkningen kan tabellerna antingen göras enligt områdesindelningen resp. år eller genom att retroaktivt uppdatera områdesindelningen att motsvara statistiken det sista året. I tabellerna anges alltid vilken områdesindelning som använts.

Uppgifter om befolkningen finns tillgängliga sedan år 1749. Från och med år 1865 har folkmängder publicerats efter församling och fr.o.m. år 1880 folkmängder efter kommun. Till och med år 1940 finns det uppgifter om befolkningens ålder, civilstånd och språk tillgängliga i prästerskapets tioårstabeller. Från och med år 1950 anges dessa uppgifter kommunvis på basis av folkräkningar. Från och med år 1970 är årliga uppgifter om befolkningens ålder samt civilstånd och språk tillgängliga kommunvis.

Årliga uppgifter om befolkningen efter kommun finns tillgängliga i informationstjänsten Altika sedan år 1975. Tidsserierna för befolkningsuppgifterna i den avgiftsfria informationstjänsten om befolkningen börjar från år 1865, och efter kommun från 1980.

7. Tydlighet och konsistens

I Statistikcentralens övriga statistik används befolkningsstatistikens material som primäruppgifter i fråga om befolkningen. Således stämmer Statistikcentralens olika statistikgrenar överens med varandra när det gäller uppgifterna om befolkningen.

Befolkningsregistercentralen offentliggör folkmängden för årsskiftet på sina webbsidor i februari–mars. Uppgiften är densamma som Statistikcentralens statistik vid årsskiftet.

Dessutom offentliggör Befolkningsregistercentralen folkmängden varje månad. Uppgifterna avviker från Statistikcentralens månatliga preliminära statistik. Befolkningsregistercentralen offentliggör registersituationen vid månadsskiftet. Statistikcentralen väntar på ändringsanmälningar två veckor efter månadens slut innan den preliminära statistiken sammanställs över situationen i slutet av föregående månad.

Förfrågningar

Markus Rapo 09 1734 3238
Ansvarig statistikdirektör:
Jari Tarkoma
vaesto.tilasto@stat.fi
www.stat.fi
Källa: Befolkningsstruktur 2011, Statistikcentralen