

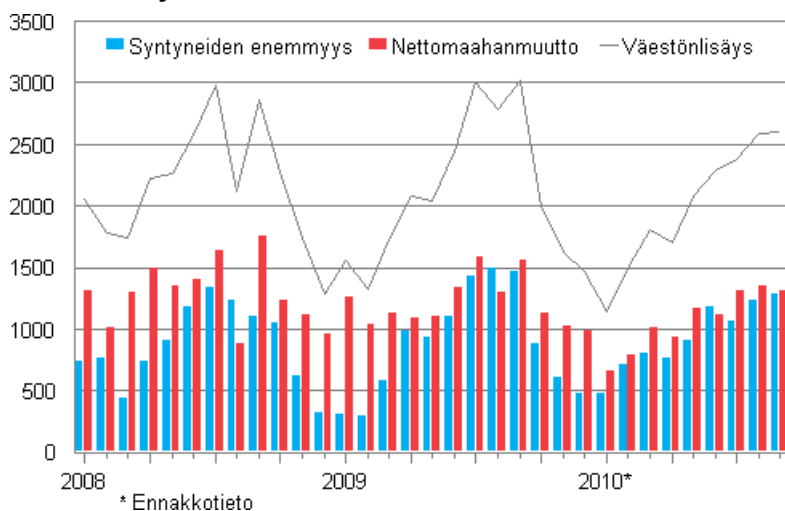
# Väestön ennakkotilasto

2010, syyskuu

## Suomen ennakkoväkiluku syyskuun lopussa 5 369 500

Tilastokeskuksen ennakkotietojen mukaan Suomen väkiluku oli syyskuun lopussa 5 369 500. Maamme väkiluku kasvoi tammi-syyskuun aikana 18 050 hengellä, mikä on 1 900 vähemmän kuin vastaavana ajanjaksona vuosi sitten. Suurin syy väestönlisäykseen oli se, että maahanmuuttoa oli 9 650 enemmän kuin maastamuuttoa.

### Väestönlisäys kuukausittain 2008–2010\*



Vuoden 2010 syyskuun loppuun mennessä syntyi 46 200 lasta eli 350 lasta enemmän kuin viime vuoden vastaavana aikana. Kuolleiden määrä oli 37 800, mikä on 500 henkeä enemmän kuin vuoden 2009 tammi-syyskuussa. Ennakkotietojen mukaan tammi-syyskuun aikana Suomeen muutti ulkomailta 18 700 henkilöä ja Suomesta muutti pois 9 050 henkilöä. Maahanmuutot vähentyivät 2 200 henkilöllä ja maastamuutot 450 henkilöllä.

Syyskuun loppuun mennessä kuntien välisiä muuttoa oli yhteensä 209 150. Kuntien väliset muutot lisääntyivät edellisvuodesta 3 750 muutolla 1.1.2010 kuntajaon mukaan.

# Sisällys

## Taulukot

### Liitetaulukot

Liitetaulukko 1. Väestönmuutosten ennakkotiedot tapahtumakuukauden mukaan 2010.....	3
Liitetaulukko 2. Väestönmuutosten lopulliset tiedot 2005–2009 sekä ennakkotiedot 2010.....	3
Liitetaulukko 3. Väestönmuutosten ennakkotilastojen vertailu vuosina 2009 ja 2010.....	3

## Kuviot

### Liitekuviot

Liitekuvio 1. Elävänä syntyneet neljännesvuosittain 1990–2009 sekä ennakkotieto 2010.....	5
Liitekuvio 2. Kuolleet neljännesvuosittain 1990–2009 sekä ennakkotieto 2010.....	5
Liitekuvio 3. Kuntien välinen muutto neljännesvuosittain 1990–2009 sekä ennakkotieto 2010.....	6
Liitekuvio 4. Maahanmuutto neljännesvuosittain 1990–2009 sekä ennakkotieto 2010.....	6
Liitekuvio 5. Maastamuutto neljännesvuosittain 1990–2009 sekä ennakkotieto 2010.....	6
Laatuseloste, Väestön ennakkotilasto .....	7

# Liitetaulukot

## Liitetaulukko 1. Väestönmuutosten ennakkotiedot tapahtumakuukauden mukaan 2010

Kuukausi	Elävänä syntyneet	Kuolleet	Syntyneiden enemmitys	Kuntien välinen muutto	Maahanmuutto	Maastamuutto	Nettomaaahanmuutto	Väestönlisäys	Väkiluku
<b>Yhteensä</b>	46 207	37 790	8 417	209 145	18 714	9 058	9 656	18 073	5 369 500
Tammikuu	5 010	4 537	473	18 266	1 693	1 027	666	1 139	5 352 566
Helmikuu	4 742	4 034	708	15 293	1 587	795	792	1 500	5 354 066
Maaliskuu	5 307	4 505	802	17 100	1 843	834	1 009	1 811	5 355 877
Huhtikuu	4 961	4 196	765	17 910	1 604	672	932	1 697	5 357 574
Toukokuu	5 101	4 198	903	23 393	1 928	756	1 172	2 075	5 359 649
Kesäkuu	5 107	3 930	1 177	26 479	2 105	994	1 111	2 288	5 361 937
Heinäkuu	5 442	4 374	1 068	23 935	2 282	974	1 308	2 376	5 364 313
Elokuu	5 270	4 031	1 239	38 578	3 059	1 708	1 351	2 590	5 366 903
Syyskuu	5 267	3 985	1 282	28 191	2 613	1 298	1 315	2 597	5 369 500

## Liitetaulukko 2. Väestönmuutosten lopulliset tiedot 2005–2009 sekä ennakkotiedot 2010

Vuosineljännes ja vuosi	Elävänä syntyneet	Kuolleet	Syntyneiden enemmitys	Kuntien välinen muutto <sup>1)</sup>	Maahanmuutto	Maastamuutto	Nettomaaahanmuutto	Kokonaismuutos <sup>2)</sup>	Avoliitot	Avioerot
I - III 2010*	46 207	37 790	8 417	209 145	18 714	9 058	9 656	18 073	23 993	10 379
I - III 2009	45 858	37 272	8 586	205 403	20 928	9 518	11 410	19 996	25 008	10 216
I-III 2010* - I-III 2009	349	518	-169	3 742	-2 214	-460	-1 754	-1 923	-1 015	163
I 2009	14 792	13 610	1 182	50 825	6 304	2 878	3 426	4 608	4 615	3 449
II 2009	15 286	12 259	3 027	65 296	6 267	2 727	3 540	6 567	7 249	3 314
III 2009	15 780	11 403	4 377	89 282	8 357	3 913	4 444	8 821	13 144	3 453
IV 2009	14 572	12 611	1 961	58 741	5 771	2 633	3 138	5 117	4 828	3 311
I 2008	14 956	13 015	1 941	54 600	6 557	2 922	3 635	5 576	4 756	3 411
II 2008	14 995	12 170	2 825	71 208	7 056	2 809	4 247	7 072	7 251	3 336
III 2008	15 412	11 731	3 681	89 830	9 397	5 130	4 267	7 948	14 124	3 510
IV 2008	14 167	12 178	1 989	53 394	6 104	2 796	3 308	5 234	4 883	3 214
I-IV 2009	60 430	49 883	10 547	264 144	26 699	12 151	14 548	25 113	29 836	13 527
I-IV 2008	59 530	49 094	10 436	269 032	29 114	13 657	15 457	25 830	31 014	13 471
I-IV 2007	58 729	49 077	9 652	279 376	26 029	12 443	13 586	23 529	29 497	13 224
I-IV 2006	58 840	48 065	10 775	272 791	22 451	12 107	10 344	21 375	28 236	13 255
I-IV 2005	57 745	47 928	9 817	275 208	21 355	12 369	8 986	18 969	29 283	13 383
2009 - 2008	900	789	111	-4 888	-2 415	-1 506	-909	-717	-1 178	56
2008 - 2007	801	17	784	-10 344	3 085	1 214	1 871	2 301	1 517	247
2007 - 2006	-111	1 012	-1 123	6 585	3 578	336	3 242	2 154	1 261	-31
2006 - 2005	1 095	137	958	-2 417	1 096	-262	1 358	2 406	-1 047	-128

1) Kuntien välinen muutto vuoden 2010 aluejaolla.

2) Kokonaismuutos sisältää väkiluvun korjauksen lopullistietojen viimeisellä vuosineljänneksellä 2005–2009.

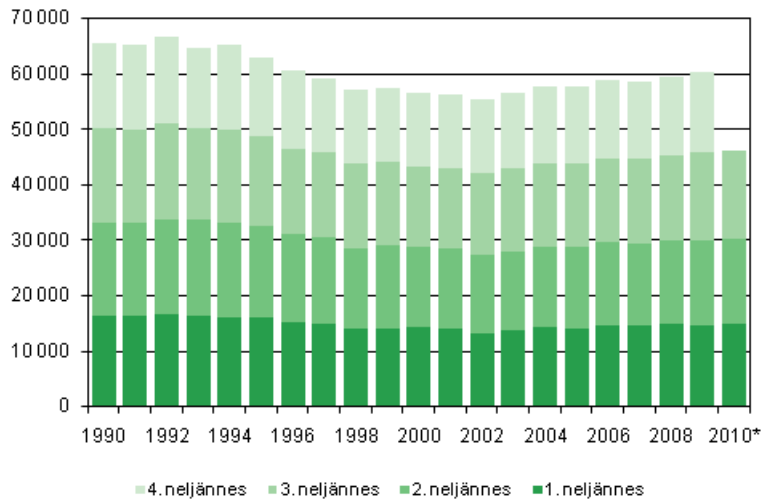
### Liitetaulukko 3. Väestönmuutosten ennakkotilastojen vertailu vuosina 2009 ja 2010

Vuosineljännes ja vuosi	Elävänä syntyneet	Kuolleet	Syntyneiden enemmitys	Kuntien välinen tulomuutto <sup>1)</sup>	Maahanmuutto	Maastamuutto	Nettomaahtamuutto	Kokonaismuutos	Avioliitot	Avioerot
1. neljännes 2010	15 059	13 076	1 983	50 659	5 123	2 656	2 467	4 450	4 546	3 449
2. neljännes 2010	15 169	12 324	2 845	67 782	5 637	2 422	3 215	6 060	6 882	3 424
3. neljännes 2010	15 979	12 390	3 589	90 704	7 954	3 980	3 974	7 563	12 565	3 506
I-III 2010	46 207	37 790	8 417	209 145	18 714	9 058	9 656	18 073	23 993	10 379
1. neljännes 2009	14 815	13 650	1 165	50 508	5 876	2 958	2 918	4 083	4 733	3 493
2. neljännes 2009	15 297	12 263	3 034	64 884	5 967	2 689	3 278	6 312	7 309	3 332
3. neljännes 2009	15 769	11 378	4 391	88 559	8 023	3 841	4 182	8 573	13 133	3 443
I-III 2009	45 881	37 291	8 590	203 951	19 866	9 488	10 378	18 968	25 175	10 268
I-III 2010* - I-III 2009	326	499	-173	-	-1 152	-430	-722	-895	-1 182	111

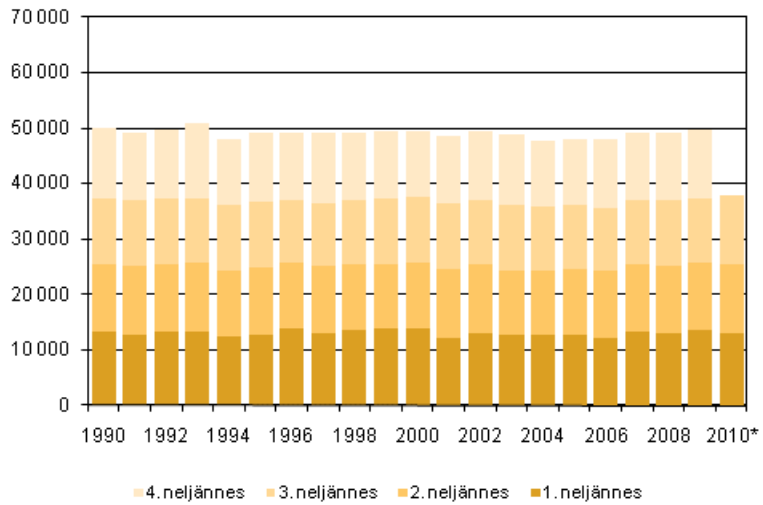
1) Tilastovuoden aluejako. Kuntien välisen muuton tiedot vuosina 2009 ja 2010 eivät ole vertailukelpoisia kuntajaon muutosten vuoksi.

# Liitekuviot

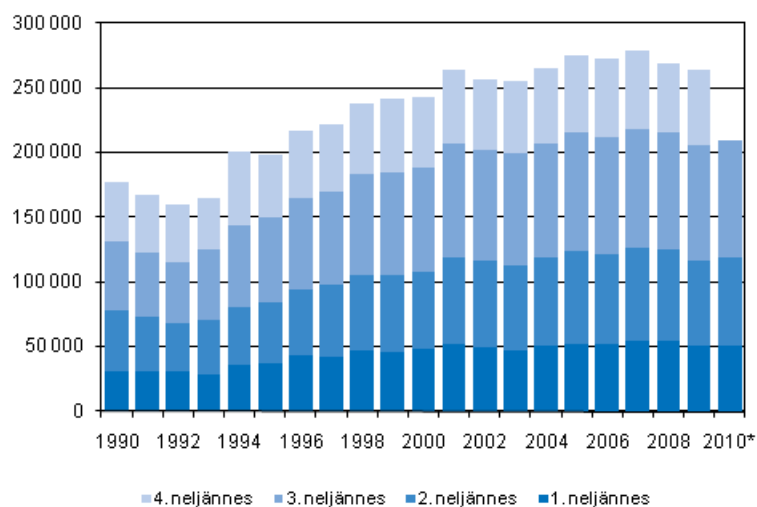
**Liitekuvio 1. Elävänä syntyneet neljännesvuosittain 1990–2009 sekä ennakkotieto 2010**



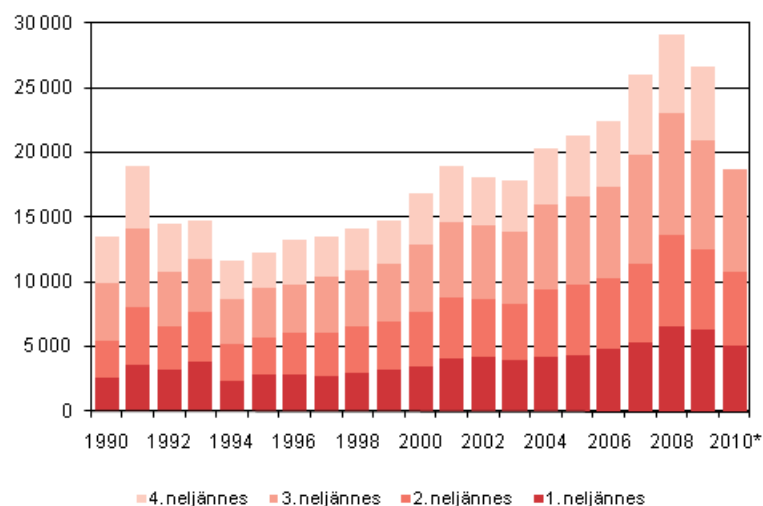
**Liitekuvio 2. Kuolleet neljännesvuosittain 1990–2009 sekä ennakkotieto 2010**



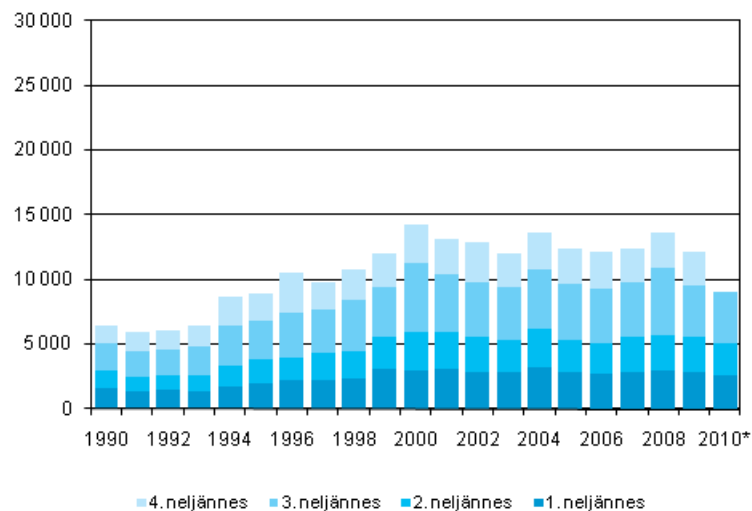
**Liitekuvio 3. Kuntien välinen muutto neljännesvuosittain 1990–2009 sekä ennakkotieto 2010**



**Liitekuvio 4. Maahanmuutto neljännesvuosittain 1990–2009 sekä ennakkotieto 2010**



**Liitekuvio 5. Maastamuutto neljännesvuosittain 1990–2009 sekä ennakkotieto 2010**



# Laatuseloste, Väestön ennakkotilasto

## 1. Tilastotietojen relevanssi

Väestörekisterikeskus ja maistraatit pitävät yllä Suomen väestötietojärjestelmää. Suomen viimeinen henkikirjoitus tehtiin 1.1.1989. Sen jälkeen väestötietojärjestelmää on päivitetty muutosilmoituksin. Väestötietojärjestelmään tallennettavat tiedot määrittelee väestötietolaki (11.6.1993/507).

Väestörekisterikeskus toimittaa Tilastokeskukselle viikoittain väestötietojärjestelmään viedyt muutosilmoitukset.

Väestötilaston ennakkotiedot kuvaavat tärkeimpiä väestönmuutosten kokonaismääriä alueittain sekä väestön määrää ajanjakson lopussa. Ajanjakson loputtua odotetaan muutosilmoituksia vielä kaksi viikkoa ennen tilastojen tekemistä. Kahta viikkoa kauemmin viiptyneet muutosilmoitukset tilastoidaan seuraavassa tilastossa oikeaan tapahtuma-ajankohtaan.

Tilastossa elävänä syntyneellä tarkoitetaan lasta, joka syntymän jälkeen hengitti tai osoitti muita elonmerkkejä. Vain Suomessa vakinaisesti asuvien naisten elävänä synnyttämät lapset otetaan huomioon väkilukutilastossa. Synnytyssairaalat ilmoittavat tiedot vastasyntyneistä maistraateille.

Kuolemasta on viipymättä ilmoitettava lääkärille tai poliisille. Terveystieteiden tutkimuskeskityksen tai lääkärin on ilmoitettava tieto kuolemasta väestötietojärjestelmään tai sen ylläpitäjälle (lait 459/1973, 858/1997, 1065/2009). Lääkäri kirjoittaa kuolemasta kuolintodistuksen. Poikkeustapauksessa Terveystieteiden ja hyvinvoinnin laitos (THL) tai poliisi, neuvoteltuaan lääkärin kanssa, voi antaa kuolinselvityksen. Kuolintodistukset ja kuolinselvitykset toimitetaan THL:lle tarkastettavaksi. Kuolemista, joista on annettu kuolinselvitys, THL:n on ilmoitettava maistraatille, joka vie tiedon väestötietojärjestelmään (asetukset 948/1973, 99/1998, 1642/2009). Vuoden 2010 valtion aluehallintouudistuksen siirtymävaiheessa lääkäri toimittaa kuolintodistukset valtion aluehallintovirastoon tarkastettavaksi. Aluehallintovirastot toimittavat kuolintodistukset edelleen THL:n tarkastuksesta vastaaville oikeuslääkäreille. THL:n on lähetettävä kuolintodistukset ja kuolinselvitykset Tilastokeskukselle kuukausittain.

Kuolleiden tilasto perustuu maistraattien ylläpitämään Väestörekisterikeskuksen väestötietojärjestelmään. Suomessa kuolleeksi tilastoidaan henkilöt, jotka kuollessaan asuvat vakituisesti Suomessa. Kuolintodistusten perusteella tehdään kuolemansyytilasto, joka julkaistaan omana sarjanaan. Väestötilastojen kuolleiden lukumäärä poikkeaa kuolintodistusten perusteella laaditun kuolemansyytilaston luvusta jonkin verran.

Maahanmuuttaneen henkilön, joka aikoo oleskella tai on oleskellut täällä yhtämittaisesti yli vuoden, on ilmoitettava muutostaan asuinpaikkansa maistraatille (väestötietolaki 507/1993). Jos henkilö aikoo jäädä vakituisesti asumaan Suomeen ja hänellä on vähintään vuoden oleskeluun oikeuttava voimassa oleva lupa, hänen kotikuntansa määrätty yleensä samoin perustein kuin suomalaisen (Kotikuntalaki 201/1994). Maistraatti vie näiden henkilöiden tiedot väestötietojärjestelmään.

Maassamuuttajan on viimeistään viikon kuluttua muutosta annettava itsestään ja kanssaan muuttaneista perheenjäsenistä muuttoilmoitus, joka toimitetaan uuden asuinpaikan maistraatille. Muutto ilmoitetaan lomakkeella joko vakituisesti tai tilapäiseksi. Muuttoilmoituksen saatuaan maistraatti päättää, onko kyseessä tilapäinen vai vakituinen asuinpaikan muutos. Opiskelijoiden muutot opiskelupaikkakunnalle on voitu katsoa vakituisiksi muutoiksi 1.6.1994 lähtien, jolloin tuli voimaan kotikuntalaki (201/1994). Tiedot asunnon ja kotipaikan muutoksesta siirretään konekielisessä muodossa väestötietojärjestelmään. Uuden asuinpaikan rekisteritoimisto lähettää tiedot uudesta asuinpaikasta vanhan asuinpaikan maistraatille. (Väestötietolaki 507/1993 sekä muutos 202/1994 ; kotikuntalaki 201/1994; kotikunta-asetus 351/1994)

Maasta muuttavien on tehtävä itsestään muuttoilmoitus kuten maan sisällä muuttavienkin (kotikunta-asetus 1994). Maasta muuttaneiksi katsotaan pääasiassa henkilöt, jotka muuttavat ulkomaille asumaan yhtä vuotta pitemmäksi ajaksi. Poikkeuksen muodostavat Suomen kansalaiset, jotka ovat diplomaatteja, kehitysyhteistyössä toimivia yms. (Kotikuntalaki 201/1994). Pohjoismaiden välisen sopimuksen mukaan tilapäistä oleskelua, joka kestää alle kuusi kuukautta ei pidetä muuttona (Pohjoismaiden välisen väestörekisteriä koskevan sopimuksen voimaansaattamisesta 851/1990, SopS:49 ja kotikunta-asetus 351/1994).

Kun henkilö muuttaa toisesta Pohjoismaasta toiseen, hänelle on annettava lähtömaan paikallisesta väestörekisteristä pohjoismainen muuttokirja tulomaan paikalliseen väestörekisteriin toimitettavaksi (Kotikunta-asetus 351/1994, 851/1990, SopS:49). Tulomaan paikallinen väestörekisteriviranomainen palauttaa muuttotodisteen lähtörekisteriin. Muuttopäiväksi merkitään se päivä, jona henkilö on otettu tulomaan paikalliseen väestörekisteriin.

Kansalaisuudella tarkoitetaan yksilön ja valtion välistä lainsäädännöllistä sidettä, joka määrittää yksilön ja valtion suhdetta sekä niiden keskeisiä oikeuksia ja velvollisuuksia. Yleensä kansalaisuus saadaan syntyessä, mutta se voidaan vaihtaa muutettaessa toiseen maahan asumaan. Henkilöllä voi olla myös useamman maan kansalaisuus (kansalaisuuslaki 359/2003 ja asetus kansalaisuudesta 799/2004). Jos henkilöllä on kahden maan kansalaisuus, joista toinen on Suomen, hän on tilastoissa Suomen kansalaisena. Jos Suomessa asuvalla ulkomaan kansalaisella on useita ulkomaisten kansalaisuuksia, hän on rekisterissä ja tilastoissa sen maan kansalaisena, jonka passilla hän on maahan tullut. Suomen kansalaisuuden saaneiden tilasto perustuu Maahanmuuttoviraston väestötietojärjestelmään ilmoittamiin päätöksiin.

Avioliitoilla ja avioeroilla tarkoitetaan Suomessa vakinaisesti asuvien naisten avioliittoja ja -eroja. Avioliittotilasto perustuu maistraattien väestötietojärjestelmään tallentamiin tietoihin solmituista avioliitoista. Kirkollisista vihkimisistä maistraatit saavat tiedot seurakunnista. Avioerotilasto perustuu tuomioistuinten väestötietojärjestelmään ilmoittamiin päätöksiin myönnettyistä avioeroista.

Kahden samaa sukupuolta olevan 18 vuotta täyttäneen henkilön parisuhde voidaan rekisteröidä. Rekisteröity parisuhde purkautuu, kun parisuhteen toinen osapuoli kuolee tai julistetaan kuolleeksi taikka parisuhde puretaan tuomioistuimen päätöksellä (laki 950/2001). Tilasto rekisteröidyistä parisuhteista perustuu maistraattien väestötietojärjestelmään viemiin tietoihin. Rekisteröityjen pariin erotilasto perustuu tuomioistuinten väestötietojärjestelmään päivittäisiin tietoihin myönnettyistä eropäätöksistä.

Väestöön kuuluvat ne Suomen kansalaiset ja ulkomaalaiset, jotka asuvat vakituisesti Suomessa, vaikka olisivatkin tilapäisesti ulkomailla. Ulkomaalaisella on kotipaikka Suomessa, jos hänen oleskelunsa on tarkoitettu kestäväksi tai on kestänyt vähintään yhden vuoden. Turvapaikanhakija saa kotipaikan vasta, kun hänen hakemuksensa on hyväksytty.

Suomessa asuvat vieraan valtion lähetystöön, kaupalliseen edustustoon tai lähetetyn konsulin virastoon kuuluvat henkilöt sekä näiden perheenjäsenet ja henkilökohtainen palveluskunta eivät kuulu maassa asuvaan väestöön, elleivät ole Suomen kansalaisia. Sen sijaan Suomen ulkomailla olevien lähetystöjen ja kaupallisten edustustojen suomalainen henkilökunta sekä YK:n rauhanturvajoukoissa palvelevat luetaan maassa asuvaan väestöön.

Tilastokeskuksen tehtävänä on laatia yhteiskuntaoloja koskevia tilastoja (Laki tilastokeskuksesta 24.1.1992/48). Näihin kuuluvat myös väestötilastot. Tilastokeskuksen työjärjestys määrittää Henkilötilastot väestötilastojen tekijäksi (Tilastokeskuksen työjärjestys, TK-00-628-10).

## **2. Tilastotutkimuksen menetelmäkuvaus**

Väestömuutosaineisto on kokonaisaineisto. Siinä on väestötietojärjestelmästä poimittu kaikkien Suomessa vakituisesti asuvien henkilöiden väestömuutokset.

## **3. Tietojen oikeellisuus ja tarkkuus**

Yleisesti ottaen Väestörekisterikeskuksen väestötietojärjestelmää voidaan pitää henkilöiden suhteen erittäin kattavana. Jotta henkilö saa henkilötunnuksen on hänet kirjattava väestötietojärjestelmään. Eläminen Suomessa ilman henkilötunnusta on käytännöllisesti katsoen mahdotonta. Laillinen työssäkäynti, pankkitilin avaaminen, asioiminen viranomaisten kanssa jne. edellyttää henkilötunnusta. Voidaan olettaa, ettei Suomessa ole merkittäviä määriä esim. yli vuoden kestäviä jaksoja 'pimeää' työtä tekeviä henkilöitä, joille palkka maksetaan käteisellä. Vähintään vuoden mittaiseksi tarkoitettu oleskelu on edellytys Suomen väestöön kirjautumiseen.

Väestötietojärjestelmää on pidetty yllä henkikirjoituksen lakkauttamisen jälkeen vuodesta 1989 pelkästään väestömuutosilmoituksin. Näiden oikeellisuudesta kertoo väestötietojärjestelmästä tehty osoitteiden luotettavuustutkimus.



Väestörekisterikeskus teettää vuosittain Tilastokeskuksella otantatutkimuksen osoitetietojen oikeellisuudesta. Noin 11 000 hengeltä tiedustellaan, onko heidän osoitteensa väestötietojärjestelmässä oikea. Vuoden 2009 tutkimuksessa vastanneista 99,0 prosentilla tieto oli oikein. Tutkimuksen kato oli 12,2 prosenttia. Kadon osalta osoitteet pyrittiin tarkistamaan muista lähteistä. Katoon kuuluvista henkilöistä 89,8 prosentilla osoite pystyttiin toteaman oikeaksi, 5,0 prosentilla vääräksi ja 5,2 prosentilla tietoa ei voitu tarkistaa. Jos oletetaan kaikkien kadossa olleiden tarkistamatta jääneiden tiedot vääräksi, olisi lopullinen oikeiden osoitteiden osuus 97,9 prosenttia.

Kunnittaisiin väestötilastoihin virheelliset osoitteet vaikuttavat vain, jos väärä osoite on toisessa kunnassa kuin oikea osoite. Vääristä osoitteista vain osa on väärässä kunnassa.

Kunnallisvaalien yhteydessä ulkomaalaisten äänioikeusilmoitusten palautukset paljastavat yleensä noin 1 000 henkeä, jotka ovat muuttaneet maasta ilmoitusta tekemättä ja ovat siten olleet edelleen tilastoituna väestöön. Väestörekisterikeskus poistaa heidät väestötietojärjestelmän maassa asuvasta väestöstä ennen seuraavaa vuodenvaihdetta.

#### 4. Julkaistujen tietojen ajantasaisuus ja oikea-aikaisuus

Väestömuutosten ennakkotiedoista tuotetaan tilastot kuukausittain sekä neljännesvuosittain.

Lopulliset väestömuutostiedot valmistuvat vuosittain huhtikuun lopulla. Lopullisten väestömuutosten ja vuoden lopun ennakkotilaston tuottamien kokonaismäärien erot näkyvät muutoslajeittain oheisesta taulukosta. Ero on suhteellisesti suurin nettomaahanmuuton kohdalla, mikä johtuu lähinnä lopullisen tilaston ja ennakkotilaston maahanmuuttolukujen erosta. Nettomaahanmuuton lukujen ero kasvattaa myös kokonaismuutoksen suhteellista eroa lopullisen tilaston ja ennakkotilaston lukujen välillä.

#### Väestömuutosten lopullisen tilaston ja ennakkotilaston vertailu vuonna 2009

Vuosi-neljännes	Elävänä syntyneet	Kuolleet	Syntyneiden enemmyys	Kuntien välinen muutto <sup>1)</sup>	Maahanmuutto	Maastamuutto	Nettomaahanmuutto	Kokonaismuutos <sup>2)</sup>	Avoliitot	Avioerot
Lopullinen tilasto 2009										
I	14 792	13 610	1 182	50 979	6 304	2 878	3 426	4 608	4 615	3 449
II	15 286	12 259	3 027	65 441	6 267	2 727	3 540	6 567	7 249	3 314
III	15 780	11 403	4 377	89 485	8 357	3 913	4 444	8 821	13 144	3 453
IV	14 572	12 611	1 961	58 934	5 771	2 633	3 138	5 117	4 828	3 311
I-IV	60 430	49 883	10 547	264 839	26 699	12 151	14 548	25 113	29 836	13 527
Ennakkotilasto 2009										
I	14 815	13 650	1 165	50 508	5 876	2 958	2 918	4 083	4 733	3 493
II	15 297	12 263	3 034	64 884	5 967	2 689	3 278	6 312	7 309	3 332
III	15 769	11 378	4 391	88 559	8 023	3 841	4 182	8 573	13 133	3 443
IV	14 536	12 453	2 083	58 017	5 524	2 427	3 097	5 180	4 711	3 277
I-IV	60 417	49 744	10 673	261 968	25 390	11 915	13 475	24 148	29 886	13 545
Lopullinen tilasto – Ennakkotilasto 2009										
I	-23	-40	17	471	428	-80	508	525	-118	-44
II	-11	-4	-7	557	300	38	262	255	-60	-18
III	11	25	-14	926	334	72	262	248	11	10
IV	36	158	-122	917	247	206	41	-63	117	34
I-IV	13	139	-126	2 871	1 309	236	1 073	965	-50	-18

1) Kuntien väliset muutot ovat tilastovuoden aluejaolla.

2) Kokonaismuutos sisältää väkiluvun korjauksen lopullisten tietojen viimeisellä vuosineljänneksellä.

## **5. Tietojen saatavuus ja läpinäkyvyys/selkeys**

Tilastokeskus julkaisee Internet-sivuillaan Väestönmuutosten ennakkotilaston koko maan tiedot kuukausittain ja alueittaiset tiedot neljännesvuosittain. Kuukausitilaston tiedot julkaistaan tilastokuukautta seuraavan kuukauden jälkipuoliskolla ja neljännesvuositilaston tiedot päättynyttä neljänneistä seuraavan kuukauden lopulla.

Ennakkotilaston väkilukutiedot sekä koko maan tasolla että alueittain julkaistaan Tilastokeskuksen Internet-sivuilla kuukausittain.

Alueittaiset väestönmuutosten ennakkotiedot kuukausittain ovat saatavana maksullisessa Väestötalastopalvelussa <http://tilastokeskus.fi/tup/vaestotilastopalvelu/index.html>.

Ennakkotilaston tietoja toimitetaan myös sähköpostitse <http://tilastokeskus.fi/til/vamuu/yht.html>.

Lopulliset väestönmuutosten perustiedot eri aluejaoilla ovat saatavana Tilastokeskuksen maksuttomasta tilastopalvelusta <http://tilastokeskus.fi/tup/statfin/index.html>. Eritellympää tietoa väestöstä mm. kunnan osa-alueittain on maksullisessa Väestötalastopalvelussa (linkki yllä). Maksullinen Altika-alue tietokanta <http://tilastokeskus.fi/tup/altika/index.html> sisältää kunnittaisia väestötietoja vuodesta 1975 lähtien. Väestönmuutos- ja väkilukutietoja koko maan tasolla vuodesta 1749 alkaen on saatavana maksullisessa Astika-aikasarjatietokannassa <http://tilastokeskus.fi/tup/astika/index.html>.

## **6. Tilastojen vertailukelpoisuus**

Väestönmuutosten ennakkotilastossa käytetään aluejakona tilastovuoden ensimmäisen päivän tilannetta. Edellisen vuoden lopulliset väestönmuutokset tuotetaan niin ikään tuon päivän aluejaolla, joten tiedot ovat alueliitosten osalta suoraan vertailukelpoisia edellisen vuoden lopullisiin lukuihin, ei ennakkolukuihin.

## **7. Selkeys ja eheys/yhtenäisyys**

Väestörekisterikeskus julkistaa kunnittaiset asukasluvut kuukausittain. Luvut poikkeavat Tilastokeskuksen kuukausittaisista ennakkotilastoista. Väestörekisterikeskus julkistaa rekisteritilanteen kuun vaihtuessa. Tilastokeskus odottaa muutosilmoituksia kaksi viikkoa kuun loputtua, ennen kuin tekee ennakkotilaston edellisen kuun lopun tilanteesta.

## **8. Dokumentointi**

Tilastoissa käytetyt luokitukset löytyvät Tilastokeskuksen kotisivuilta.

Väestötieteen käsitteisiin voi perehtyä Tilastokeskuksen verkkokoulussa.

Väestön ennakkotilastossa käytetyistä käsitteistä on kerrottu myös tilaston Internet-sivuilla kohdassa Käsitteet ja määritelmät.

### Lisätietoja

Irma Pitkänen (09) 1734 3262  
Vastaava tilastojohtaja:  
Jari Tarkoma  
vaesto.tilasto@tilastokeskus.fi  
www.tilastokeskus.fi

Asiakaspalaute: [www.tilastokeskus.fi/palaute](http://www.tilastokeskus.fi/palaute)