

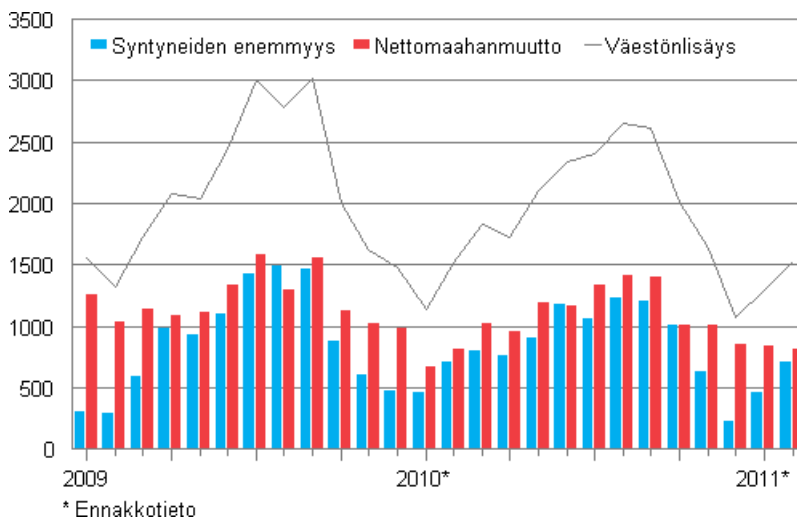
Väestön ennakkotilasto

2011, helmikuu

Suomen ennakkoväkiluku helmikuun lopussa 5 378 108

Tilastokeskuksen ennakkotietojen mukaan Suomen väkiluku oli helmikuun lopussa 5 378 108. Maamme väkiluku kasvoi tammi-helmikuun aikana 2 850 hengellä, mikä on 200 enemmän kuin vastaavan ajanjakson ennakkotietojen mukaan vuosi sitten. Suurin syy väestönlisäykseen oli se, että maahanmuuttoa oli 1 650 enemmän kuin maastamuuttoa.

Väestönlisäys kuukausittain 2009–2011*



Vuoden 2011 helmikuun loppuun mennessä syntyi 9 650 lasta eli 100 lasta vähemmän kuin vastaavana aikana viime vuonna. Kuolleiden määrä oli 8 450, mikä on 100 henkeä vähemmän kuin vuoden 2010 tammi-helmikuussa. Ennakkotietojen mukaan tammi-helmikuun aikana Suomeen muutti ulkomailta 3 650 henkilöä ja Suomesta muutti pois 2 000 henkilöä. Maahanmuutot lisääntyivät 350 henkilöllä ja maastamuutot 200 henkilöllä.

Helmikuun loppuun mennessä kuntien välisiä muuttoja oli yhteensä 36 600. Kuntien väliset muutot lisääntyivät edellisvuodesta 3 100 muutolla 1.1.2011 kuntajaon mukaan.

Sisällys

Taulukot

Liitetaulukot

Liitetaulukko 1. Väestönmuutosten ennakkotiedot tapahtumakuukauden mukaan 2011.....	3
Laatuseloste, Väestön ennakkotilasto	4

Liitetaulukot

Liitetaulukko 1. Väestönmuutosten ennakkotiedot tapahtumakuukauden mukaan 2011

Kuukausi	Elävänä syntyneet	Kuolleet	Syntyneiden enemmitys	Kuntien välinen muutto	Maahanmuutto	Maastamuutto	Nettomaahanmuutto	Väestönlisäys	Väkiluku
Yhteensä	9 648	8 472	1 176	36 586	3 664	2 008	1 656	2 832	5 378 108
Tammikuu	5 073	4 610	463	20 372	2 001	1 166	835	1 298	5 376 574
Helmikuu	4 575	3 862	713	16 214	1 663	842	821	1 534	5 378 108

Laatuseloste, Väestön ennakkotilasto

1. Tilastotietojen relevanssi

Väestörekisterikeskus ja maistraatit pitävät yllä Suomen väestötietojärjestelmää. Suomen viimeinen henkikirjoitus tehtiin 1.1.1989. Sen jälkeen väestötietojärjestelmää on päivitetty muutosilmoituksin. Väestötietojärjestelmään tallennettavat tiedot määrittelee laki väestötietojärjestelmästä ja Väestörekisterikeskuksen varmennepalveluista (21.8.2009/661). Tarkempia säännöksiä tietojen tallentamisesta annetaan valtioneuvoston asetuksessa väestötietojärjestelmästä (25.2.2010/128).

Väestörekisterikeskus toimittaa Tilastokeskukselle viikoittain väestötietojärjestelmään viedyt muutosilmoitukset.

Väestötilaston ennakkotiedot kuvaavat tärkeimpiä väestönmuutosten kokonaismääriä alueittain sekä väestön määrää ajanjakson lopussa. Ajanjakson loputtua odotetaan muutosilmoituksia kaksi viikkoa ennen tilastojen tekemistä. Kahta viikkoa kauemmin viipyneet muutosilmoitukset tilastoidaan seuraavassa tilastossa oikeaan tapahtuma-ajankohtaan.

Tilastossa elävänä syntyneellä tarkoitetaan lasta, joka syntymän jälkeen hengitti tai osoitti muita elonmerkkejä. Vain Suomessa vakinaisesti asuvien naisten elävänä synnyttämät lapset otetaan huomioon väkilukutilastossa. Synnytyssairaalat ilmoittavat tiedot vastasyntyneistä maistraateille.

Kuolemasta on viipymättä ilmoitettava lääkärille tai poliisille. Terveystieteiden tutkimuskeskityksen toimintayksikön tai lääkärin on ilmoitettava tieto kuolemasta väestötietojärjestelmään tai sen ylläpitäjälle (lait 459/1973, 858/1997, 1065/2009). Lääkäri kirjoittaa kuolemasta kuolintodistuksen. Poikkeustapauksessa Terveystieteiden ja hyvinvoinnin laitos (THL) tai poliisi, neuvoteltuaan lääkärin kanssa, voi antaa kuolinselvityksen. Kuolintodistukset ja kuolinselvitykset toimitetaan THL:lle tarkastettavaksi. Kuolemista, joista on annettu kuolinselvitys, THL:n on ilmoitettava maistraatille, joka vie tiedon väestötietojärjestelmään (asetukset 948/1973, 99/1998, 1642/2009). Vuoden 2010 valtion aluehallintouudistuksen siirtymävaiheessa lääkäri toimittaa kuolintodistukset valtion aluehallintovirastoon tarkastettavaksi. Aluehallintovirastot toimittavat kuolintodistukset edelleen THL:n tarkastuksesta vastaaville oikeuslääkäreille. THL lähettää kuolintodistukset Tilastokeskukselle.

Kuolleiden tilasto perustuu maistraattien ylläpitämään Väestörekisterikeskuksen väestötietojärjestelmään. Suomessa kuolleeksi tilastoidaan henkilöt, jotka kuollessaan asuvat vakinaisesti Suomessa. Kuolintodistusten perusteella tehdään kuolemansyytilasto, joka julkaistaan omana sarjanaan. Väestötilastojen kuolleiden lukumäärä poikkeaa kuolintodistusten perusteella laaditun kuolemansyytilaston luvusta jonkin verran.

Maahanmuuttaneen Suomen kansalaisen on ilmoitettava muutostaan maistraatille, joka päivittää tiedot väestötietojärjestelmään (laki 661/2009). Ulkomaalaisen maahantulo edellyttää, että hänellä on voimassa oleva vaadittava viisumi, oleskelulupa taikka työntekijän tai elinkeinonharjoittajan oleskelulupa, jollei Euroopan yhteisön lainsäädännöstä tai Suomea sitovasta kansainvälisestä sopimuksesta muuta johdu (ulkomaalaislaki 301/2004). Maistraatti tallentaa myös sille ilmoitetut ulkomaan kansalaista koskevat tiedot väestötietojärjestelmään, jos henkilöllä on Suomessa kotikuntalainen (201/1994) mukaan määräytynyt kotikunta ja siellä oleva vakinainen asuinpaikka. Perustellusta pyynnöstä ulkomaan kansalaisen tiedot voidaan tallentaa myös, jos hänellä esim. on kotikuntalaisia tarkoitettu tilapäinen asuinpaikka Suomessa ja tallentaminen on tarpeen mm. työteon tai opiskelun vuoksi (laki 661/2009). Ennakkotilastossa henkilön siirtyminen muualta Suomeen luetaan maahanmuutoksi, vain jos väestötietojärjestelmään on tehty merkintä, että hän on saanut vakinaisen asuinpaikan Suomesta.

Maassamuuttajan on viimeistään viikon kuluttua muutosta annettava itsestään ja kanssaan muuttaneista perheenjäsenistä muuttoilmoitus. Muutto ilmoitetaan lomakkeella joko vakituiseksi tai tilapäiseksi. Muuttoilmoituksen saatuaan maistraatti päättää, onko kyseessä tilapäinen vai vakinainen asuinpaikan muutos. Opiskelijoiden muutot opiskelupaikkakunnalle on voitu katsoa vakinaisiksi muutoiksi 1.6.1994 lähtien, jolloin tuli voimaan kotikuntalaki. (lait 661/2009, 201/1994)

Maasta muuttavien on tehtävä itsestään muuttoilmoitus kuten maan sisällä muuttavienkin (lait 661/2009, 201/1994). Maasta muuttaneiksi katsotaan pääasiassa henkilöt, jotka muuttavat ulkomaille asumaan yhtä vuotta pitemmäksi ajaksi. Poikkeuksen muodostavat Suomen kansalaiset, jotka ovat diplomaatteja,

kehitysyhteistyössä toimivia yms. (kotikuntalaki 201/1994). Pohjoismaiden välisen sopimuksen mukaan tilapäistä oleskelua, joka kestää alle kuusi kuukautta ei pidetä muuttona (kotikuntalaki 201/1994, asetus ja valtiosopimus 96/2006).

Kun henkilö muuttaa Pohjoismaasta toiseen, hänen on ilmoitettava muutostaan tulovaltion paikalliselle rekisteriviranomaiselle, joka päättää rekisteröidäkö henkilö tulovaltiossa asuvaksi. Tulovaltion rekisteriviranomainen ilmoittaa päätöksestään kyseiselle henkilölle ja lähtövaltion rekisteriviranomaiselle. Lähtövaltion väestörekisterissä maastamuuttopäiväksi merkitään se päivä, jona henkilö on otettu tulomaan paikalliseen väestörekisteriin (kotikuntalaki 201/1994, asetus ja valtiosopimus 96/2006).

Kansalaisuudella tarkoitetaan yksilön ja valtion välistä lainsäädännöllistä sidettä, joka määrittää yksilön ja valtion suhdetta sekä niiden keskeisiä oikeuksia ja velvollisuuksia. Yleensä kansalaisuus saadaan syntyessä, mutta se voidaan vaihtaa muutettaessa toiseen maahan asumaan. Henkilöllä voi olla myös useamman maan kansalaisuus (kansalaisuuslaki 359/2003 ja asetus kansalaisuudesta 799/2004). Jos henkilöllä on kahden maan kansalaisuus, joista toinen on Suomen, hän on tilastoissa Suomen kansalaisena. Jos Suomessa asuvalla ulkomaan kansalaisella on useita ulkomaiden kansalaisuuksia, hän on rekisterissä ja tilastoissa sen maan kansalaisena, jonka passilla hän on maahan tullut. Suomen kansalaisuuden saaneiden tilasto perustuu Maahanmuuttoviraston väestötietojärjestelmään ilmoittamiin päätöksiin.

Avioliitoilla ja avioeroilla tarkoitetaan Suomessa vakinaisesti asuvien naisten avioliittoja ja -eroja. Avioliittotilasto perustuu maistraattien väestötietojärjestelmään tallentamiin tietoihin solmituista avioliitoista. Kirkollisista vihkimisistä maistraatit saavat tiedot seurakunnista. Avioerotilasto perustuu tuomioistuinten väestötietojärjestelmään ilmoittamiin päätöksiin myönnettyistä avioeroista.

Kahden samaa sukupuolta olevan 18 vuotta täyttäneen henkilön parisuhde voidaan rekisteröidä. Rekisteröity parisuhde purkautuu, kun parisuhteen toinen osapuoli kuolee tai julistetaan kuolleeksi taikka parisuhde puretaan tuomioistuimen päätöksellä (laki 950/2001). Tilasto rekisteröidyistä parisuhteista perustuu maistraattien väestötietojärjestelmään viemiin tietoihin. Rekisteröityjen parien erotilasto perustuu tuomioistuinten väestötietojärjestelmään päivittämiin tietoihin myönnettyistä eropäätöksistä.

Väestöön kuuluvat ne Suomen kansalaiset ja ulkomaalaiset, jotka asuvat vakituisesti Suomessa (kotikuntalaki 201/1994), vaikka olisivatkin tilapäisesti ulkomailla. Turvapaikanhakija saa kotipaikan vasta, kun hänen hakemuksensa on hyväksytty.

Suomessa asuvat vieraan valtion lähetystöön, kaupalliseen edustustoon tai lähetetyn konsulin virastoon kuuluvat henkilöt sekä näiden perheenjäsenet ja henkilökohtainen palveluskunta eivät kuulu maassa asuvaan väestöön, elleivät ole Suomen kansalaisia. Sen sijaan Suomen ulkomailla olevien lähetystöjen ja kaupallisten edustustojen suomalainen henkilökunta sekä YK:n rauhanturvajoukoissa palvelevat luetaan maassa asuvaan väestöön.

Tilastokeskuksen tehtävänä on laatia yhteiskuntaoloja koskevia tilastoja (Laki tilastokeskuksesta 24.1.1992/48). Näihin kuuluvat myös väestötilastot. Tilastokeskuksen työjärjestys määrittää Henkilötilastot väestötilastojen tekijäksi (Tilastokeskuksen työjärjestys, TK-00-1469-10).

2. Tilastotutkimuksen menetelmäkuvaus

Väestömuutosaineisto on kokonaisaineisto. Siinä on väestötietojärjestelmästä poimittu kaikkien Suomessa vakinaisesti asuvien henkilöiden väestömuutokset.

3. Tietojen oikeellisuus ja tarkkuus

Yleisesti ottaen Väestörekisterikeskuksen väestötietojärjestelmää voidaan pitää henkilöiden suhteen erittäin kattavana. Jotta henkilö saa henkilötunnuksen on hänet kirjattava väestötietojärjestelmään. Eläminen Suomessa ilman henkilötunnusta on käytännöllisesti katsoen mahdotonta. Laillinen työssäkäynti, pankkitilin avaaminen, asioiminen viranomaisten kanssa jne. edellyttää henkilötunnusta. Voidaan olettaa, ettei Suomessa ole merkittäviä määriä esim. yli vuoden kestäviä jaksoja 'pimeää' työtä tekeviä henkilöitä, joille palkka maksetaan käteisellä.

Väestötietojärjestelmää on pidetty yllä henkikirjoituksen lakkauttamisen jälkeen vuodesta 1989 pelkästään väestönmuutosilmoituksin. Näiden oikeellisuudesta kertoo väestötietojärjestelmästä tehty osoitteiden luotettavuustutkimus.

Väestörekisterikeskus teettää vuosittain Tilastokeskuksella otantatutkimuksen osoitetietojen oikeellisuudesta. Noin 11 000 hengeltä tiedustellaan, onko heidän osoitteensa väestötietojärjestelmässä oikea. Vuoden 2009 tutkimuksessa vastanneista 99,0 prosentilla tieto oli oikein. Tutkimuksen kato oli 12,2 prosenttia. Kadon osalta osoitteet pyrittiin tarkistamaan muista lähteistä. Katoon kuuluvista henkilöistä 89,8 prosentilla osoite pystyttiin toteaman oikeaksi, 5,0 prosentilla vääräksi ja 5,2 prosentilla tietoa ei voitu tarkistaa. Jos oletetaan kaikkien kadossa olleiden tarkistamatta jääneiden tiedot vääriksi, olisi lopullinen oikeiden osoitteiden osuus 97,9 prosenttia.

Kunnittaisiin väestötilastoihin virheelliset osoitteet vaikuttavat vain, jos väärä osoite on toisessa kunnassa kuin oikea osoite. Vääristä osoitteista vain osa on väärässä kunnassa.

Kunnallisvaalien yhteydessä ulkomaalaisten äänioikeusilmoitusten palautukset paljastavat yleensä noin 1 000 henkeä, jotka ovat muuttaneet maasta ilmoitusta tekemättä ja ovat siten olleet edelleen tilastoituna väestöön. Väestörekisterikeskus poistaa heidät väestötietojärjestelmän maassa asuvasta väestöstä ennen seuraavaa vuodenvaihdetta.

4. Julkaistujen tietojen ajantasaisuus ja oikea-aikaisuus

Väestönmuutostiedoista tuotetaan ennakkotilasto kuukausittain. Tiedot julkaistaan tilastokuukautta seuraavan kuukauden jälkipuoliskolla.

Lopullinen väestörakennetilasto valmistuu vuosittain maaliskuun puolivälin jälkeen ja lopulliset väestönmuutostilastot huhti-toukokuussa. Lopullisten väestönmuutosten ja vuoden lopun ennakkotilaston tuottamien kokonaismäärien erot näkyvät muutoslajeittain oheisesta taulukosta. Ero on suhteellisesti suurin nettomaahanmuuton kohdalla, mikä johtuu lähinnä lopullisen tilaston ja ennakkotilaston maahanmuuttolukujen erosta. Nettomaahanmuuton lukujen ero kasvattaa myös kokonaismuutoksen suhteellista eroa lopullisen tilaston ja ennakkotilaston lukujen välillä.

Väestömuutosten lopullisen tilaston ja ennakkotilaston vertailu vuonna 2009

Vuosi- neljännes	Elävänä syntyneet	Kuolleet	Synty- neiden enemmyys	Kuntien välinen muutto ¹⁾	Maahan- muutto	Maasta- muutto	Netto- maahan- muutto	Kokonais- muutos ²⁾	Avioliitot	Avioerot
Lopullinen tilasto 2009										
I	14 792	13 610	1 182	50 979	6 304	2 878	3 426	4 608	4 615	3 449
II	15 286	12 259	3 027	65 441	6 267	2 727	3 540	6 567	7 249	3 314
III	15 780	11 403	4 377	89 485	8 357	3 913	4 444	8 821	13 144	3 453
IV	14 572	12 611	1 961	58 934	5 771	2 633	3 138	5 117	4 828	3 311
I-IV	60 430	49 883	10 547	264 839	26 699	12 151	14 548	25 113	29 836	13 527
Ennakkotilasto 2009										
I	14 815	13 650	1 165	50 508	5 876	2 958	2 918	4 083	4 733	3 493
II	15 297	12 263	3 034	64 884	5 967	2 689	3 278	6 312	7 309	3 332
III	15 769	11 378	4 391	88 559	8 023	3 841	4 182	8 573	13 133	3 443
IV	14 536	12 453	2 083	58 017	5 524	2 427	3 097	5 180	4 711	3 277
I-IV	60 417	49 744	10 673	261 968	25 390	11 915	13 475	24 148	29 886	13 545
Lopullinen tilasto – Ennakkotilasto 2009										
I	-23	-40	17	471	428	-80	508	525	-118	-44
II	-11	-4	-7	557	300	38	262	255	-60	-18
III	11	25	-14	926	334	72	262	248	11	10
IV	36	158	-122	917	247	206	41	-63	117	34
I-IV	13	139	-126	2 871	1 309	236	1 073	965	-50	-18

1) Kuntien väliset muutot ovat tilastovuoden aluejaolla.

2) Kokonaismuutos sisältää väkiluvun korjauksen lopullisten tietojen viimeisellä vuosineljänneksellä.

5. Tietojen saatavuus ja läpinäkyvyys/selkeys

Tilastokeskus julkaisee Internet-sivuillaan väestömuutosten ennakkotilaston koko maan tiedot kuukausittain ja alueittaiset tiedot neljännesvuosittain.

Ennakkotilaston väkilukutiedot sekä koko maan tasolla että alueittain julkaistaan Tilastokeskuksen Internet-sivuilla kuukausittain.

Alueittaiset väestömuutosten ennakkotiedot kuukausittain ovat saatavana maksullisessa Väestötilastopalvelussa <http://tilastokeskus.fi/tup/vaestotilastopalvelu/index.html>.

Ennakkotilaston tietoja toimitetaan myös sähköpostitse <http://tilastokeskus.fi/til/vamuu/yht.html>.

Lopulliset väestömuutosten perustiedot eri aluejaoilla ovat saatavana Tilastokeskuksen maksuttomasta tilastopalvelusta <http://tilastokeskus.fi/tup/statfin/index.html>. Eritellympää tietoa väestöstä mm. kunnan osa-alueittain on maksullisessa Väestötilastopalvelussa (linkki yllä). Maksullinen Altika-alue tietokanta <http://tilastokeskus.fi/tup/altika/index.html> sisältää kunnittaisia väestötietoja vuodesta 1975 lähtien.

Väestömuutos- ja väkilukutietoja koko maan tasolla vuodesta 1749 alkaen on saatavana maksullisessa Astika-aikasarjatietokannassa <http://tilastokeskus.fi/tup/astika/index.html>.

6. Tilastojen vertailukelpoisuus

Väestömuutosten ennakkotilastossa käytetään aluejakona tilastovuoden ensimmäisen päivän tilannetta. Edellisen vuoden lopulliset väestömuutokset tuotetaan niin ikään tuon päivän aluejaolla, joten tiedot ovat alueliitosten osalta suoraan vertailukelpoisia edellisen vuoden lopullisiin lukuihin, ei ennakkolukuihin.

7. Selkeys ja eheys/yhtenäisyys

Väestörekisterikeskus julkistaa kunnittaiset asukasluvut kuukausittain. Luvut poikkeavat Tilastokeskuksen kuukausittaisista ennakkotilastoista. Väestörekisterikeskus julkistaa rekisteritilanteen kuun vaihtuessa.

Tilastokeskus odottaa muutosilmoituksia kaksi viikkoa kuun loputtua, ennen kuin tekee ennakkotilaston edellisen kuun lopun tilanteesta.

8. Dokumentointi

Tilastoissa käytetyt luokitukset löytyvät Tilastokeskuksen kotisivuilta.

Väestötieteen käsitteisiin voi perehtyä Tilastokeskuksen verkkokoulussa.

Väestön ennakkotilastossa käytetyistä käsitteistä on kerrottu myös tilaston Internet-sivuilla kohdassa Käsitteet ja määritelmät.

Lisätietoja

Irma Pitkänen (09) 1734 3262

Merja Eskelinen (09) 1734 3255

Vastaava tilastojohtaja:

Jari Tarkoma

vaesto.tilasto@tilastokeskus.fi

www.tilastokeskus.fi

Lähde: Väestö- ja kuolemansyytilastot. Tilastokeskus