

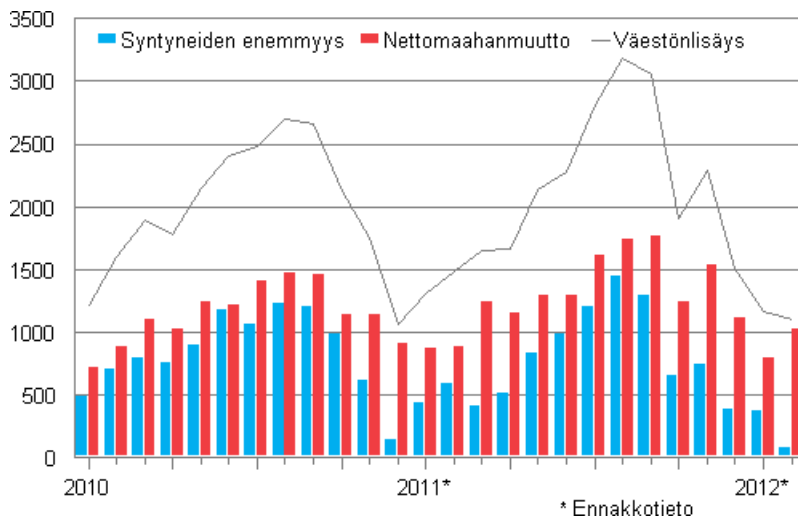
Väestön ennakkotilasto

2012, helmikuu

Suomen ennakkoväkiluku helmikuun lopussa 5 403 543

Tilastokeskuksen ennakkotietojen mukaan Suomen väkiluku oli helmikuun lopussa 5 403 543. Maamme väkiluku kasvoi tammi-helmikuun aikana 2 300 henkeä, mikä on 500 vähemmän kuin vastaavan ajanjakson ennakkotietojen mukaan vuosi sitten. Suurin syy väestönlisäykseen oli muuttovoitto ulkomailta: maahanmuuttoa oli 1 850 enemmän kuin maastamuuttoa. Luonnollinen väestönlisäys eli syntyneiden enemmyyden kuolleisiin nähden oli 450 henkeä.

Väestönlisäys kuukausittain 2010–2012*



Tammi-helmikuun ennakkotilaston mukaan ulkomailta muutti Suomeen 3 950 henkeä ja Suomesta muutti pois 2 150 henkeä. Maahanmuuttoa oli 100 enemmän ja maastamuuttoa saman verran kuin edellisvuoden vastaavana aikana. Suomen kansalaisia oli maahanmuuttajista 950 ja maastamuuttajista 1 650.

Tammi-helmikuun aikana syntyi 9 700 lasta eli 50 lasta enemmän kuin vastaavana aikana vuonna 2011. Kuolleiden määrä oli 9 250, mikä on 650 enemmän kuin vuotta aiemmin.

Kuntien välisiä muuttoa kertyi tammi-helmikuun aikana ennakkotietojen mukaan 36 950. Luku on 100 suurempi kuin edellisvuoden vastaavana aikana vuoden 2012 kuntajaon mukaan.

Sisällys

Taulukot

Liitetaulukot

Liitetaulukko 1. Väestönmuutosten ennakkotiedot tapahtumakuukauden mukaan 2012.....	3
Laatuseloste, Väestön ennakkotilasto	4

Liitetaulukot

Liitetaulukko 1. Väestönmuutosten ennakkotiedot tapahtumakuukauden mukaan 2012

Kuukausi	Elävänä syntyneet	Kuolleet	Syntyneiden enemmitys	Kuntien välinen muutto	Maahanmuutto	Maastamuutto	Nettomaahtamuutto	Väestönlisäys	Väkiluku
Yhteensä	9 716	9 270	446	36 934	3 966	2 136	1 830	2 276	5 403 543
Tammikuu	4 989	4 620	369	20 342	2 103	1 303	800	1 169	5 402 436
Helmikuu	4 727	4 650	77	16 592	1 863	833	1 030	1 107	5 403 543

Laatuseloste, Väestön ennakkotilasto

1. Tilastotietojen relevanssi

Väestörekisterikeskus ja maistraatit pitävät yllä Suomen väestötietojärjestelmää. Suomen viimeinen henkikirjoitus tehtiin 1.1.1989. Sen jälkeen väestötietojärjestelmää on päivitetty muutosilmoituksin. Väestötietojärjestelmään tallennettavat tiedot määrittelee laki väestötietojärjestelmästä ja Väestörekisterikeskuksen varmennepalveluista (661/2009). Tarkempia säännöksiä tietojen tallentamisesta annetaan valtioneuvoston asetuksessa väestötietojärjestelmästä (128/2010).

Väestörekisterikeskus toimittaa Tilastokeskukselle viikoittain väestötietojärjestelmään viedyt muutosilmoitukset.

Väestön ennakkotilasto kuvaa tärkeimpien väestönmuutoslajien kokonaismääriä sekä väestön määrää alueittain ajanjakson lopussa. Ajanjakson loputtua odotetaan muutosilmoituksia kaksi viikkoa ennen tilaston tekemistä. Kahta viikkoa kauemmin viipyneet muutosilmoitukset tilastoidaan seuraavassa tilastossa oikeaan tapahtuma-ajankohtaan.

Tilastossa elävänä syntyneellä tarkoitetaan lasta, joka syntymän jälkeen hengitti tai osoitti muita elonmerkkejä. Vain Suomessa vakinaisesti asuvien naisten elävänä synnyttämät lapset otetaan huomioon väkilukutilastossa. Synnytyssairaalat ilmoittavat tiedot vastasyntyneistä maistraateille.

Kuolemasta on viipymättä ilmoitettava lääkärille tai poliisille. Terveystieteiden tutkimuskeskityksen toimintayksikön tai lääkärin on ilmoitettava tieto kuolemasta väestötietojärjestelmään (laki 459/1973). Lääkäri kirjoittaa kuolemasta kuolintodistuksen. Jos kuolemansyyn selvittäminen edellyttää ruumiinavausta, kuolintodistuksen laatii oikeuslääkäri. Kuolintodistuksen kirjoittanut lääkäri toimittaa todistuksen Terveystieteiden ja hyvinvoinnin laitoksen (THL) sille alueyksikölle, jonka toimialueella vainajalla on ollut kotipaikka. THL:n oikeuslääkäri tarkistaa todistuksen oikeellisuuden ja lähettää sen Tilastokeskukseen.

Jos lääkärin antamaa hautauslupaa tai kuolintodistusta ei saada ilman kohtuutonta vaikeutta tai viivästystä, poliisi voi antaa, neuvoteltuaan oikeuslääkärin tai lääkärin kanssa, suorittamansa tutkinnan perusteella kuolinselvityksen. Poliisin on viipymättä lähetettävä kuolinselvitys THL:lle. THL:n on edelleen viipymättä ilmoitettava tieto henkilön kuolemasta maistraatille, joka vie tiedon väestötietojärjestelmään (asetus 948/1973).

Kuolleiden tilasto perustuu maistraattien ylläpitämään Väestörekisterikeskuksen väestötietojärjestelmään. Suomessa kuolleeksi tilastoidaan henkilöt, jotka kuollessaan asuvat vakinaisesti Suomessa. Kuolintodistusten perusteella tehdään kuolemansyytilasto, joka julkaistaan omana sarjanaan. Väestötilastojen kuolleiden lukumäärä poikkeaa kuolintodistusten perusteella laaditun kuolemansyytilaston luvusta jonkin verran.

Maahanmuuttaneen Suomen kansalaisen on ilmoitettava muutostaan maistraatille, joka päivittää tiedot väestötietojärjestelmään (laki 661/2009). Ulkomaalaisen maahantulo edellyttää, että hänellä on voimassa oleva vaadittava viisumi, oleskelulupa taikka työntekijän tai elinkeinonharjoittajan oleskelulupa, jollei Euroopan yhteisön lainsäädännöstä tai Suomea sitovasta kansainvälisestä sopimuksesta muuta johdu (ulkomaalaislaki 301/2004). Maistraatti tallentaa myös sille ilmoitetut ulkomaan kansalaista koskevat tiedot väestötietojärjestelmään, jos henkilöllä on Suomessa kotikuntalainen (201/1994) mukaan määräytynyt kotikunta ja siellä oleva vakinainen asuinpaikka. Perustellusta pyynnöstä ulkomaan kansalaisen tiedot voidaan tallentaa myös, jos hänellä esim. on kotikuntalaisia tarkoitettu tilapäinen asuinpaikka Suomessa ja tallentaminen on tarpeen mm. työteon tai opiskelun vuoksi (laki 661/2009). Ennakkotilastossa henkilön siirtyminen muualta Suomeen luetaan maahanmuutoksi, vain jos väestötietojärjestelmään on tehty merkintä, että hän on saanut vakinaisen asuinpaikan Suomesta.

Maassamuuttajan on viimeistään viikon kuluttua muutosta annettava itsestään ja kanssaan muuttaneista perheenjäsenistä muuttoilmoitus. Muutto ilmoitetaan lomakkeella joko vakinaiseksi tai tilapäiseksi. Muuttoilmoituksen saatuaan maistraatti päättää, onko kyseessä tilapäinen vai vakinainen asuinpaikan muutos. Opiskelijoiden muutot opiskelupaikkakunnalle on voitu katsoa vakinaisiksi muutoiksi 1.6.1994 lähtien, jolloin tuli voimaan kotikuntalaki. (lait 661/2009, 201/1994)

Maasta muuttavien on tehtävä itsestään muuttoilmoitus kuten maan sisällä muuttavienkin (lait 661/2009, 201/1994). Maasta muuttaneiksi katsotaan pääasiassa henkilöt, jotka muuttavat ulkomaille asumaan yhtä

vuotta pitemmäksi ajaksi. Poikkeuksen muodostavat Suomen kansalaiset, jotka ovat diplomaatteja, kehitysyhteistyössä toimivia ym. (kotikuntalaki 201/1994). Pohjoismaiden välisen sopimuksen mukaan tilapäistä oleskelua, joka kestää alle kuusi kuukautta ei pidetä muuttona (kotikuntalaki 201/1994, asetus ja valtiosopimus 96/2006).

Kun henkilö muuttaa toisesta Pohjoismaasta toiseen, hänen on ilmoitettava muutostaan tulovaltion paikalliselle rekisteriviranomaiselle, joka päättää rekisteröidäänkö henkilö tulovaltiossa asuvaksi. Tulovaltion rekisteriviranomainen ilmoittaa päätöksestään kyseiselle henkilölle ja lähtövaltion rekisteriviranomaiselle. Lähtövaltion väestörekisterissä maastamuuttopäiväksi merkitään se päivä, jona henkilö on otettu tulomaan paikalliseen väestörekisteriin (Kotikuntalaki 201/1994, asetus ja valtiosopimus 96/2006).

Kansalaisuudella tarkoitetaan yksilön ja valtion välistä lainsäädännöllistä sidettä, joka määrittää yksilön ja valtion suhdetta sekä niiden keskeisiä oikeuksia ja velvollisuuksia. Yleensä kansalaisuus saadaan syntyessä, mutta toiseen maahan muuttaneelle voidaan myöntää uuden asuinmaan kansalaisuus. Henkilöllä voi olla myös useamman maan kansalaisuus (kansalaisuuslaki 359/2003 ja asetus kansalaisuudesta 799/2004). Jos henkilöllä on kahden maan kansalaisuus, joista toinen on Suomen, hän on tilastoissa Suomen kansalaisena. Jos Suomessa asuvalla ulkomaan kansalaisella on useita ulkomaiden kansalaisuuksia, hän on rekisterissä ja tilastoissa sen maan kansalaisena, jonka passilla hän on maahan tullut. Suomen kansalaisuuden saaneiden tilasto perustuu Maahanmuuttoviraston väestötietojärjestelmään ilmoittamiin päätöksiin.

Avioliitoilla ja avioeroilla tarkoitetaan Suomessa vakinaisesti asuvien naisten avioliittoja ja -eroja. Avioliittotilasto perustuu maistraattien väestötietojärjestelmään tallentamiin tietoihin solmituista avioliitoista. Kirkollisista vihkimisistä maistraatit saavat tiedot seurakunnista. Avioerotilasto perustuu tuomioistuinten väestötietojärjestelmään ilmoittamiin päätöksiin myönnettyistä avioeroista.

Kahden samaa sukupuolta olevan 18 vuotta täyttäneen henkilön parisuhde voidaan rekisteröidä. Rekisteröity parisuhde purkautuu, kun parisuhteen toinen osapuoli kuolee tai julistetaan kuolleeksi taikka parisuhde puretaan tuomioistuimen päätöksellä (laki 950/2001). Tilasto rekisteröidyistä parisuhteista perustuu maistraattien väestötietojärjestelmään viemiin tietoihin. Rekisteröityjen parien erotilasto perustuu tuomioistuinten väestötietojärjestelmään päivittämiin tietoihin myönnettyistä eropäätöksistä.

Väestöön kuuluvat ne Suomen kansalaiset ja ulkomaalaiset, jotka asuvat vakinaisesti Suomessa (kotikuntalaki 201/1994), vaikka olisivatkin tilapäisesti ulkomailla. Turvapaikanhakija saa kotipaikan vasta, kun hänen hakemuksensa on hyväksytty.

Suomessa asuvat vieraan valtion lähetystöön, kaupalliseen edustustoon tai lähetetyn konsulin virastoon kuuluvat henkilöt sekä näiden perheenjäsenet ja henkilökohtainen palveluskunta eivät kuulu maassa asuvaan väestöön, elleivät ole Suomen kansalaisia. Sen sijaan Suomen ulkomailla olevien lähetystöjen ja kaupallisten edustustojen suomalainen henkilökunta sekä YK:n rauhanturvajoukoissa palvelevat luetaan maassa asuvaan väestöön.

Tilastokeskuksen tehtävänä on laatia yhteiskuntaoloja koskevia tilastoja (Laki tilastokeskuksesta 24.1.1992/48). Näihin kuuluvat myös väestötilastot. Tilastokeskuksen työjärjestys määrittää Henkilötilastot väestötilastojen tekijäksi (Tilastokeskuksen työjärjestys, TK-00-1149-11).

2. Tilastotutkimuksen menetelmäkuvaus

Väestömuutosaineisto on kokonaisaineisto. Siihen on poimittu väestötietojärjestelmästä kaikkien Suomessa vakinaisesti asuvien henkilöiden väestömuutokset.

3. Tietojen oikeellisuus ja tarkkuus

Yleisesti ottaen Väestörekisterikeskuksen väestötietojärjestelmää voidaan pitää henkilöiden suhteen erittäin kattavana. Jotta henkilö saa henkilötunnuksen on hänet kirjattava väestötietojärjestelmään. Eläminen Suomessa ilman henkilötunnusta on käytännöllisesti katsoen mahdotonta. Laillinen työssäkäynti, pankkitilin avaaminen, asioiminen viranomaisten kanssa jne. edellyttävät henkilötunnusta. Voidaan olettaa, ettei Suomessa ole merkittäviä määriä esim. yli vuoden kestäviä jaksoja 'pimeää' työtä tekeviä henkilöitä, joille palkka maksetaan käteisellä.

Väestötietojärjestelmää on pidetty yllä henkikirjoituksen lakkauttamisen jälkeen vuodesta 1989 pelkästään väestönmuutosilmoituksin. Näiden oikeellisuudesta kertoo väestötietojärjestelmästä tehty osoitteiden luotettavuustutkimus.

Väestörekisterikeskus teettää vuosittain Tilastokeskuksella otantatutkimuksen osoitetietojen oikeellisuudesta. Noin 11 000 hengeltä tiedustellaan, onko heidän osoitteensa väestötietojärjestelmässä oikea. Vuoden 2010 tutkimuksessa vastanneista 99,0 prosentilla tieto oli oikein. Tutkimuksen kato oli 13,4 prosenttia. Kadon osalta osoitteet pyrittiin tarkistamaan muista lähteistä. Katoon kuuluvista henkilöistä 92,2 prosentilla osoite pystyttiin toteamaan oikeaksi, 4,6 prosentilla vääräksi ja 3,2 prosentilla tietoa ei voitu tarkistaa. Jos oletetaan kaikkien kadossa olleiden tarkistamatta jääneiden tiedot vääriksi, olisi lopullinen oikeiden osoitteiden osuus 98,1 prosenttia.

Kunnittaisiin väestötilastoihin virheelliset osoitteet vaikuttavat vain, jos väärä osoite on toisessa kunnassa kuin oikea osoite. Vääristä osoitteista vain osa on väärässä kunnassa.

Kunnallisvaalien yhteydessä ulkomaalaisten äänioikeusilmoitusten palautukset paljastavat yleensä noin 1 000 henkeä, jotka ovat muuttaneet maasta ilmoitusta tekemättä ja ovat siten olleet edelleen tilastoituna väestöön. Väestörekisterikeskus poistaa heidät väestötietojärjestelmän maassa asuvasta väestöstä ennen seuraavaa vuodenvaihdetta.

4. Julkaistujen tietojen ajantasaisuus ja oikea-aikaisuus

Väestönmuutostiedoista tuotetaan ennakkotilasto kuukausittain. Tiedot julkaistaan tilastokuukautta seuraavan kuukauden jälkipuoliskolla.

Lopullinen väestörakennetilasto valmistuu vuosittain maaliskuun puolivälin jälkeen ja lopulliset väestönmuutostilastot huhti-toukokuussa. Lopullisten väestönmuutosten ja vuoden lopun ennakkotilaston kokonaismäärien erot näkyvät muutoslajeittain oheisesta taulukosta. Ero on suhteellisesti suurin nettomaahanmuutossa, mikä johtuu lähinnä lopullisen tilaston ja ennakkotilaston maahanmuuttolukujen erosta. Nettomaahanmuuton lukujen ero kasvattaa myös kokonaisuutoksen suhteellista eroa lopullisen tilaston ja ennakkotilaston lukujen välillä. Vuoden 2010 ennakkoväkiluku oli 777 henkeä pienempi kuin lopullinen väkiluku. Suhteellisesti ero oli -0,1 promillea.

Väestömuutosten ennakkotilaston ja lopullisen tilaston vertailu 2010

Vuosi- neljännes	Elävänä syntyneet	Kuolleet	Synty- neiden enemmyys	Kuntien välinen muutto ¹⁾	Maahan- muutto	Maasta- muutto	Netto- maahan- muutto	Kokonais- muutos ²⁾	Avioliitot	Avioerot
Lopulliset tiedot 2010										
I	15 037	13 035	2 002	50 751	5 321	2 607	2 714	4 716	4 453	3 432
II	15 162	12 321	2 841	67 980	5 922	2 429	3 493	6 334	6 848	3 415
III	15 993	12 492	3 501	91 273	8 517	4 182	4 335	7 836	12 661	3 517
IV	14 788	13 039	1 749	60 684	5 876	2 687	3 189	4 963	5 990	3 255
I-IV	60 980	50 887	10 093	270 688	25 636	11 905	13 731	23 849	29 952	13 619
Ennakkotiedot 2010										
I	15 060	13 082	1 978	50 546	5 172	2 666	2 506	4 484	4 567	3 458
II	15 175	12 328	2 847	67 665	5 764	2 435	3 329	6 176	6 919	3 432
III	15 990	12 479	3 511	90 839	8 302	4 137	4 165	7 676	12 655	3 522
IV	14 755	12 901	1 854	59 782	5 374	2 492	2 882	4 736	5 913	3 229
I-IV	60 980	50 790	10 190	268 832	24 612	11 730	12 882	23 072	30 054	13 641
Lopulliset tiedot – Ennakkotiedot 2010										
I	-23	-47	24	205	149	-59	208	232	-114	-26
II	-13	-7	-6	315	158	-6	164	158	-71	-17
III	3	13	-10	434	215	45	170	160	6	-5
IV	33	138	-105	902	502	195	307	227	77	26
I-IV	0	97	-97	1 856	1 024	175	849	777	-102	-22

1) Kuntien väliset muutot ovat vuoden 2011 aluejaolla.

2) Kokonaisuutos sisältää väkiluvun korjauksen lopullisten tietojen viimeisellä vuosineljänneksellä.

5. Tietojen saatavuus ja läpinäkyvyys/selkeys

Tilastokeskus julkaisee Internet-sivuillaan väestömuutosten ennakkotilaston koko maan tiedot kuukausittain ja alueittaiset tiedot neljännesvuosittain.

Ennakkotilaston väkilukutiedot sekä koko maan tasolla että alueittain julkaistaan Tilastokeskuksen Internet-sivuilla kuukausittain.

Alueittaiset väestömuutosten ennakkotiedot kuukausittain ovat saatavana maksullisessa Väestötilastopalvelussa <http://tilastokeskus.fi/tup/vaestotilastopalvelu/index.html>.

Ennakkotilaston tietoja toimitetaan myös sähköpostitse <http://tilastokeskus.fi/til/vamuu/yht.html>.

Lopulliset väestömuutosten perustiedot eri aluejaoilla ovat saatavana Tilastokeskuksen maksuttomasta tilastopalvelusta <http://tilastokeskus.fi/tup/statfin/index.html>. Eritellympää tietoa väestöstä mm. kunnan osa-alueittain on maksullisessa Väestötilastopalvelussa (linkki yllä). Maksullinen Altika-alue tietokanta <http://tilastokeskus.fi/tup/altika/index.html> sisältää kunnittaisia väestötietoja vuodesta 1975 lähtien.

Väestömuutos- ja väkilukutietoja koko maan tasolla vuodesta 1749 alkaen on saatavana maksullisessa Astika-aikasarjatietokannassa <http://tilastokeskus.fi/tup/astika/index.html>.

6. Tilastojen vertailukelpoisuus

Väestön ennakkotilastossa käytetään tilastovuoden ensimmäisen päivän aluejakoa. Edellisen vuoden lopulliset väestötilastot puolestaan tuotetaan tilastovuotta seuraavan vuoden aluejaolla. Ennakkotilaston tiedot ovat siten alueliitosten osalta suoraan vertailukelpoisia edellisen vuoden lopullisiin lukuihin, eivät edellisen vuoden ennakkolukuihin.

7. Selkeys ja eheys/yhtenäisyys

Väestörekisterikeskus julkistaa kunnittaiset asukasluvut kuukausittain. Luvut poikkeavat Tilastokeskuksen kuukausittaisista ennakkotiedoista. Ero johtuu siitä, että Väestörekisterikeskus julkistaa rekisteritilanteen kuun vaihtuessa, kun taas Tilastokeskus odottaa muutosilmoituksia kaksi viikkoa kuun loputtua, ennen kuin tuottaa ennakkotilaston edellisen kuun lopun tilanteesta.

8. Dokumentointi

Tilastoissa käytetyt luokitukset löytyvät Tilastokeskuksen kotisivuilta.

Väestötieteen käsitteisiin voi perehtyä Tilastokeskuksen verkkokoulussa.

Väestön ennakkotilastossa käytetyistä käsitteistä on kerrottu myös tilaston Internet-sivuilla kohdassa Käsitteet ja määritelmät.

Lisätietoja

Marja-Liisa Helminen 09 1734 3273

Irma Pitkänen 09 1734 3262

Vastaava tilastojohtaja:

Jari Tarkoma

vaesto.tilasto@tilastokeskus.fi

www.tilastokeskus.fi

Lähde: Väestö- ja kuolemansyytilastot. Tilastokeskus

Asiakaspalaute: www.tilastokeskus.fi/palaute

Tietopalvelu, Tilastokeskus
puh. 09 1734 2220
www.tilastokeskus.fi

Julkaisutilaukset, Edita Publishing Oy
puh. 020 450 05
asiakaspalvelu.publishing@edita.fi
www.editapublishing.fi

ISSN 1796-0479
= Suomen virallinen tilasto
ISSN 1798-8381 (pdf)