

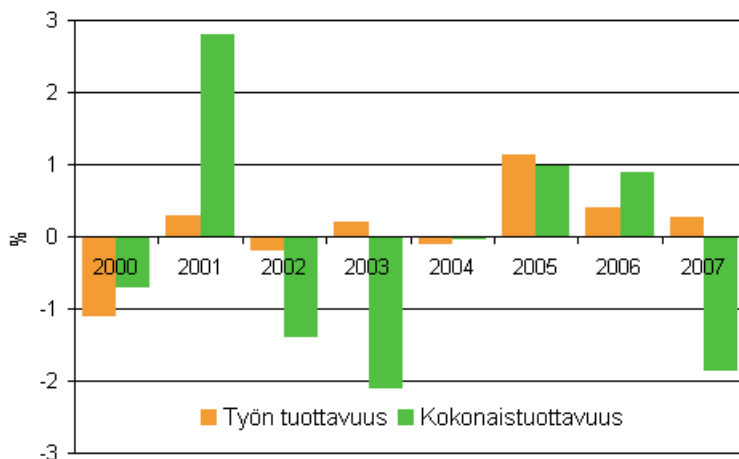
Valtion tuottavuustilasto 2007

Valtion tuottavuuden kasvu hidastui vuonna 2007

Valtion virastojen ja laitosten tuottavuuskehitys heikkeni vuonna 2007 edellisvuoteen verrattuna. Työn tuottavuus nousi 0,3 ja kokonaistuottavuus laski 1,9 prosenttia vuodesta 2006. Virastojen ja laitosten yhteenlaskettu tuotosmäärä laski 0,3 prosenttia. Työpanos laski 0,6 prosenttia, mutta kokonaispanos nousi 1,6 prosenttia. Tiedot perustuvat Tilastokeskuksen Valtion tuottavuustilastoon.

Vuonna 2007 työn tuottavuus parani edelleen kahden edellisvuoden tapaan, vaikka yhteenlaskettu valtionhallinnon tuotosmäärä pieneni 0,3 prosenttia. Työpanoksen pienennyttyä tuotosta enemmän työn tuottavuus kasvoi 0,3 prosenttia. Näkyvin muutos vuonna 2007 oli kokonaispanoksen käytön selvä kasvu. Mitattu 1,6 prosentin kasvu oli selvästi viime vuosia voimakkaampaa; vastaavan suuruista kokonaispanoksen kasvua oli havaittavissa viimeksi vuonna 2003.

Valtion virastojen ja laitosten tuottavuuskehitys, % edellisvuodesta



Valtion tuottavuustilastoinnin laskelmat laaditaan parivuositarkasteluna, jossa vastanneen yksikön palvelujen tuotosten ja panosten määrää verrataan edellisen vuoden vastaaviin eriin. Vertailusta poistetaan valtiosektorin ulkopuolelle siirretyt yksiköt ja uudet perustetut yksiköt, joille ei ole olemassa vertailutietoja edeltävältä vuodelta. Mittauksessa mukana olevien virastojen ja laitosten joukko vaihtelee hieman vuodesta ja hallinnonalasta toiseen riippuen saatujen vastausten määrästä ja laadusta. Vuonna 2007 tilastoinnin kattavuus oli 78 prosenttia kokonaiskuluilla mitattuna.

Sisällys

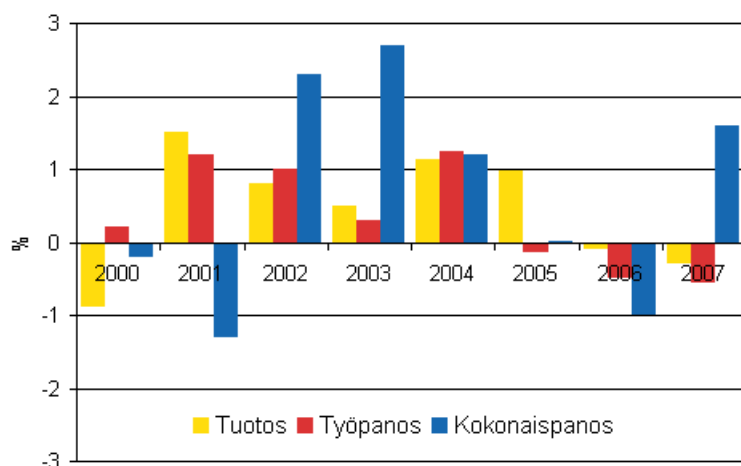
Tuottavuuden kehittyminen valtionhallinnossa.....	3
Liitetaulukot	
Valtion virastojen ja laitosten tuotoksen, tuotantopanosten ja tuottavuuden kehitys 1995-2007.....	6
Hallinnonaloittainen tuotoksen, tuotantopanosten ja tuottavuuden kehitys 2007.....	6
Valtion tuottavuustilaston laatuseloste 2007.....	7

Tuottavuuden kehittyminen valtionhallinnossa

Tilastokeskuksen Valtion tuottavuustilaston tietojen mukaan valtionhallinnon virastojen ja laitosten tuotospäästö on kasvanut paria heikompaan vuoteen ottamatta vuosina 2000-2007. Vuosina 2006 ja 2007 tuotospäästö laski hieman verrattuna edellisten vuosien kehitykseen. Valtionhallinnon tuotteiden ja palveluiden määrä oli vuonna 2007 samalla tasolla kuin vuonna 2005.

Työpanos on kasvanut vuoteen 2004 asti, minkä jälkeen se on laskenut vuosittain. Työpanos kasvoi keskimäärin 0,8 prosenttia vuodessa vuosina 2000-2004 vuosimuutoksen ollessa keskimäärin -0,4 prosenttia vuosina 2005-2007.

Valtion virastojen ja laitosten tuotoksen, työpanoksen ja kokonaispanoksen muutokset 2000-2007, % edellisvuodesta



Kokonaispanos vaihtelee vuosittain tuotosta ja työpanosta voimakkaammin. Vuosittaisista muutoksista ei voida päätellä trendin muutoksia, sillä valtionhallinnon hankintaprosessien valmistelu, organisaatiomuutokset ja kehittämishankkeet kuormittavat sen vuoden panoskäyttöä, mille kulut kirjanpidossa kohdistuvat, vaikka aikaansaadut muutokset tuotoksessa tai tuottavuudessa voivat näkyä vasta tulevina vuosina.

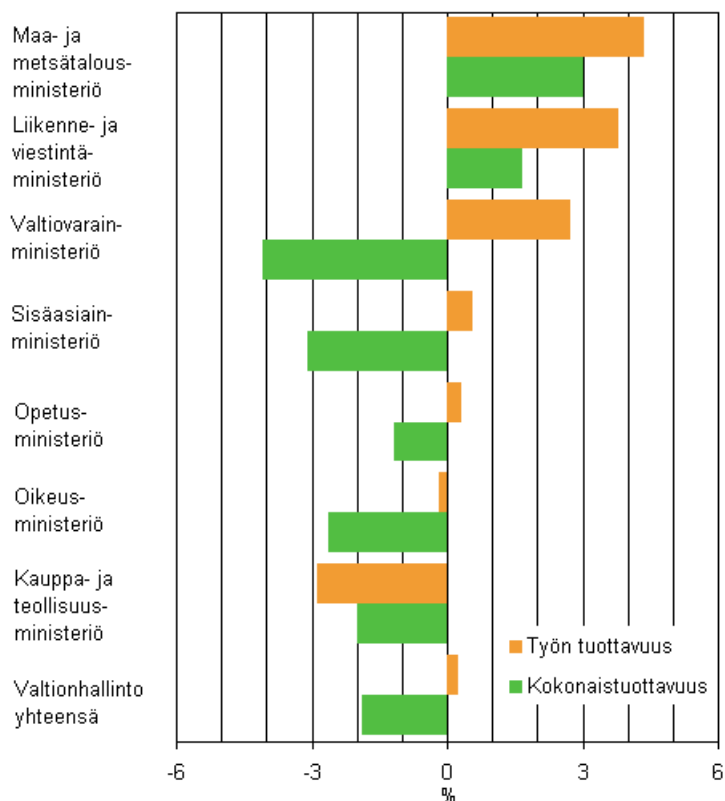
Vuosina 2005-2007 kokonaispanos kasvoi keskimäärin 0,2 prosenttia vuodessa, kun keskimääräinen vuotuinen kasvu vuosina 2000-2004 oli 0,9 prosenttia. Vuoden 2007 kokonaispanoksen vuosimuutos on kuitenkin kolmanneksi suurin koko 2000-luvulla.

Ero kokonaispanoksen ja työpanoksen kasvussa aiheutuu muiden tuotannontekijöiden kuin työpanoksen käytön vaihtelusta. Valtionhallinnon palvelutuotantoprosessit käyttävät tasaisesti työpanosta, mutta vaihtelevasti muita panoksia. Työpanoksen arvo valtionhallinnossa on hieman vajaa puolet käytettyjen panosten kokonaisarvosta.

Työn tuottavuus on parantunut 2000-luvun alun jälkeen. Vuosina 2000, 2002 ja 2004 työn tuottavuus aleni hieman, minkä takia vuosien 2000-2004 keskimääräinen työn tuottavuus laski 0,8 prosenttia vuodessa. Vuosina 2005-2007 työn tuottavuus puolestaan nousi keskimäärin 0,6 prosenttia vuodessa.

Kokonaistuottavuus on kehittynyt heikommin kuin työn tuottavuus koko 2000-luvun. Vuosina 2000-2004 kokonaistuottavuus aleni keskimäärin 0,3 prosenttia vuodessa, kun vuosina 2005-2007 kokonaistuottavuuden vuosimuutos oli keskimäärin nolla. Kokonaistuottavuuden kehitys vastaa pääpiirteiltään työn tuottavuuden kehitystä, mutta on sitä huomattavasti heikompa.

Hallinnonaloittainen tuotoksen, panosten ja tuottavuuden kehitys 2007, % edellisvuodesta

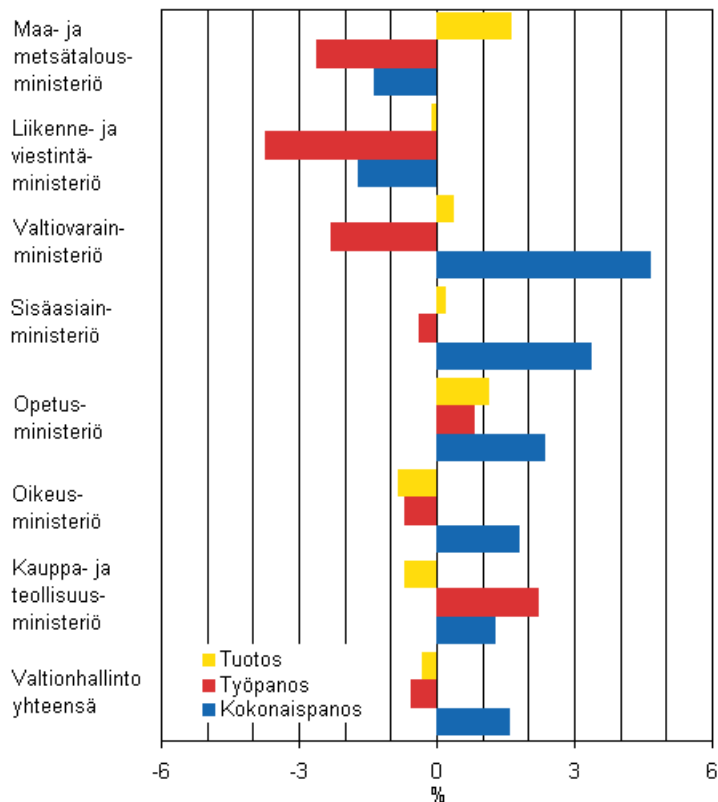


Tuottavuuskehitys poikkesi voimakkaasti erikseen tarkasteltujen hallinnonalojen välillä vuonna 2007. Koko valtionhallinnon tavoin kaikkien hallinnonalojen työn tuottavuus kehittyi kokonaistuottavuutta positiivisemmin. Eniten työn tuottavuus nousi maa- ja metsätalousministeriön hallinnonalalla ja se laski eniten kauppa- ja teollisuusministeriön hallinnonalalla. Kokonaistuottavuus nousi eniten maa- ja metsätalousministeriön hallinnonalalla ja laski eniten valtiovarainministeriön hallinnonalalla.

Tuotosmäärät eivät kasvaneet oleellisesti millään tarkastellulla hallinnonalalla. Niillä hallinnonaloilla, joilla työn tuottavuus parantui, työn tuottavuuden kasvu selittyi työpanoksen määrän vähentymisellä. Vastaavasti kokonaistuottavuuden aleneminen selittyi kokonaispanoksen käytön kasvulla eikä tuotoksen määrän muutoksilla.

Hallinnonaloittaiset tulokset julkistetaan niiltä hallinnonaloilta, joilta tiedot ovat kattavasti saatavilla. Tilaston kattavuutta parannetaan yhteistyössä Tilastokeskuksen, ministeriöiden ja valtion virastojen ja laitosten kesken.

Tuotoksen, työpanoksen ja kokonaispanoksen kehitys 2007, % edellisvuodesta



Koska valtion yksiköiden kokonaispanoksessa on mukana myös valtion budjetin ulkopuolisista rahoituslähteistä saatavaa rahoitusta, panoskäytön muutokset poikkeavat hieman budjettimenojen muutoksista. Esimerkiksi rahoituksen siirtyessä budjetin ulkopuolelle budjettimenot voivat pienentyä, vaikka yksiköiden panoskäyttö pysyisikin ennallaan tai kasvaisi.

Tuloksia tulkittaessa on huomioitava, että osa laatumuutoksista saattaa jäädä huomioimatta tuotosmittauksessa, sillä suoritteiden luokittelu ei täydellisesti erottele erilaatuisia tuotteita ja palveluita omiksi seurattaviksi kohteikseen.

Liitetaulukot

Valtion virastojen ja laitosten tuotoksen, tuotantopanosten ja tuottavuuden kehitys 1995-2007

	Muutos % edellisestä vuodesta						Kattavuus**
	Tuotos	Työpanos	Kokonaispanos	Työn tuottavuus	Kokonaistuottavuus		
1995	3.9	-0.1	4.4	3.0	-0.5	alle 40	
1996	4.9	-1.7	4.1	6.8	0.8	alle 40	
1997	4.2	4.2	2.3	0.0	1.9	alle 40	
1998	4.1	0.8	..	3.3	..	51	
1999	-0.6	0.9	-1.4	-1.5	0.8	53	
2000	-0.9	0.2	-0.2	-1.1	-0.7	59	
2001	1.5	1.2	-1.3	0.3	2.8	65	
2002	0.8	1.0	2.3	-0.2	-1.4	67	
2003	0.5	0.3	2.7	0.2	-2.1	70	
2004	1.1	1.2	1.2	-0.1	0.0	72	
2005*	1.0	-0.2	0.0	1.1	1.0	75	
2006	-0.1	-0.5	-1.0	0.4	0.9	75	
2007	-0.3	-0.6	1.6	0.3	-1.9	78	

.. tietoa ei saatavilla valtion liikekirjanpidon muutoksen takia, * tiedot eivät täysin vertailukelpoisia edellisten vuosien kanssa, ** vuoteen 2004 asti kattavuus mitattu henkilöstökuluilla ja vuodesta 2005 alkaen kokonaiskuluilla

Hallinnonaloittainen tuotoksen, tuotantopanosten ja tuottavuuden kehitys 2007

	Muutos % edellisestä vuodesta				
	Tuotos	Työpanos	Kokonaispanos	Työn tuottavuus	Kokonaistuottavuus
Oikeusministeriö	-0.9	-0.7	1.8	-0.2	-2.6
Sisäasiainministeriö	0.2	-0.4	3.4	0.6	-3.1
Puolustusministeriö
Valtiovarainministeriö	0.4	-2.3	4.7	2.7	-4.1
Opetusministeriö	1.1	0.8	2.4	0.3	-1.2
Maa- ja metsätalousministeriö	1.6	-2.6	-1.4	4.4	3.0
Liikenne- ja viestintäministeriö	-0.1	-3.7	-1.7	3.8	1.7
Kauppa- ja teollisuusministeriö*	-0.7	2.2	1.3	-2.9	-2.0
Sosiaali- ja terveysministeriö
Työministeriö*
Ympäristöministeriö
Muut hallinnonalat
Valtionhallinto yhteensä	-0.3	-0.6	1.6	0.3	-1.9

.. Kattavia tietoja ei saatavissa hallinnonaloittain, * Kauppa- ja teollisuusministeriö ja työministeriön yhdistyivät vuoden 2008 alusta

Valtion tuottavuustilaston laatuseloste 2007

1. Tilastotietojen relevanssi

Tilasto kuvaa valtion tilivirastojen ja laitosten kokonaistuottavuuden ja työn tuottavuuden kehitystä. Tilaston yksiköt sisältyvät Sektoriluokitus 2000 mukaiseen luokkaan S1311 Valtionhallinto. Tilasto ei sisällä valtion liikelaitoksia, valtion omistamia yrityksiä tai valtionapujärjestöjä.

Tilasto sisältää tietoja valtion virastojen ja laitosten kokonaistuottavuuden ja työn tuottavuuden muutoksesta sekä tuotoksen, työpanoksen ja kokonaispanoksen muutoksesta vuodesta 1995 lähtien. Tiedot julkaistaan kokonaistasolla ja hallinnonalatasolla niiltä osin kun kattavaa tietoa on saatavilla.

Tilastossa yksiköiden mitattava toiminta ja kulut sisältävät budjettirahoituksen ohella muutkin rahoituslähteet.

2. Tilastotutkimuksen menetelmäkuvaus

Tiedot tuotoksista ja panoksista kerätään valtion virastoilta ja laitoksilta Internet tiedustelulla osoitteessa <https://cinereus.stat.fi/vatu/>. Otoksen perusjoukkoon kuuluvat kaikki valtion virastot ja laitokset, joille kaikille lähetetään vastauspyyntö. Kunkin vuoden tiedot on laadittu niiden yksiköiden tiedoista, joista on saatavilla peräkkäisiltä vuosilta laadukkaat ja vertailukelpoiset tiedot.

Tuotos- ja panosindikaattoreista muodostettava Divisia-Törnqvist indeksi tuotokselle ja panokselle on:

$$\frac{Q_t}{Q_{t-1}} = \exp \left(\sum_{i=1}^n \bar{w}_{i,t} \ln \frac{q_{i,t}}{q_{i,t-1}} \right), \text{ missä}$$

$$\frac{Q_t}{Q_{t-1}} = \text{tuotos(panos)määrien suhde ajankohtana t (edellinen? vuosi t-1)}$$

n = tuotosten (panosten) lukumäärä

$$\ln \frac{q_{i,t}}{q_{i,t-1}} = \text{luonnollinen logaritmi tuotoksen (panoksen) i määrien? suhteesta vuonna t ja t-1}$$

$\bar{w}_{i,t}$ = tuotoksen (panoksen) i painokerroin kahden peräkkäisen? vuoden keskiarvona

$$\bar{w}_{i,t} = \frac{w_{i,t} + w_{i,t-1}}{2}, \left(\sum_{i=1}^n \bar{w}_{i,t} = 1 \right).$$

Tuottavuuden muutos saadaan jakamalla tuotosindeksin muutos panosindeksin muutoksella. Tilastossa lasketaan työn tuottavuuden muutos, jossa tuotosindeksi jaetaan työpanosindeksillä ja kokonaistuottavuuden muutos, jossa tuotosindeksi jaetaan kokonaispanosindeksillä.

Kokonaispanoksen osatekijöitä ovat kulutetut aineet tarvikkeet, tavarat, työpanos, vuokrat, palvelut, muut kulut, sisäiset kulut, varustevarastojen muutos ja valmistus omaan käyttöön sekä pääoman korvausta edustavat poistot.

Tiedot tuotos-, työpanos- ja kokonaispanosindekseistä lasketaan jokaiselle kyselyyn vastanneelle yksikölle ja summataan hallinnonalatasolle sekä koko valtionhallintotasolle käyttämällä tuotos- ja kokonaispanosindeksille painoina virastojen kokonaiskuluja. Työpanokselle painoina käytetään henkilöstökuluja. Vuoteen 2004 saakka käytettiin painoina pelkästään henkilöstökuluja.

3. Tietojen oikeellisuus ja tarkkuus

Tilaston tiedot tuotoksista ja niiden muutoksista perustuvat virastojen ja laitosten itse määrittelemiін suoritteisiin. Tilastokeskuksessa tilaston laatija arvioi yksikön ilmoittamien tietojen käyttökelpoisuutta vastaustietojen, yksiköiden tulosraporttien, muiden tilastojen ja tarvittaessa lisäkyselyiden perusteella.

Tilaston kattavuus on noussut vuosittain vuoden 1995 alle 40 prosentista yli 70 prosenttiin palkansaajakorvauksilla mitaten.

4. Julkaistujen tietojen ajantasaisuus ja oikea-aikaisuus

Tilasto julkistetaan kerran vuodessa kesäkuussa koskien edellisen kalenterivuoden tietoja. Tiedot ovat lopullisia.

5. Tietojen saatavuus ja läpinäkyvyys/selkeys

Tiedot työn tuottavuuden ja kokonaistuottavuuden muutoksista julkaistaan vuosittain kesäkuussa koko valtionhallinnon ja yksittäisten hallinnonalojen tasolla Tilastokeskuksen internet-sivuilla. Lisäksi tiedot raportoidaan Tuottavuuskatsaus-julkaisussa.

6. Tilastojen vertailukelpoisuus

Tuottavuuden muutostietoja on tuotettu vuodesta 1995 lähtien. Tilaston kattavuus on noussut vuosittain, minkä vuoksi tilaston aikasarja ei koostu samoista yksiköistä.

Vuoden 1995-2004 kehitys ei ole täysin vertailukelpoinen vuoden 2004 jälkeisen kehityksen kanssa. Vertailukelpoisuuden muutos aiheutuu painotustavan muutoksesta tilastoinnin kehittämisen yhteydessä. Painotusmenetelmän muutoksen aiheuttama vaikutus tuottavuuden muutosprosenttiin on muutamia prosenttiyksikön kymmenyksiä.

Tilastoon tehdään aikasarjajarkorjaus kattavuuden ja painotuksen osalta vuoden 2008 jälkeen.

7. Selkeys ja eheys/yhtenäisyys

Tuottavuustilastot ja -tutkimukset laaditaan usein eri menetelmillä. Yrityssektorin tuottavuuskehitystä kuvaavissa tilastoissa ja kansantalouden tilinpidosta johdetuissa tuottavuustilastoissa kokonaistuottavuuden ja työn tuottavuuden muutos lasketaan valtion tuottavuustilastoinnista poikkeavilla menetelmillä.

Kuntien ja kuntayhtymien tuottavuustilastossa ja yrityssektorin tuottavuuslaskelmissa hyödynnetään kansantalouden tilinpidon tietoja tuotoksen ja panoskäytön volyymin kehityksestä. Eri tuottavuustutkimuksissa saatetaan käyttää toisistaan poikkeavia tuotos- ja panosmäärittelyjä laskelmien laadinnassa.

Suomen virallinen tilasto
Finlands officiella statistik
Official Statistics of Finland

Julkinen talous 2008

Lisätietoja

Jani Heikkinen (09) 1734 3339
Susanna Laine (09) 1734 3317
Vastaava tilastojohtaja:
Ari Tyrkkö

julkinen.tuottavuustilasto@tilastokeskus.fi

<http://tilastokeskus.fi/til/vatt/index.html>

Asiakaspalaute: www.tilastokeskus.fi/palaute

Tilastokeskus, myyntipalvelu
PL 4C
00022 TILASTOKESKUS
puh. (09) 1734 2011
faksi (09) 1734 2500
myynti@tilastokeskus.fi
www.tilastokeskus.fi

ISSN 1796-0479
= Suomen virallinen tilasto
ISSN 1797-0423 (pdf)
ISBN 978-952-467-858-2 (pdf)