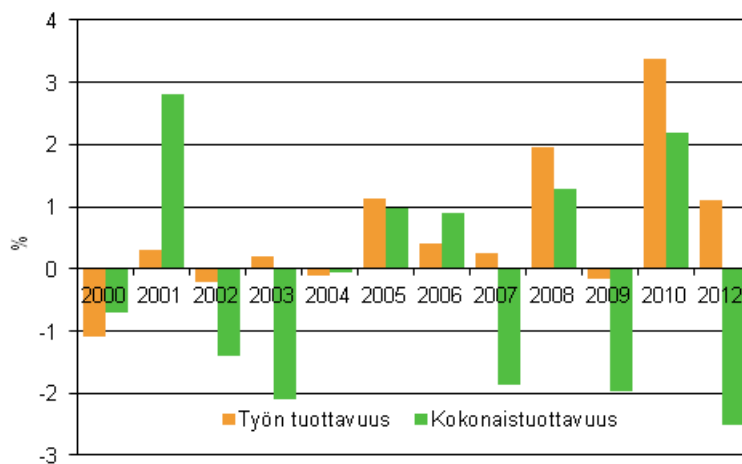


Valtion tuottavuustilasto 2012

Valtion tuottavuus heikkeni vuonna 2012

Valtion virastojen ja laitosten tuottavuuskehitys heikkeni vuonna 2012 edellisvuoteen verrattuna. Työn tuottavuus nousi 1,1 prosenttia ja kokonaistuottavuus heikkeni 2,5 prosenttia vuodesta 2011. Virastojen ja laitosten yhteenlaskettu tuotosmäärä laski noin prosentin. Työpanos laski 2,1 prosenttia ja kokonaispanos nousi 1,5 prosenttia. Tiedot perustuvat Tilastokeskuksen Valtion tuottavuustilastoon.

Valtion virastojen ja laitosten tuottavuuskehitys, % edellisvuodesta



Näkyvin muutos vuonna 2012 oli kokonaistuottavuuden heikkeneminen 2,5 prosentilla. Myös työpanoksen 2,1 prosentin lasku oli merkittävää. Kokonaistuottavuuden heikkenemiseen vaikutti kokonaispanoksen 1,5 prosentin nousu ja tuotoksen volyymin 1,0 prosentin lasku. Työn tuottavuuden nouseminen puolestaan johtui siitä, että työpanosten käyttö laski tuotosten volyymin enemmän. Työn tuottavuus on kasvanut yhtäjaksoisesti vuodesta 2005 lähtien jokaisena tilastoituna vuotena lukuun ottamatta vuotta 2009, jolloin työn tuottavuudessa oli pieni notkahdus. Kokonaistuottavuuden kehitys sen sijaan on vaihdellut eri vuosina. Kokonaistuottavuuden heikkeneminen oli vuonna 2012 hieman voimakkaampaa kuin aiempina vuosina.

Valtion tuottavuustilastoinnin laskelmat laaditaan parivuositarkasteluna, jossa vastanneen yksikön palvelujen tuotosten ja panosten määrää verrataan edellisen vuoden vastaaviin eriin. Vertailusta poistetaan valtiosektorin ulkopuolelle siirretyt yksiköt ja uudet perustetut yksiköt, joille ei ole olemassa vertailutietoja edeltävältä

vuodelta. Mittauksessa mukana olevien virastojen ja laitosten joukko vaihtelee hieman vuodesta ja hallinnonalasta toiseen, riippuen saatujen vastausten määrästä ja laadusta.

Sisällys

1. Tuottavuuden kehittyminen valtionhallinnossa.....	4
Tuottavuuskehitys hallinnonaloittain vuonna 2012.....	5

Taulukot

Liitetaulukot

Liitetaulukko 1. Valtion virastojen ja laitosten tuotoksen, tuotantopanosten ja tuottavuuden kehitys 1995–2010 ja 2012.....	7
Liitetaulukko 2. Hallinnonaloittainen tuotoksen, tuotantopanosten ja tuottavuuden kehitys 2012.....	7

Kuviot

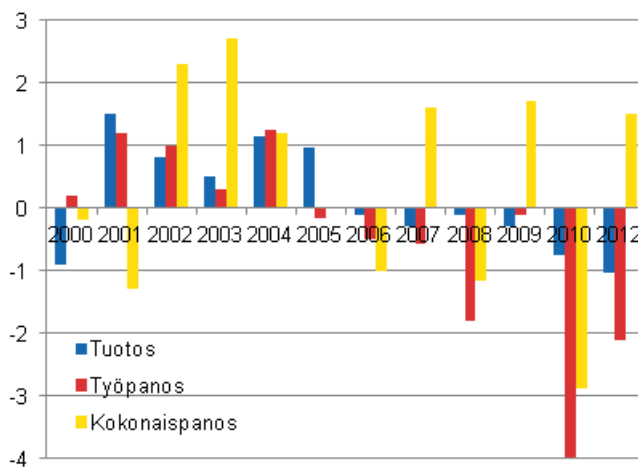
Kuvio 1. Valtion virastojen ja laitosten tuotoksen, työpanoksen ja kokonaispanoksen muutokset 2000–2010 ja 2012.....	4
Kuvio 2. Hallinnonaloittainen työn tuottavuuden ja kokonaistuottavuuden kehitys 2012.....	5
Kuvio 3. Tuotoksen, työpanoksen ja kokonaispanoksen kehitys 2012.....	6
 Valtion tuottavuustilaston laatuseloste 2012.....	8

1. Tuottavuuden kehittyminen valtionhallinnossa

Tilastokeskuksen Valtion tuottavuustilaston tietojen mukaan valtionhallinnon virastojen ja laitosten tuotoksen lasku jatkui. Tuotosten määrä on vuosittain laskenut hieman vuodesta 2006 lähtien lukuun ottamatta vuotta 2008, jolloin tuotosten määrä kasvoi hieman. Vuosina 2001 — 2005 tuotosten määrä oli kasvussa. Vuonna 2012 tuotosten määrä laski noin 1,0 prosentilla.

Myös työpanos on laskenut vuosikymmenen lopulla. Työpanos kasvoi vuodesta 1997 vuoteen 2004 asti, minkä jälkeen se on laskenut vuosittain. Työpanoksen käyttö kasvoi vuosina 2000 — 2005 keskimäärin 0,6 prosenttia vuodessa, kun vuosina 2006 — 2010 työpanoksen käyttö laski keskimäärin 1,4 prosenttia vuodessa. Vuosina 2000 — 2010 työpanos on laskenut keskimäärin 0,3 prosenttia vuodessa. Vuonna 2012 työpanos laski 2,1 prosenttia.

Kuvio 1. Valtion virastojen ja laitosten tuotoksen, työpanoksen ja kokonaispanoksen muutokset 2000–2010 ja 2012



Vuonna 2012 kokonaispanoksen käyttö nousi noin 1,5 prosenttia. Kokonaispanoksen nousu oli hieman voimakkaampaa kuin aiempina tilastovuosina. Vuosina 2006 — 2010 kokonaispanoskäyttö laski keskimäärin 0,3 prosenttia vuodessa, kun vuosina 2000 — 2005 keskimääräinen vuotuinen kasvu oli 0,8 prosenttia. Kaikkiaan kokonaispanoksen käyttö on kasvanut 2000-luvulla. Kokonaispanoksen vaihtelu on yleensä vuosittain tuotoksen ja työpanoksen vaihtelua voimakkaampaa. Ero kokonaispanoksen ja työpanoksen kasvussa aiheutuu muiden tuotannontekijöiden kuin työpanoksen käytön vaihtelusta. Vuosittaisista muutoksista ei välttämättä voi päätellä trendin muutoksia, sillä valtionhallinnon hankintaprosessien valmistelu, organisaatiomuutokset ja kehittämishankkeet kuormittavat sen vuoden panoskäyttöä, jolle kulut kirjanpidossa kohdistuvat, vaikka aikaansaadut muutokset tuotoksessa tai tuottavuudessa voivat näkyä vasta tulevina vuosina.

Työn tuottavuus on parantunut 2000-luvun alun jälkeen. Vuosina 2000, 2002, 2004 ja 2009 työn tuottavuus aleni hieman. Vuosien 2000 — 2005 keskimääräinen työn tuottavuus oli 0 prosenttia vuodessa. Vuosina 2006 — 2010 työn tuottavuus puolestaan nousi keskimäärin 1,2 prosenttia vuodessa. Koko 2000-luvulla työn tuottavuus on parantunut vuosittain keskimäärin puoli prosenttia. Vuonna 2012 työntuottavuus nousi 1,1 prosenttia.

Kokonaistuottavuus on pysynyt ennallaan 2000-luvulla. Vuosina 2000 — 2005 kokonaistuottavuus aleni keskimäärin 0,1 prosenttia vuodessa. Vuosina 2006 — 2010 kokonaistuottavuus puolestaan kasvoi keskimäärin 0,1 prosenttia vuodessa. Vuonna 2012 kokonaistuottavuus laski noin 2,5 prosenttia. Vaikuttaa siltä, että työn tuottavuutta on onnistuttu parantamaan viime vuosina, mutta kokonaistuottavuuden kehitys on ollut heikompiä. Mahdollisia syitä etsittäessä on otettava huomioon valtionhallinnon organisaatioiden muutos- ja kehittämishankkeet, joissa työpanosta on osaltaan korvattu muilla tuotannontekijöillä.

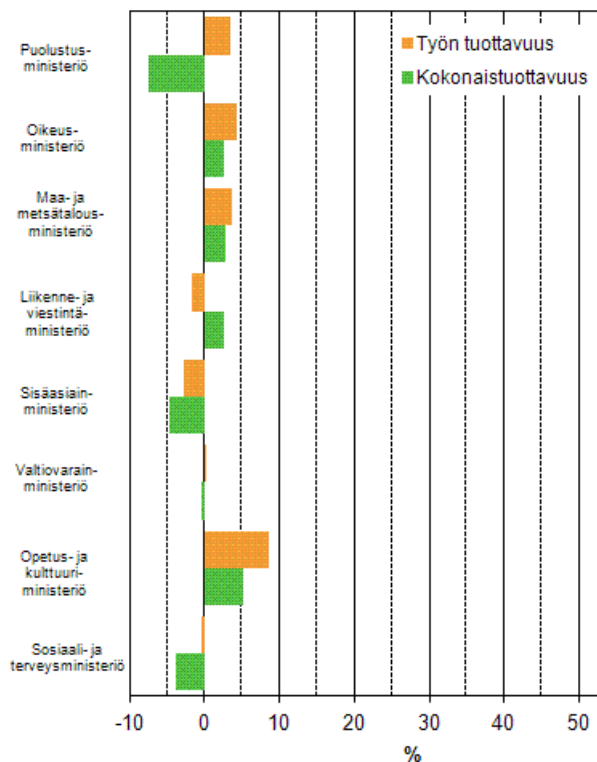
Tuottavuuskehitys hallinnonaloittain vuonna 2012

Tuottavuuskehitys poikkesi voimakkaasti erikseen tarkasteltujen hallinnonalojen välillä vuonna 2012. Työn tuottavuus nousi merkittävästi opetusministeriön, oikeusministeriön, puolustusministeriön sekä maa- ja metsätalousministeriön hallinnonaloilla. Myös valtiovarainministeriön työn tuottavuus nousi hieman. Muiden hallinnonalojen työn tuottavuus laski. Laskua selittää se, että työpanos laski tuotosmäärää vähemmän.

Kokonaistuottavuus nousi eniten opetusministeriön hallinnonalalla. Liikenne- ja viestintäministeriö, maa- ja metsätalousministeriö sekä oikeusministeriö nostivat kokonaistuottavuuttaan. Muiden hallinnonalojen kokonaistuottavuus laski. Laskua selittää kokonaispanoksien kasvaminen ja tuotosten samanaikainen väheneminen.

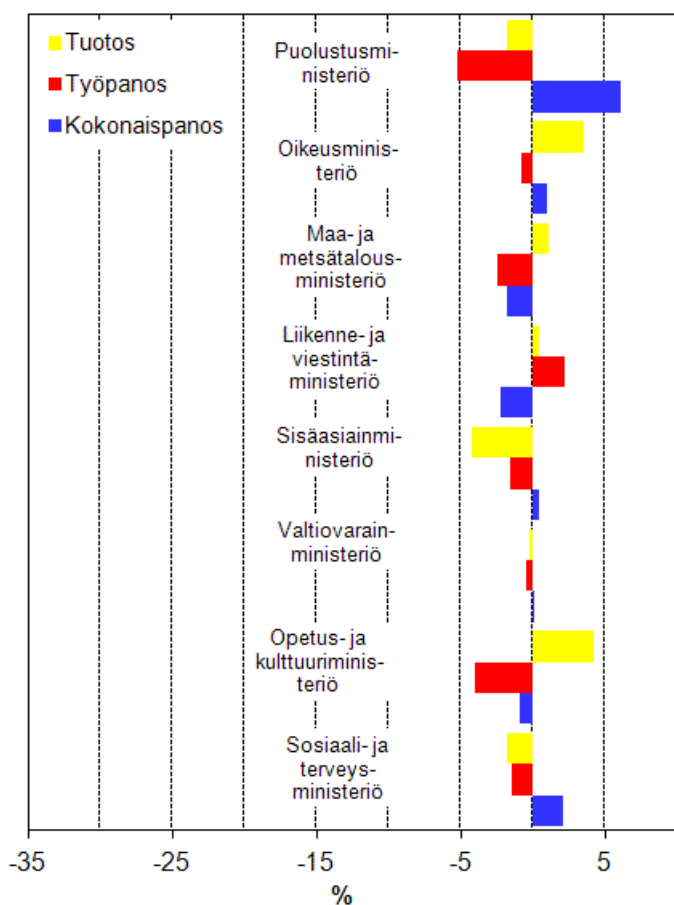
Tuottavuusmuutokset ovat yleensä aiheutuneet pääasiassa panoskäytön muutoksista, joten tuottavuuden nostoa tuotosta lisäämällä ei ole hallinnonaloilla tyypillisesti tapahtunut.

Kuvio 2. Hallinnonaloittainen työn tuottavuuden ja kokonaistuottavuuden kehitys 2012



Tuotosmäärät kasvoivat opetusministeriön, oikeusministeriön, maa- ja metsätalousministeriön sekä liikenne- ja viestintäministeriön hallinnonaloilla. Muilla hallinnonaloilla tuotosmäärät laskivat. Liikenne- ja viestintäministeriön hallinnonalalla työpanos kasvoi, mutta kaikilla muilla hallinnonaloilla työpanos laski. Kokonaispanos kasvoi 5 hallinnonalalla ja laski 3 hallinnonalalla. Kokonaispanos kasvoi puolustusministeriön, oikeusministeriön, valtiovarainministeriön ja sosiaali- ja terveysministeriön hallinnonaloilla.

Kuvio 3. Tuotoksen, työpanoksen ja kokonaispanoksen kehitys 2012



Hallinnonaloittaiset tulokset julkistetaan niiltä hallinnonaloilta, joilta tiedot ovat kattavasti saatavilla. Useiden virastouudistusten takia kaikkien hallinnonalojen tietoja ei voida esittää erikseen vuonna 2012.

Tilaston kattavuutta parannetaan yhteistyössä Tilastokeskuksen, ministeriöiden ja valtion virastojen ja laitosten kesken. Koska valtion yksiköiden kokonaispanoksessa on mukana myös valtion budjetin ulkopuolisista rahoituslähteistä saatavaa rahoitusta, panoskäytön muutokset poikkeavat hieman budjettimenojen muutoksista. Esimerkiksi rahoituksen siirtyessä budjetin ulkopuolelle budjettimenot voivat pienentyä, vaikka yksiköiden panoskäyttö pysyisikin ennallaan tai kasvaisi.

Tuloksia tulkittaessa on huomioitava, että osa laatumuutoksista saattaa jäädä huomioimatta tuotosmittauksessa, sillä suoritteiden luokittelu ei täydellisesti erottele erilaatuisia tuotteita ja palveluita omiksi seurattaviksi kohteikseen.

Liitetaulukot

Liitetaulukko 1. Valtion virastojen ja laitosten tuotoksen, tuotantopanosten ja tuottavuuden kehitys 1995–2010 ja 2012

Vuosi	Muutos % edellisestä vuodesta ²⁾				
	Tuotos	Työpanos	Kokonaispanos	Työn tuottavuus	Kokonaistuottavuus
1995	3,9	-0,1	4,4	3,0	-0,5
1996	4,9	-1,7	4,1	6,8	0,8
1997	4,2	4,2	2,3	0,0	1,9
1998	4,1	0,8	..	3,3	..
1999	-0,6	0,9	-1,4	-1,5	0,8
2000	-0,9	0,2	-0,2	-1,1	-0,7
2001	1,5	1,2	-1,3	0,3	2,8
2002	0,8	1,0	2,3	-0,2	-1,4
2003	0,5	0,3	2,7	0,2	-2,1
2004	1,1	1,2	1,2	-0,1	0,0
2005 ¹⁾	1,0	-0,2	0,0	1,1	1,0
2006	-0,1	-0,5	-1,0	0,4	0,9
2007	-0,3	-0,6	1,6	0,3	-1,9
2008	-0,1	-1,8	-1,2	1,9	1,3
2009	-0,3	-0,1	1,7	-0,2	-2,0
2010 ¹⁾	-0,7	-4,0	-2,9	3,4	2,2
2012	-1,0	-2,1	1,5	1,1	-2,5

1) tiedot eivät täysin vertailukelpoisia edellisten vuosien kanssa

2) .. tietoa ei saatavilla valtion liikekirjanpidon muutoksen takia

Liitetaulukko 2. Hallinnonaloittainen tuotoksen, tuotantopanosten ja tuottavuuden kehitys 2012

Hallinnonala	Muutos % edellisestä vuodesta ¹⁾				
	Tuotos	Työpanos	Kokonaispanos	Työn tuottavuus	Kokonaistuottavuus
Oikeusministeriö	3,6	-0,8	1,0	4,4	2,5
Sisäasiainministeriö	-4,3	-1,6	0,4	-2,7	-4,6
Puolustusministeriö	-1,8	-5,2	6,1	3,5	-7,5
Valtiovarainministeriö	-0,2	-0,5	0,1	0,2	-0,4
Maa- ja metsätalousministeriö	1,1	-2,5	-1,7	3,6	2,8
Liikenne- ja viestintäministeriö	0,4	2,2	-2,2	-1,8	2,6
Opetus- ja kulttuuriministeriö	4,2	-4,0	-0,9	8,6	5,1
Sosiaali- ja terveysministeriö	-1,8	-1,5	2,2	-0,4	-3,9
Työ- ja elinkeinoministeriö
Ympäristöministeriö
Muut hallinnonalat
Hallinnonalat yhteensä	-1,0	-2,1	1,5	1,1	-2,5

1) .. kattavia tietoja ei saatavissa hallinnonaloittain

Valtion tuottavuustilaston laatuseloste 2012

1. Tilastotietojen relevanssi

Tilasto kuvaa valtion tilivirastojen ja laitosten kokonaistuottavuuden ja työn tuottavuuden kehitystä. Tilaston yksiköt sisältyvät Sektoriluokitus 2000 mukaiseen luokkaan S1311 Valtionhallinto. Tilasto ei sisällä valtion liikelaitoksia, valtion omistamia yrityksiä tai valtionapujärjestöjä. Tilastossa yksiköiden mitattava toiminta ja kulut sisältävät budjettirahoituksen ohella muutkin rahoituslähteet.

Tilasto sisältää tietoja valtion virastojen ja laitosten kokonaistuottavuuden ja työn tuottavuuden muutoksesta sekä tuotoksen, työpanoksen ja kokonaispanoksen muutoksesta vuodesta 1995 lähtien. Tiedot julkaistaan kokonaistasolla ja hallinnonalatasolla niiltä osin kun kattavaa tietoa on saatavilla. Tilaston tietoja käytetään valtion tuottavuuden ohjaamiseen, seurantaan ja kehittämiseen.

Tilaston keskeisimmät käsitteet ovat tuotos, työpanos, kokonaispanos, työn tuottavuus ja kokonaistuottavuus. Tuotos tarkoittaa tuotettujen hyödykkeiden määrää tietyssä aikayksikössä. Työpanos kuvaa tietynä ajanjaksona tehtyä työn määrää, jota mitataan työtunteina, työpäivinä tai henkilötyövuosina. Kokonaispanos pitää sisällään kulutetut aineet, tarvikkeet, tavarat, työpanokset, vuokrat, palvelut, muut kulut, sisäiset kulut, valmistevarastojen muutokset ja valmistuksen omaan käyttöön sekä poistot. Tuottavuus yleisesti ottaen kuvaa tuotosten ja niiden aikaasaamiseksi käytettyjen panosten suhdetta. Tuottavuus paranee mitattuna vuotena, jos edelliseen vuoteen verrattuna resurssien käyttöä vähennetään tuotoksen säilyessä ennallaan tai tuotoksien määrää nostetaan resurssien käytön pysyessä samana. Valtion tuottavuustilastossa käytettävä työntuottavuus tarkoittaa valtion tuottamien tuotoksien ja käyttämien työpanoksien välistä suhdetta. Kokonaistuottavuus kuvaa valtion tuottamien tuotosten ja kokonaispanosten välistä suhdetta. Katso lisätietoa tilaston käsitteet ja määritelmät sivulta (<http://www.tilastokeskus.fi/til/vatt/kas.html>).

Tilaston tuottaa Tilastokeskus yhteistyössä valtiovarainministeriön kanssa. Tiedonantovelvoite perustuu tilastolakiin (280/2004). Valtion viranomaiset ovat velvollisia antamaan Tilastokeskukselle tiedot hallussaan olevista tietoaineistoista sekä tiedot omasta toiminnastaan, taloudestaan, hoitamistaan tehtävistä, henkilöstöstään ja muista toiminnan edellyttämistä voimavaroista.

2. Tilastotutkimuksen menetelmäkuvaus

Tiedot tuotoksista ja panoksista kerätään valtion virastoilta ja laitoksilta Internet-tiedustelulla osoitteessa <https://cinereus.stat.fi/vatu/>. Otoksen perusjoukkoon kuuluvat kaikki valtion virastot ja laitokset, joille kaikille lähetetään vastauspyyntö. Kunkin vuoden tiedot on laadittu niiden yksiköiden tiedoista, joista on saatavilla peräkkäisiltä vuosilta laadukkaat ja vertailukelpoiset tiedot.

Tuotos- ja panosindikaattoreista muodostettava Divisia-Törnqvist indeksi tuotokselle ja panokselle on:

$$\frac{Q_t}{Q_{t-1}} = \exp \left(\sum_{i=1}^n \bar{w}_{i,t} \ln \frac{q_{i,t}}{q_{i,t-1}} \right), \text{ missä}$$

$$\frac{Q_t}{Q_{t-1}} = \text{tuotos(panos)määrien suhde ajankohtana } t \text{ (edellinen vuosi } t-1)$$

n = tuotosten (panosten) lukumäärä

$$\ln \frac{q_{i,t}}{q_{i,t-1}} = \text{luonnollinen logaritmi tuotoksen (panoksen) } i \text{ määrien suhteesta vuonna } t \text{ ja } t-1$$

$\bar{w}_{i,t}$ = tuotoksen (panoksen) i painokerroin kahden peräkkäisen vuoden keskiarvona

$$\bar{w}_{i,t} = \frac{w_{i,t} + w_{i,t-1}}{2}, \left(\sum_{i=1}^n \bar{w}_{i,t} = 1 \right)$$

Tuottavuuden muutos saadaan jakamalla tuotosindeksin muutos panosindeksin muutoksella. Tilastossa lasketaan työn tuottavuuden muutos, jossa tuotosindeksi jaetaan työpanosindeksillä ja kokonaistuottavuuden muutos, jossa tuotosindeksi jaetaan kokonaispanosindeksillä.

Kokonaispanoksen osatekijöitä ovat kulutetut aineet, tarvikkeet, tavarat, työpanos, vuokrat, palvelut, muut kulut, sisäiset kulut, valmisteverastojen muutos ja valmistus omaan käyttöön sekä pääoman korvausta edustavat poistot.

Tiedot tuotos-, työpanos- ja kokonaispanosindekseistä lasketaan jokaiselle kyselyyn vastanneelle yksikölle ja summataan hallinnonalatasolle sekä koko valtionhallintotasolle käyttämällä tuotos- ja kokonaispanosindeksille painoina virastojen kokonaiskuluja. Työpanokselle painoina käytetään henkilöstökuluja. Vuoteen 2004 saakka käytettiin painoina pelkästään henkilöstökuluja.

Valtion tuottavuustilastoinnin laskelmat laaditaan parivuositarkasteluna, jossa vastanneen yksikön palvelujen tuotosten ja panosten määrää verrataan edellisen vuoden vastaaviin eriin. Vertailusta poistetaan valtiosektorin ulkopuolelle siirretyt yksiköt, muuttuneet yksiköt ja uudet perustetut yksiköt, joille ei ole olemassa vertailutietoja edeltävältä vuodelta. Mittauksessa mukana olevien virastojen ja laitosten joukko vaihtelee hieman vuodesta ja hallinnonalasta toiseen, riippuen saatujen vastausten määrästä ja laadusta.

Tuloksia tulkittaessa on huomioitava, että osa laatumuutoksista saattaa jäädä huomioimatta tuotostittauksessa, sillä suoritteiden luokittelu ei täydellisesti erottele erilaatuisia tuotteita ja palveluita omiksi seurattaviksi kohteikseen. Huomion arvoista on myös, että vuosittaisista muutoksista ei välttämättä voi päätellä trendin muutoksia, sillä valtionhallinnon hankintaprosessien valmistelu, organisaatiomuutokset ja kehittämishankkeet kuormittavat sen vuoden panoskäyttöä, jolle kulut kirjanpidossa kohdistuvat, vaikka aikaansaadut muutokset tuotoksessa tai tuottavuudessa voivat näkyä vasta tulevina vuosina.

3. Tietojen oikeellisuus ja tarkkuus

Tilaston tiedot tuotoksista ja niiden muutoksista perustuvat virastojen ja laitosten itse määrittelemiin suoritteisiin. Tilastokeskuksessa tilaston laatija arvioi yksikön ilmoittamien tietojen käyttökelpoisuutta vastaustietojen, yksiköiden tulosraporttien, muiden tilastojen ja tarvittaessa lisäselvitysten perusteella.

4. Julkaistujen tietojen ajantasaisuus ja oikea-aikaisuus

Tilasto julkistetaan kerran vuodessa koskien edellisen kalenterivuoden tietoja. Tiedot ovat lopullisia.

5. Tietojen saatavuus ja läpinäkyvyys/selkeys

Tiedot työn tuottavuuden ja kokonaistuottavuuden muutoksista julkaistaan vuosittain koko valtionhallinnon ja yksittäisten hallinnonalojen tasolla Tilastokeskuksen internet-sivuilla.

6. Tilastojen vertailukelpoisuus

Tuottavuuden muutostietoja on tuotettu vuodesta 1995 lähtien. Tilaston kattavuus on noussut vuosittain, minkä vuoksi tilaston aikasarja ei koostu samoista yksiköistä.

Vuosien 1995–2004 kehitys ei ole täysin vertailukelpoinen vuoden 2004 jälkeisen kehityksen kanssa. Vertailukelpoisuuden muutos aiheutuu painotustavan muutoksesta tilastoinnin kehittämisen yhteydessä. Painotusmenetelmän muutoksen aiheuttama vaikutus tuottavuuden muutosprosenttiin on muutamia prosenttiyksikön kymmenyksiä.

Vuoden 2010 tilastosta lähtien tilastossa ei ole mukana yliopistoja, jotka poistuivat valtiosektorista vuoden 2010 alussa. Näin ollen aikasarja ei ole täysin vertailukelpoinen aikaisempien vuosien kanssa.

7. Selkeys ja eheys/yhtenäisyys

Tuottavuustilastot ja -tutkimukset laaditaan usein eri menetelmillä. Yrityssektorin tuottavuuskehitystä kuvaavissa tilastoissa ja kansantalouden tilinpidosta johdetuissa tuottavuustilastoissa kokonaistuottavuuden ja työn tuottavuuden muutos lasketaan valtion tuottavuustilastoinnista poikkeavilla menetelmillä.

Kuntien ja kuntayhtymien tuottavuustilastossa ja yrityssektorin tuottavuuslaskelmissa hyödynnetään kansantalouden tilinpidon tietoja tuotoksen ja panoskäytön volyymin kehityksestä. Eri tuottavuustutkimuksissa saatetaan käyttää toisistaan poikkeavia tuotos- ja panosmäärittelyjä laskelmien laadinnassa.

Lisätietoja

Tomi Rajala 09 1734 3385
Vastaava tilastojohtaja:
Leena Storgårds
julkinen.tuottavuustilasto@tilastokeskus.fi
<http://tilastokeskus.fi/til/vatt/index.html>
Lähde: Valtion tuottavuustilasto 2012. Tilastokeskus.

Asiakaspalaute: www.tilastokeskus.fi/palaute

Tietopalvelu, Tilastokeskus
puh. 09 1734 2220
www.tilastokeskus.fi

Julkaisutilaukset, Edita Publishing Oy
puh. 020 450 05
asiakaspalvelu.publishing@edita.fi
www.editapublishing.fi

ISSN 1796-0479
= Suomen virallinen tilasto
ISSN 1797-0423 (pdf)