

Skatter och avgifter av skattenatur 2016

Skatteutfallet ökade med 3,3 procent år 2016

Utfallet av skatter och obligatoriska socialskyddsavgifter ökade med 3,3 procent år 2016. Utfallet uppgick till totalt 95,2 miljarder euro. Skattekvoten ökade med 0,2 procentenheter från året innan till 44,1 procent. Skattekvoten beskriver skatterna och de obligatoriska socialskyddsavgifterna i förhållande till bruttonationalprodukten. Jämfört med de preliminära uppgifterna som publicerades i mars minskade skattekvoten år 2016 med 0,2 procentenheter främst på grund av att bruttonationalprodukten reviderades. Uppgifterna framgår av nationalräkenskapernas reviderade preliminära uppgifter för år 2016.

Skatter och obligatoriska socialskyddsavgifter efter sektor, 2015 - 2016*

| | | 2015 | 2016 |
|-------------------------|--------------------|--------|--------|
| S13+S212 Totalt | Miljon euro | 92 074 | 95 154 |
| | Kvoten till BNP, % | 43,9 | 44,1 |
| S1311 Staten | Miljon euro | 43 344 | 45 314 |
| | Kvoten till BNP, % | 20,7 | 21,0 |
| S1313 Lokalförvaltning | Miljon euro | 21 864 | 21 951 |
| | Kvoten till BNP, % | 10,4 | 10,2 |
| S1314 Socialskyddfonder | Miljon euro | 26 624 | 27 613 |
| | Kvoten till BNP, % | 12,7 | 12,8 |
| S212 Europeiska unionen | Miljon euro | 242 | 276 |
| | Kvoten till BNP, % | 0,1 | 0,1 |

* Preliminär uppgift

Innehåll

Tabeller

Tabellbilagor

| | |
|---|---|
| Skatter efter sektor och skatteslag, 2015 - 2016*..... | 3 |
| Nettoskattekvot och offentliga överföringar 1975 - 2016*..... | 3 |

Figurer

Figurbilagor

| | |
|---|---|
| Figurbilaga 1. Skattekvoten 1975 - 2016*..... | 5 |
| Figurbilaga 2. Skattekvoten efter skattetagarsektor 1975 - 2016*..... | 5 |
| Revideringar i denna statistik..... | 6 |

Tabellbilagor

Skatter efter sektor och skatteslag, 2015 - 2016*

| Sektor | Skatteslag | 2015 | 2016 | Förändring, % |
|-------------------------|---|--------|--------|---------------|
| S13+S212 Totalt | -0 Skatter och socialskyddsavgifter, totalt | 92 074 | 95 154 | 3,3 |
| | -1000 Inkomstskatter | 32 371 | 32 933 | 1,7 |
| | -2000 Socialskyddsavgifter | 26 639 | 27 628 | 3,7 |
| | -4000 Förmögenhetsskatter | 3 017 | 3 066 | 1,6 |
| | -5000 Skatter på varor och tjänster | 29 801 | 31 265 | 4,9 |
| | -6000 Övriga skatter | 246 | 262 | 6,5 |
| S1311 Staten | -0 Skatter och socialskyddsavgifter, totalt | 43 344 | 45 314 | 4,5 |
| | -1000 Inkomstskatter | 12 127 | 12 669 | 4,5 |
| | -4000 Förmögenhetsskatter | 1 414 | 1 396 | -1,3 |
| | -5000 Skatter på varor och tjänster | 29 722 | 31 150 | 4,8 |
| | -6000 Övriga skatter | 81 | 99 | 22,2 |
| S1313 Lokalförvaltning | -0 Skatter och socialskyddsavgifter, totalt | 21 864 | 21 951 | 0,4 |
| | -1000 Inkomstskatter | 20 244 | 20 264 | 0,1 |
| | -2000 Socialskyddsavgifter | 15 | 15 | -0,0 |
| | -4000 Förmögenhetsskatter | 1 603 | 1 670 | 4,2 |
| | -5000 Skatter på varor och tjänster | 2 | 2 | -0,0 |
| S1314 Socialskyddfonder | -0 Skatter och socialskyddsavgifter, totalt | 26 624 | 27 613 | 3,7 |
| | -2000 Socialskyddsavgifter | 26 624 | 27 613 | 3,7 |
| S212 Europeiska unionen | -0 Skatter och socialskyddsavgifter, totalt | 242 | 276 | 14,0 |
| | -5000 Skatter på varor och tjänster | 77 | 113 | 46,8 |
| | -6000 Övriga skatter | 165 | 163 | -1,2 |

* Preliminär uppgift

Nettoskattekvot och offentliga överföringar 1975 - 2016*

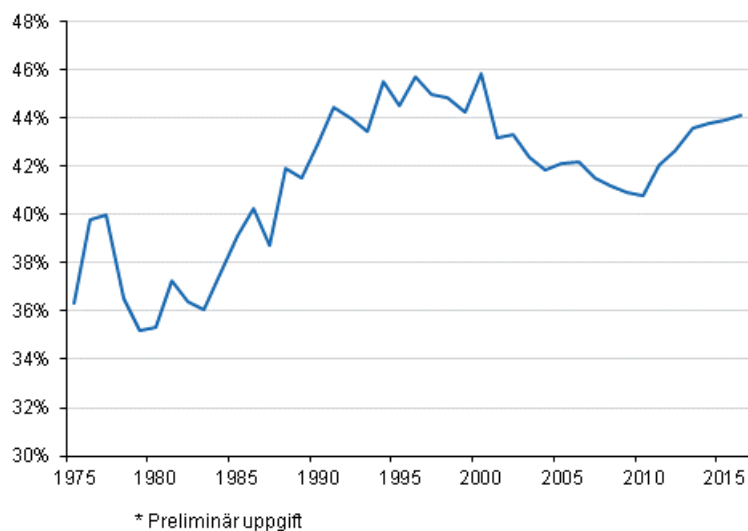
| År | Skatter | Offentliga inkomstöverföringar | Offentliga kapitalöverföringar | offentliga subventioner | Offentliga överföringar, totalt | Offentliga överföringar, andel av BNP, % | Nettoskatter, Skatter offentliga överföringar | Nettoskattekvot, procent av BNP |
|------|---------|--------------------------------|--------------------------------|-------------------------|---------------------------------|--|---|---------------------------------|
| 1975 | 6 591 | 2 079 | 169 | 596 | 2 844 | 15,7 | 3 747 | 20,6 |
| 1976 | 8 201 | 2 555 | 145 | 657 | 3 357 | 16,3 | 4 844 | 23,5 |
| 1977 | 9 041 | 3 093 | 117 | 727 | 3 937 | 17,4 | 5 104 | 22,6 |
| 1978 | 9 164 | 3 483 | 98 | 760 | 4 341 | 17,3 | 4 823 | 19,2 |
| 1979 | 10 235 | 3 814 | 107 | 947 | 4 868 | 16,7 | 5 367 | 18,5 |
| 1980 | 11 893 | 4 281 | 127 | 1 030 | 5 438 | 16,1 | 6 455 | 19,2 |
| 1981 | 14 194 | 5 005 | 171 | 1 176 | 6 352 | 16,7 | 7 842 | 20,6 |
| 1982 | 15 594 | 6 002 | 247 | 1 258 | 7 507 | 17,5 | 8 087 | 18,9 |
| 1983 | 17 235 | 7 059 | 179 | 1 457 | 8 695 | 18,2 | 8 540 | 17,9 |
| 1984 | 20 090 | 7 932 | 186 | 1 617 | 9 735 | 18,2 | 10 355 | 19,4 |
| 1985 | 22 811 | 9 101 | 185 | 1 721 | 11 007 | 18,9 | 11 804 | 20,3 |
| 1986 | 25 259 | 10 057 | 216 | 1 854 | 12 127 | 19,3 | 13 132 | 20,9 |
| 1987 | 26 249 | 11 062 | 234 | 1 929 | 13 225 | 19,5 | 13 024 | 19,2 |
| 1988 | 32 200 | 12 119 | 449 | 2 122 | 14 690 | 19,1 | 17 510 | 22,8 |
| 1989 | 35 700 | 13 143 | 353 | 2 241 | 15 737 | 18,3 | 19 963 | 23,2 |
| 1990 | 39 050 | 15 264 | 323 | 2 477 | 18 064 | 19,8 | 20 986 | 23,1 |
| 1991 | 38 648 | 18 022 | 445 | 2 781 | 21 248 | 24,4 | 17 400 | 20,0 |

| År | Skatter | Offentliga inkomstöverföringar | Offentliga kapitalöverföringar | offentliga subventioner | Offentliga överföringar, totalt | Offentliga överföringar, andel av BNP, % | Nettoskatter, Skatter offentliga överföringar | Nettoskattekvot, procent av BNP |
|------|---------|--------------------------------|--------------------------------|-------------------------|---------------------------------|--|---|---------------------------------|
| 1992 | 37 306 | 20 917 | 436 | 2 811 | 24 164 | 28,5 | 13 142 | 15,5 |
| 1993 | 37 280 | 22 659 | 1 401 | 2 681 | 26 741 | 31,2 | 10 539 | 12,3 |
| 1994 | 41 307 | 23 573 | 1 633 | 2 663 | 27 869 | 30,7 | 13 438 | 14,8 |
| 1995 | 43 855 | 23 815 | 2 669 | 3 102 | 29 586 | 30,0 | 14 269 | 14,5 |
| 1996 | 46 639 | 24 186 | 1 449 | 2 577 | 28 212 | 27,6 | 18 427 | 18,1 |
| 1997 | 49 792 | 24 490 | 356 | 2 603 | 27 449 | 24,8 | 22 343 | 20,2 |
| 1998 | 53 965 | 24 820 | 494 | 2 598 | 27 912 | 23,2 | 26 053 | 21,6 |
| 1999 | 56 180 | 25 443 | 1 028 | 2 610 | 29 081 | 22,9 | 27 099 | 21,4 |
| 2000 | 62 432 | 25 351 | 505 | 2 807 | 28 663 | 21,0 | 33 769 | 24,8 |
| 2001 | 62 354 | 26 344 | 579 | 2 817 | 29 740 | 20,6 | 32 614 | 22,6 |
| 2002 | 64 261 | 28 007 | 586 | 2 835 | 31 428 | 21,2 | 32 833 | 22,1 |
| 2003 | 64 247 | 29 318 | 463 | 2 843 | 32 624 | 21,5 | 31 623 | 20,9 |
| 2004 | 66 278 | 30 544 | 481 | 2 905 | 33 930 | 21,4 | 32 348 | 20,4 |
| 2005 | 69 230 | 31 577 | 657 | 2 929 | 35 163 | 21,4 | 34 067 | 20,7 |
| 2006 | 72 763 | 32 523 | 561 | 3 064 | 36 148 | 20,9 | 36 615 | 21,2 |
| 2007 | 77 447 | 33 422 | 604 | 3 118 | 37 144 | 19,9 | 40 303 | 21,6 |
| 2008 | 79 823 | 35 333 | 700 | 3 298 | 39 331 | 20,3 | 40 492 | 20,9 |
| 2009 | 74 103 | 38 633 | 787 | 3 309 | 42 729 | 23,6 | 31 374 | 17,3 |
| 2010 | 76 315 | 40 463 | 694 | 3 434 | 44 591 | 23,8 | 31 724 | 17,0 |
| 2011 | 82 750 | 42 293 | 706 | 3 496 | 46 495 | 23,6 | 36 255 | 18,4 |
| 2012 | 85 269 | 44 812 | 651 | 3 513 | 48 976 | 24,5 | 36 293 | 18,2 |
| 2013 | 88 688 | 47 039 | 677 | 3 484 | 51 200 | 25,2 | 37 488 | 18,4 |
| 2014 | 90 027 | 49 094 | 688 | 3 546 | 53 328 | 26,0 | 36 699 | 17,9 |
| 2015 | 92 074 | 50 572 | 1 018 | 3 570 | 55 160 | 26,3 | 36 914 | 17,6 |
| 2016 | 95 154 | 51 410 | 857 | 3 425 | 55 692 | 25,8 | 39 462 | 18,3 |

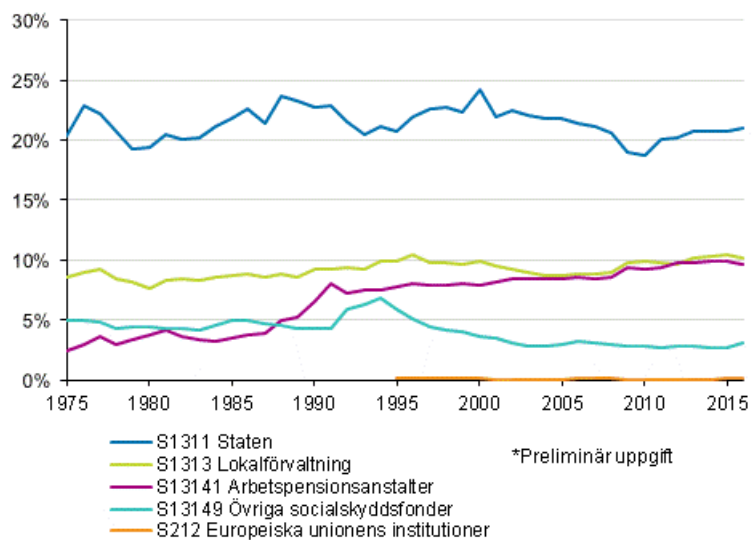
* Preliminär uppgift

Figurbilagor

Figurbilaga 1. Skattekvoten 1975 - 2016*



Figurbilaga 2. Skattekvoten efter skattetagarsektor 1975 - 2016*



Revideringar i denna statistik

Revidering av skattekvoten

| Sektor | Variabel | År | 1:a offentliggörande, % ¹⁾ | Senaste offentliggörande, % | Revidering, %-enheter (senaste minus första) |
|---|------------|------|---------------------------------------|-----------------------------|--|
| S13+S212 Offentlig sektor och Europeiska unionens institutioner | Skattekvot | 2011 | 42,0 | 42,0 | 0,0 |
| | | 2012 | 42,8 | 42,7 | -0,1 |
| | | 2013 | 44,0 | 43,6 | -0,4 |
| | | 2014 | 44,1 | 43,8 | -0,3 |
| | | 2015 | 44,5 | 43,9 | -0,6 |
| | | 2016 | 44,3 | 44,1 | -0,2 |

1) Åren 2011–2013: första offentliggörande enligt ESA2010 11.7.2014.

Revidering av skattesumman

| Sektor | Variabel | År | 1:a offentliggörande, mn euro ¹⁾ | Senaste offentliggörande, mn euro | Revidering, mn euro (senaste minus första) |
|--|--|------|---|-----------------------------------|--|
| S13+S212 Offentlig sektor och Europeiska unionens institutioner | Alla skatter och avgifter sammanlagt | 2011 | 82 750 | 82 750 | 0 |
| | | 2012 | 85 269 | 85 269 | 0 |
| | | 2013 | 88 589 | 88 688 | 99 |
| | | 2014 | 89 932 | 90 027 | 95 |
| | | 2015 | 92 144 | 92 074 | -70 |
| | | 2016 | 94 935 | 95 154 | 219 |

1) Åren 2011–2013: första offentliggörande enligt ESA2010 11.7.2014.

Förfrågningar

Atte Virtanen 029 551 3685
Ansvarig statistikdirektör:
Ville Vertanen

financial.accounts@stat.fi
www.stat.fi

Källa: Nationalräkenskaper, Statistikcentralen